

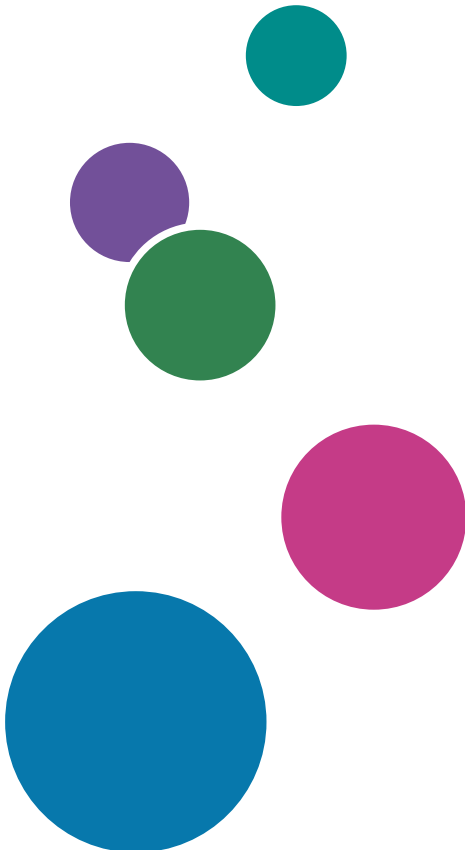


### 퀵 가이드

**Version 1.6.0.0**

개요	1
시작하기	2
빠른 색상 조정	3
색상 샘플 매칭	4
비색계	5
문제 해결	6

이 설명서에 포함되어 있지 않은 정보는 제품의 도움말 시스템을 참조하십시오.





---

# 서문

---

## 출판물

---

RICOH Auto Color Adjuster 에 대한 추가 정보는 다른 간행물에서 확인할 수 있습니다.

### 사용 설명서

이 사용 설명서가 포함되어 있습니다:

- 『RICOH Auto Color Adjuster: 안전 정보』  
이 가이드는 관련 규정 및 환경 고려 사항을 포함하여 스캐너의 안전하고 올바른 사용을 위한 예방 조치를 제공합니다. 스캐너를 작동하기 전에 이 설명서를 읽어보세요.
- 『RICOH Auto Color Adjuster: 설치 설명서』  
이 가이드에서는 필요한 애플리케이션을 설치하고, RICOH Auto Color Adjuster 을 업그레이드하고, 애플리케이션 데이터를 백업 또는 복원하는 방법을 설명합니다. 스캐너를 전용 애플리케이션과 함께 사용하기 전에 이 설명서를 읽어보세요.
- 『RICOH Auto Color Adjuster: 사용자 가이드』  
이 가이드에서는 애플리케이션의 기능과 각 기능을 작동하는 방법에 대해 설명합니다. 또한 오류 메시지의 원인을 해결하기 위한 솔루션도 제공합니다.
- 『RICOH Auto Color Adjuster: 킷 가이드』  
이 가이드에서는 애플리케이션의 기본 작동 방식과 가장 자주 사용하는 기능에 대해 설명합니다. 또한 용지 걸림을 해결하기 위한 문제 해결 단계도 제공합니다.
- RICOH Auto Color Adjuster 릴리즈 노트  
이 릴리즈 노트에서는 새로운 기능 및 업데이트, 알려진 제한 사항, 문제 및 해결 방법, 보안 수정, 코드 변경 요청 등 RICOH Auto Color Adjuster 릴리스에 대한 정보를 제공합니다.

가이드는 영어, 일본어, 네덜란드어, 프랑스어, 독일어, 이탈리아어, 한국어, 스페인어로 제공됩니다. 릴리즈 노트는 영어로만 제공됩니다.

[RICOH Software Information Center \(https://help.ricohsoftware.com/swinfocenter/\)](https://help.ricohsoftware.com/swinfocenter/) 또는 제품 내 도움말 메뉴에서 『설치 설명서』, 『사용자 가이드』, 『킷 가이드』, 『릴리즈 노트』를 다운로드할 수 있습니다.

## RICOH Auto Color Adjuster Information Center

정보 센터에는 관리자, 감독자 및 운영자가 RICOH Auto Color Adjuster 에 대해 배우고, 설치하고, 사용하는 데 도움이 되는 주제가 포함되어 있습니다. 정보 센터에서는 빠른 탐색 및 검색 기능을 제공합니다.

## RICOH Auto Color Adjuster 도움말

도움말 시스템에는 관리자, 감독자 및 운영자가 RICOH Auto Color Adjuster 에 대해 배우고 사용하는 데 도움이 되는 주제가 포함되어 있습니다. RICOH Auto Color Adjuster 도움말은 애플리케이션 사용자 인터페이스와 웹 사용자 인터페이스 모두에서 사용할 수 있습니다.

---

## 기호

---

이 발행물에서는 콘텐츠를 빠르게 식별할 수 있도록 다음 기호가 사용됩니다.

★ 중요

이 기호는 제품 사용 시 주의해야 할 사항을 나타냅니다. 또한 옹지 잘못 급지, 원본 손상 또는 데이터 손실의 가능성이 있는 원인도 표시합니다. 이러한 설명을 꼭 읽어 보십시오.

↓ 참고

이 기호는 제품 기능에 대한 보증 설명과 사용자 오류 해결 방법을 나타냅니다.

[굵게]

대괄호 안의 굵은 글 씨는 키, 메뉴, 메뉴 항목, 필드 레이블, 설정 및 버튼의 이름을 나타냅니다.

[]

대괄호는 키, 메뉴, 메뉴 항목, 필드 레이블, 설정 및 버튼의 이름을 나타냅니다.

이탤릭체

이탤릭체 유형은 자신의 정보로 대체해야 하는 변수를 나타냅니다.

모노스페이스

모노스페이스 유형은 컴퓨터 입력 및 출력과 파일 이름을 나타냅니다.

---

## 약어

---

이 문서에서는 다음과 같은 약어를 사용합니다.

### CGATS

그래픽 아트 기술 표준 위원회

### CMYK

시안, 마젠타, 노랑, 키(검정)

### CSV

쉼표로 구분된 값

### DFE

디지털 프론트 엔드

### g

그램

### HTTPS

하이퍼 텍스트 전송 프로토콜 보안

### ID

식별자

### ICC

국제 컬러 컨소시엄

### IP

인터넷 프로토콜

---

**kg**

킬로그램

**분**

미터

**mm**

밀리미터

**PDF**

휴대용 문서 형식

**PDF/X**

휴대용 문서 형식 / 레벨 X

**TXT**

문자

**USB**

범용 직렬 버스

---

## 중요 정보

---

법에서 허용하는 최대 범위 내에서 제조업체는 제품의 고장 또는 문서나 데이터의 손실로 인해 발생하거나, 제품 및 제품과 함께 제공되는 설명서를 사용하거나 사용하지 않아 발생하는 모든 손해에 대해 책임지지 않습니다.

중요한 문서나 데이터는 복사하거나 백업해 두십시오. 사용자의 조작 실수나 제품 오작동으로 인해 문서나 데이터가 지워질 수 있습니다. 또한, 사용자는 컴퓨터 바이러스, 웜 및 기타 유해 소프트웨어로 인한 피해를 방지하기 위해 보호 조치를 취해야 합니다.

어떠한 경우에도 제조업체는 사용자가 본 제품을 사용하여 생성한 문서 또는 사용자가 실행한 데이터로 인한 결과에 대해 책임지지 않습니다.

---

## 이 가이드 관련 주의 사항

---

- 이 가이드의 내용은 예고 없이 변경될 수 있습니다.
- 이 가이드의 일부 그림이나 설명은 제품의 개선 또는 변경으로 인해 사용 중인 제품과 다를 수 있습니다.
- 거주 국가에 따라 일부 장치는 선택 사항일 수 있습니다. 자세한 정보는 현지 판매점에 문의하십시오.
- 공급업체의 사전 동의 없이 이 문서의 어떤 부분도 어떤 형태로든 복제, 복제, 재생산, 수정 또는 인용할 수 없습니다.

---

---

## 상표

---

Command WorkStation®, Fiery®, Fiery 로고, EFI®는 미국 및/또는 기타 특정 국가에서 Electronics for Imaging, Inc.의 상표 또는 등록 상표입니다.

FOGRA®는 FOGRA Forschungsgesellschaft Druck e.V.의 등록 상표입니다.

Idealliance는® 프린팅 유나이티드 얼라이언스의 등록 상표입니다.

재팬 컬러는 일본 인쇄 과학 기술 협회와 일본 인쇄 기계 협회의 등록 상표입니다.

여기에 나온 기타 제품명은 식별을 위한 것일 뿐이고 해당 회사의 상표일 수 있습니다. 저희는 이러한 상표의 모든 권리를 포기합니다.

# TABLE OF CONTENTS

## 서문

---

출판물.....	1
기호.....	2
약어.....	2
중요 정보.....	3
이 가이드 관련 주의 사항.....	3
상표.....	4

## 1 개요

---

기능.....	7
필수 장치 구성.....	7

## 2 시작하기

---

필수 애플리케이션.....	9
스캐너 켜기 및 끄기.....	9
표시 RICOH Auto Color Adjuster.....	10
데스크톱 애플리케이션 표시.....	10
웹 애플리케이션 표시.....	11
스캔 준비.....	12
용지 사양.....	12
입력 트레이에 샘플 또는 색상 차트 배치하기.....	13

## 3 빠른 색상 조정

---

빠른 색상 조정 기능 사용하기.....	15
색상 차트 만들기.....	16
컬러 차트 인쇄.....	16
색상 조정.....	17
색상 확인.....	18
관리 콘솔 페이지 사용.....	19

## 4 색상 샘플 매칭

---

워크플로 개요.....	21
[색상 샘플 매칭] 함수 사용.....	22
컬러 매칭을 위한 데이터 준비.....	22
ICC 프로파일 만들기.....	26

## 5 비색계

---

워크플로 개요.....	31
사용자 지정 색도 차트 추가.....	31

---

차트 정보 파일.....	32
차트 특성 보기.....	34
[비색계] 함수 사용 .....	34
6 문제 해결	
용지 걸림.....	37

---

# 1. 개요

- 기능
- 필수 장치 구성

이 섹션에서는 RICOH Auto Color Adjuster 기능에 대한 개요와 필요한 디바이스 구성에 대해 설명합니다.

## 기능

RICOH Auto Color Adjuster 은 프린터 색상 보정, 다양한 색상 표준에 대한 보정 결과 확인, 색상 일치 및 색도 측정을 위한 효율적인 솔루션을 제공합니다. RICOH Auto Color Adjuster 솔루션에는 전용 소프트웨어 애플리케이션과 색상을 정밀하게 측정할 수 있는 스캐너인 분광광도계가 포함되어 있습니다.

RICOH Auto Color Adjuster 에는 다음과 같은 기능이 있습니다:

### [빠른 색상 조정]

보정하려는 프린터를 사용하여 인쇄한 컬러 차트를 스캔하고 해당 프린터의 출력 색상을 보정하는 데 도움이 되는 ICC 프로필을 생성합니다. 이 기능을 정기적으로 사용하면 프린터 상태나 인쇄 환경의 변화가 인쇄된 출력물의 색상 정확도에 영향을 미치지 않도록 방지할 수 있습니다.

관리 콘솔을 사용하여 다양한 색상 검증 표준에 따른 색상 조정 결과를 모니터링하세요. 개별 프린터 또는 용지에 대한 시간별 확인 결과 기록을 보고 내보낼 수 있습니다.

### [색상 샘플 매칭]

[색상 샘플 매칭] 기능을 사용하여 스캔한 인쇄된 참조 샘플을 기반으로 ICC 프로필을 생성합니다. 생성된 ICC 프로필을 사용하여 인쇄된 페이지에서 하드 카피 샘플의 색상을 최대한 가깝게 재현합니다.

### [비색계]

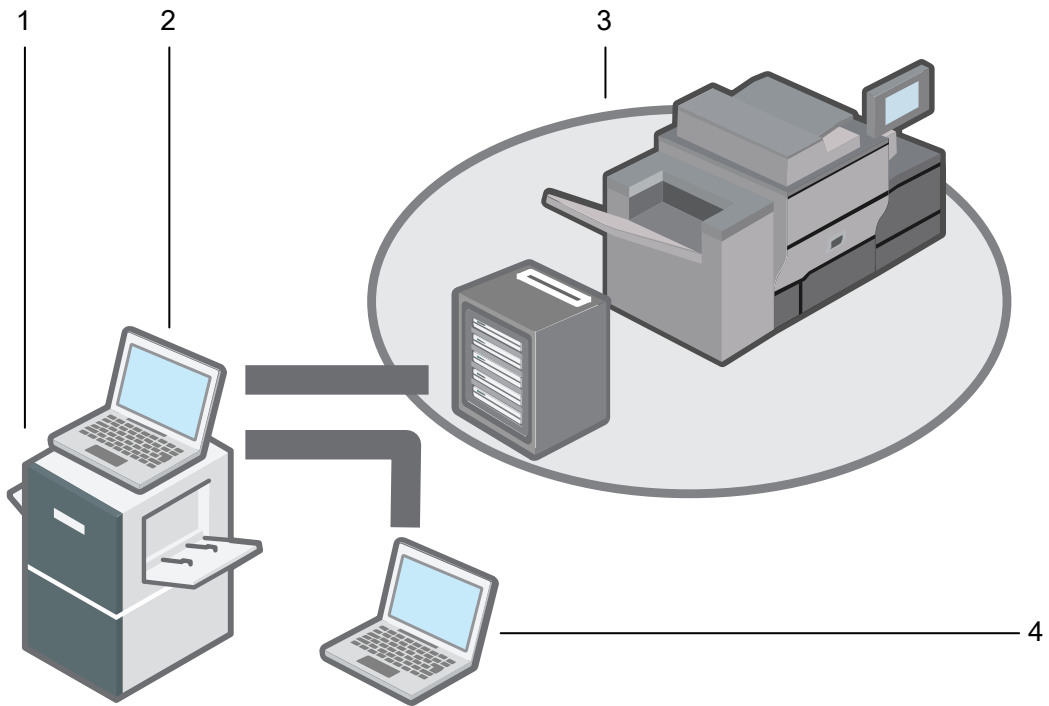
미리 정의된 색상 차트를 사용하거나 사용자 지정 색상 차트를 만들어 인쇄된 테스트 차트에서 색상을 측정할 수 있습니다. 사용자 지정 색상 차트를 사용자 지정 색 공간으로 사용하여 보정 결과를 확인할 수 있습니다. 측정 결과를 저장하고 외부 색상 관리 애플리케이션으로 관리할 수도 있습니다.

### ↓ 참고

- [비색계] 을 제외한 각 기능을 사용하려면 별도의 계약이 필요합니다.

## 필수 장치 구성

USB를 통해 스캐너에 연결된 컴퓨터를 사용하여 스캐너를 작동하고, 웹 애플리케이션에 액세스하고, ICC 프로필을 DFE로 가져옵니다. 선택 사항으로 스캐너에 연결된 네트워크 컴퓨터를 사용하여 웹 애플리케이션에 액세스할 수도 있습니다.



- 1 스캐너
- 2 스캐너와 함께 제공된 2개의 USB 케이블을 통해 스캐너에 연결된 컴퓨터. 컴퓨터를 사용하여 데스크톱 애플리케이션에서는 [빠른 색상 조정], [색상 샘플 매칭], [비색계] 기능에, 웹 애플리케이션에서는 관리 콘솔 및 구성 페이지에 액세스합니다.
- 3 Fiery 컬러 컨트롤러, TotalFlow Print Server, 또는 기타 프린터 제어 장치와 같은 DFE가 있는 프린터.
- 4 선택 사항: 웹 애플리케이션에서 관리 콘솔 및 구성 페이지에 원격으로 액세스하기 위한 네트워크 컴퓨터.

## 2. 시작하기

- 필수 애플리케이션
- 스캐너 켜기 및 끄기
- 표시 RICOH Auto Color Adjuster
- 스캔 준비

이 장에서는 스캐너와 RICOH Auto Color Adjuster 애플리케이션 사용에 대한 기본 정보를 제공합니다.

### 필수 애플리케이션

스캐너를 사용하려면 제공된 USB 케이블을 통해 스캐너에 연결된 컴퓨터에 다음 애플리케이션을 설치합니다.

#### RICOH Auto Color Adjuster

[빠른 색상 조정], [색상 샘플 매칭], [비색계] 기능을 포함한 전용 애플리케이션입니다.

#### Fiery Command WorkStation

[빠른 색상 조정] 함수로 생성된 ICC 프로필을 Fiery DFE로 자동 가져오기 위해 Fiery 컨트롤러에서만 사용되는 애플리케이션입니다. Fiery 컨트롤러에서 이 기능을 사용하려면 Fiery Command WorkStation 언어를 영어 또는 일본어로 설정하세요.

#### 참고

- 애플리케이션을 설치하는 방법에 대한 자세한 내용은 『RICOH Auto Color Adjuster 설치 설명서』 참조하세요.

### 스캐너 켜기 및 끄기

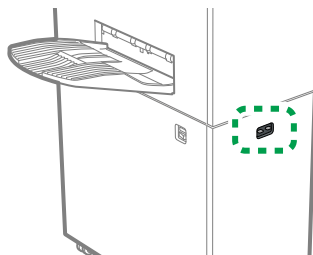
스캐너를 켜고 끄려면 스캐너 왼쪽에 있는 전원 스위치를 사용합니다.

#### 중요

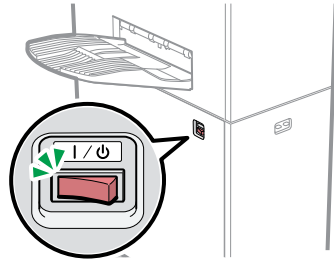
- 스캐너를 끈 후 바로 전원을 켜지 마세요. 스캐너를 다시 켜기 전에 표시등이 10초 이상 꺼져 있을 때까지 기다리세요.

스캐너를 켜고 끄려면 다음과 같이 하세요:

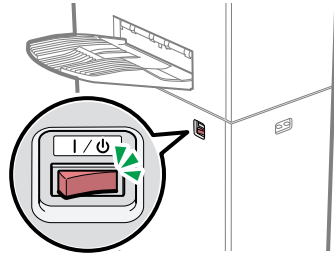
1. 전원 케이블이 벽면 콘센트에 단단히 꽂혀 있는지 확인하세요.
2. 스캐너의 전원 표시등을 확인합니다.
  - 표시등이 파란색이면 스캐너가 켜져 있는 것입니다.
  - 표시등에 불이 들어오지 않으면 스캐너가 꺼진 것입니다.
  - 표시등이 빨간색이면 스캐너가 오류 상태인 것입니다.



3. 스캐너를 켜려면 스캐너 왼쪽에 있는 전원 스위치를 켵니다.



4. 스캐너를 끄려면 스캐너 왼쪽에 있는 전원 스위치를 끕니다.




## 표시 RICOH Auto Color Adjuster

스캐너를 작동하려면 RICOH Auto Color Adjuster 애플리케이션을 사용하세요. RICOH Auto Color Adjuster에는 데스크톱 애플리케이션과 웹 애플리케이션의 두 가지 구성 요소가 있습니다.


### 데스크톱 애플리케이션 표시

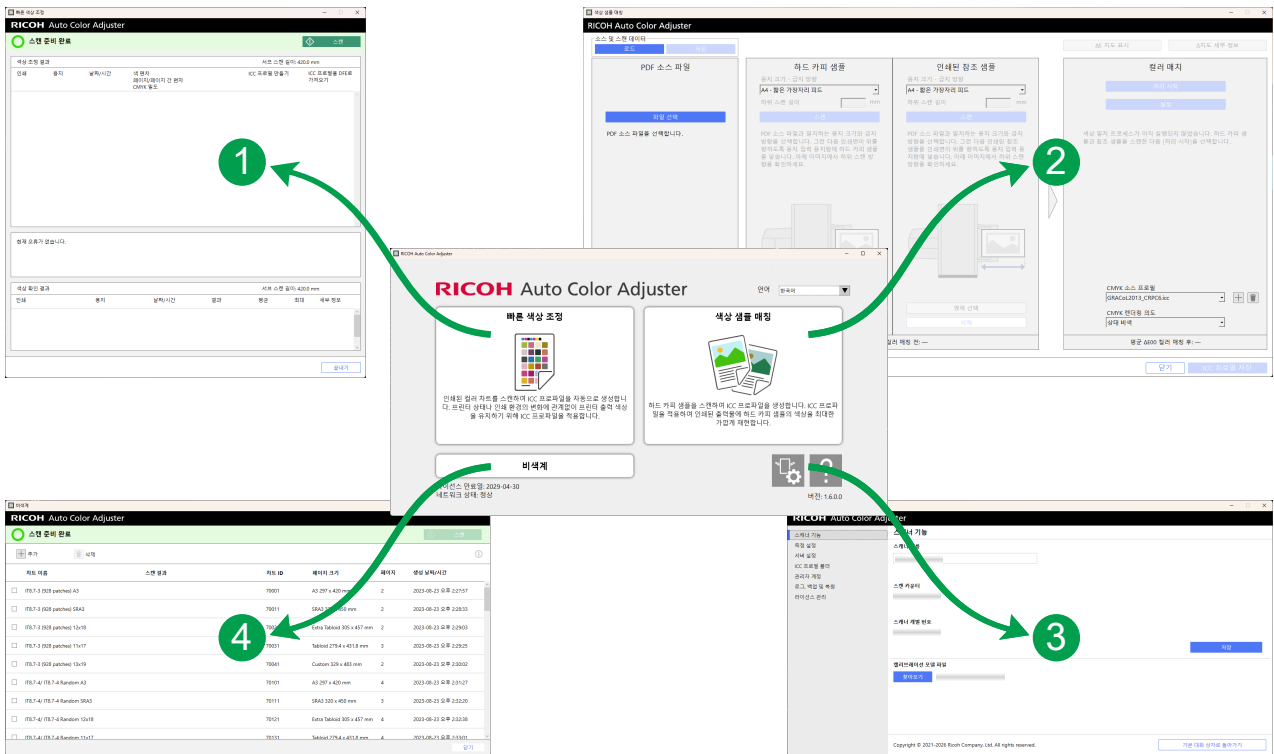
데스크톱 애플리케이션을 사용하여 [빠른 색상 조정], [색상 샘플 매칭], [비색계] 기능을 작동합니다.

데스크톱 애플리케이션을 표시하려면

1. USB 케이블을 통해 스캐너에 연결된 컴퓨터를 시작합니다.
2. 데스크톱 애플리케이션을 시작하려면 [RICOH]  두 번 클릭합니다. RICOH Auto Color Adjuster 애플리케이션이 표시됩니다.

### 데스크톱 애플리케이션 개요

RICOH Auto Color Adjuster 대화 상자에서 [빠른 색상 조정](1), [색상 샘플 매칭](2) 또는 [비색계](4) 기능을 시작하고 [설정] 페이지 (3)에 액세스할 수 있습니다. [도움말]  클릭하여 온라인 도움말을 표시할 수도 있습니다.



## 웹 애플리케이션 표시

웹 애플리케이션을 사용하여 다양한 색상 검증 표준에 따른 색상 조정 결과를 확인할 수 있습니다. 웹 애플리케이션에서 사용자, 색상 차트 및 색상 차트에 필요한 기타 개체를 만들고 편집할 수도 있습니다.

웹 애플리케이션을 표시합니다:

1. USB 케이블을 통해 스캐너에 연결된 컴퓨터를 시작합니다.
2. 서버의 IP 주소와 포트 번호를 확인합니다.
3. 웹 브라우저를 엽니다.
4. 주소 표시줄에 IP 주소와 포트 번호를 다음과 같이 입력합니다: `https://(IP 주소):(포트 번호)`. 포트 번호가 80인 경우 콜론과 포트 번호를 생략할 수 있습니다.
5. [사용자 이름] 및 [암호] 을 입력합니다.

### 참고

- 기본 사용자 이름과 비밀번호는 다음과 같습니다:
  - 사용자 이름: admin
  - 비밀번호: admin

로그인하면 역할에 정의된 작업을 실행할 수 있습니다. 자세한 내용은 『RICOH Auto Color Adjuster 사용자 가이드를』 참조하세요. 웹 애플리케이션이 표시되며 탐색 모음과 관리 콘솔 페이지의 콘텐츠가 표시됩니다.

6. 구성 페이지를 표시하려면 [구성] 을 선택합니다.

7. 웹 애플리케이션에서 로그아웃하려면 탐색 모음에서 [계정]  버튼을 선택합니다. 그런 다음 [로그아웃] 을 선택합니다.

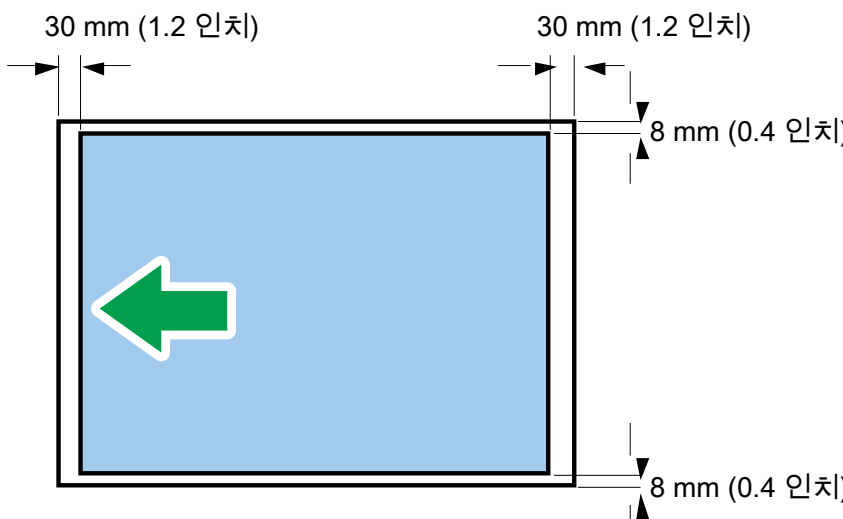
## 스캔 준비

RICOH Auto Color Adjuster 기능을 사용할 때 첫 번째 단계는 인쇄된 컬러 차트 또는 하드 카피 샘플을 스캔하는 것입니다.

## 2

### 용지 사양

이 스캐너는 다음 사양을 충족하는 스캔 용지를 지원합니다.

항목	설명
용지 유형	일반 용지, 코팅 용지, 무광택 용지, 아트지
용지 너비	[색상 샘플 매칭]: 210-330.2mm(8.3-13인치) [빠른 색상 조정]: 297-330.2mm(11.7-13인치) [비색계]: 210-330.2mm(8.3-13인치)
용지 길이	[색상 샘플 매칭]: 210-487.7mm(8.3-19.2인치) [빠른 색상 조정]: 420-487.7mm(16.5-19.2인치) [비색계]: 279.4-482.6mm(11-19인치)
용지 무게	73.3~279.0g/m <sup>2</sup> (63~240kg: 5 x 7.4인치)
시트 수	104g/m <sup>2</sup> 의 광택 코팅 용지 사용 시 70매
스캔 영역	스캐너가 다음 파란색 영역을 읽습니다. 

## 입력 트레이에 샘플 또는 색상 차트 배치하기

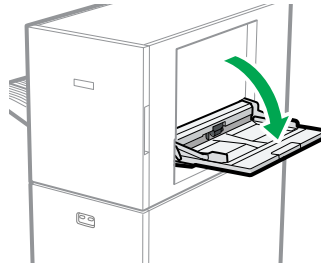
이 절차에서는 용지 입력 용지함에 샘플 또는 컬러 차트를 배치하는 방법을 설명합니다.

### ★ 중요

- 구겨지거나 구겨진 용지, 심하게 말려 있거나 접합된 용지는 용지 입력 용지함에 넣지 마세요. 자세한 내용은 『RICOH Auto Color Adjuster 사용자 가이드를』 참조하세요.
- 다른 용지가 남아 있는 경우 이중 급지가 발생할 수 있으므로 입력 용지함에 샘플 또는 컬러 차트를 놓지 마십시오.
- 샘플 또는 컬러 차트를 코팅된 용지나 굵히기 쉬운 용지에 인쇄한 경우 용지에 희미한 줄무늬나 선형 인쇄물이 나타날 수 있습니다.

입력 트레이에 샘플 또는 컬러 차트를 배치하려면 다음과 같이 하세요:

1. 용지 입력 용지함을 엽니다.

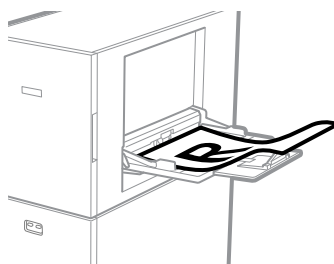


2. 샘플 또는 컬러 차트가 입력 용지함보다 긴 경우 용지함 확장기를 빼내세요.



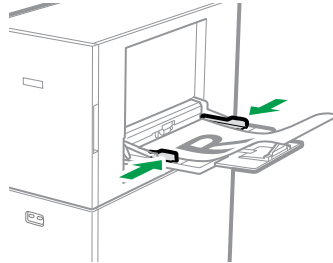
### ↓ 참고

- 세로 방향에서 A4 길이를 초과하는 샘플 또는 컬러 차트는 입력 용지함 너머로 확장됩니다.
3. 스캔하려는 면이 위를 향하도록 하여 용지 입력 용지함에 샘플 또는 컬러 차트를 조심스럽게 넣습니다.



참고

- 상한 표시기를 초과하지 않고 샘플 또는 컬러 차트를 입력 용지함에 놓습니다. 이 제한을 초과하면 스캔이 왜곡되거나 용지 걸림이 발생할 수 있습니다.
4. 용지 크기에 맞게 용지 가이드를 조정합니다.



### 3. 빠른 색상 조정

- 빠른 색상 조정 기능 사용하기
- 관리 콘솔 페이지 사용

대량 인쇄 실행 전, 유지보수 후, 온도 또는 습도가 변하거나 프린터 이미지 품질을 조정된 후 색상 조정 및 색상 확인 기능을 사용합니다. 먼저 색상 조정 기능을 사용하여 ICC 프로파일을 생성한 다음, ICC 프로파일을 DFE에 로드하고 색상 확인 기능을 사용합니다.

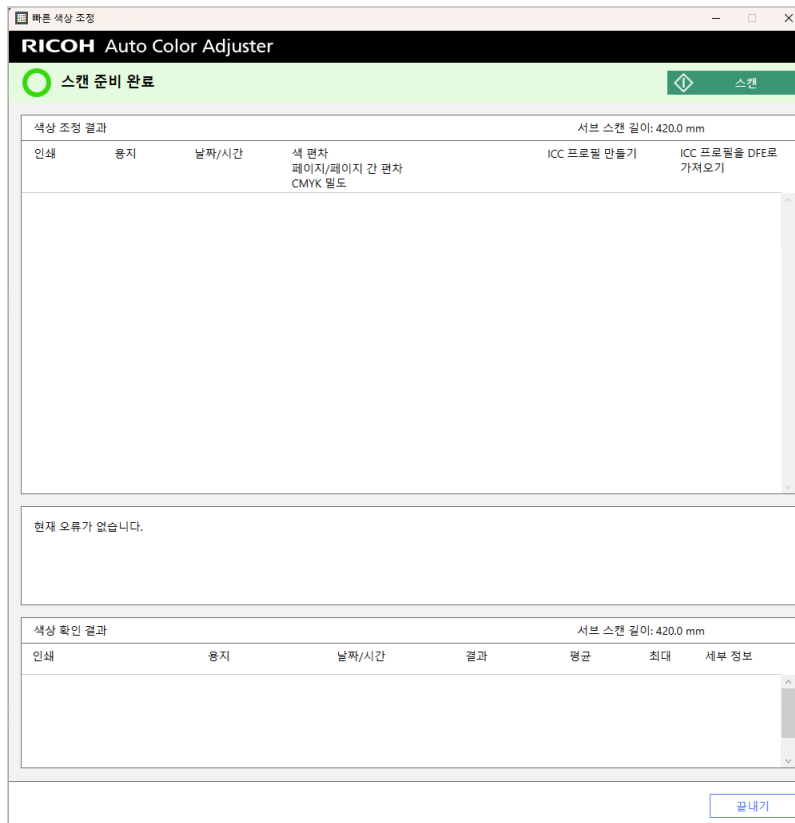
관리 콘솔 페이지를 사용하여 개별 프린터 또는 용지에 대한 시간 경과에 따른 색상 확인 결과를 모니터링할 수 있습니다.

#### 빠른 색상 조정 기능 사용하기

[빠른 색상 조정] 기능을 사용하여 프린터 색상 출력을 조정하고 결과를 평가합니다.

색상을 조정하려면 웹 애플리케이션에서 색상 차트를 만들고 색상 프로파일링 차트를 인쇄하세요. 그런 다음 [빠른 색상 조정] 기능을 사용하여 스캔합니다. 스캔 프로세스가 완료되면 ICC 프로파일 생성되어 DFE에 업로드됩니다. RICOH Auto Color Adjuster 에서 특정 DFE 로의 ICC 프로파일 자동 가져오기를 지원하지 않는 경우 생성된 ICC 프로파일을 수동으로 가져오세요.

색상을 확인하려면 대상 프린터에서 색상 확인 차트를 인쇄하십시오. 그런 다음 [빠른 색상 조정] 기능을 사용하여 스캔합니다. 스캔 프로세스가 완료되면 빠른 색상 조정 대화 상자에 결과가 표시됩니다.



## 색상 차트 만들기

[빠른 색상 조정] 함수를 사용하려면 웹 애플리케이션에서 컬러 차트를 만듭니다.

컬러 차트를 만들려면 다음과 같이 하세요:

1. 위치 페이지에서 위치를 추가합니다.
2. 프린터 페이지에서 프린터를 추가하고 해당 위치에 연결합니다.
3. 종이 카탈로그 페이지에서 문서를 추가합니다.
4. 컬러 차트 페이지에서 차트를 만들고 기존 프린터 및 용지와 연결합니다.
5. 기본 설정 페이지에서 기본값인 색상 조정 제한 및 색상 확인 제한을 [빠른 색상 조정] 기능으로 사용자 지정합니다. 이 함수는 색상을 평가하여 평균 및 최대 편차가 지정된 한계 내에 있고 선택한 [색상 확인] 표준의 허용 오차 범위를 준수하는지 확인합니다.

## 컬러 차트 인쇄

핫 폴더가 활성화된 경우 웹 애플리케이션에서 인쇄할 컬러 차트를 보내거나 프린터 애플리케이션을 사용하여 다운로드하여 프린터로 보낼 수 있습니다.

### ★ 중요

- 버전 1.5.2.0 이하에서 마이그레이션한 경우 현재 버전의 애플리케이션으로 생성한 새 색상 차트를 인쇄해야 합니다.
- 모든 컬러 차트는 용지의 한 면에만 인쇄합니다.


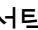
용지함의 용지 종류는 컬러 차트 페이지의 해당 차트에 표시된 용지 종류와 일치해야 합니다. 컬러 차트 대화 상자를 표시하려면 구성 페이지로 이동합니다.

## 웹 애플리케이션에서 컬러 차트 인쇄

웹 애플리케이션에서 컬러 차트를 인쇄하려면 DFE에서 핫 폴더 옵션이 활성화되어 있는지 확인하세요.

웹 애플리케이션에서 컬러 차트를 인쇄하려면 다음과 같이 하세요:

1. 프린터 DFE 또는 인쇄 관리 애플리케이션에서 색상 프로파일링 차트를 인쇄로 보내기 위한 핫 폴더와 색상 확인 차트를 인쇄로 보내기 위한 핫 폴더를 생성하십시오. 자세한 내용은 DFE 또는 인쇄 관리 애플리케이션의 사용자 설명서를 참조하세요.
2. 색상 프로파일링 차트와 색상 확인 차트에 필요한 인쇄 설정으로 핫 폴더를 구성하십시오. 자세한 내용은 [과 함께 컬러 프로파일링 차트 인쇄, p. 17](#) 및 [다른 인쇄 시스템 인쇄, p. 17](#)을(를) 참조하십시오. 인쇄 설정에 대한 자세한 내용은 『RICOH Auto Color Adjuster 사용자 가이드』를 참조하십시오. 핫 폴더를 만드는 방법에 대한 자세한 내용은 해당 DFE의 사용자 설명서를 참조하세요.
3. 웹 애플리케이션에서 컬러 차트의 색상 차트 편집 페이지로 이동하여 프로파일링 차트 및 확인 차트를 전송하는 데 사용되는 핫 폴더 경로를 선택하여 인쇄합니다.
4. 컬러 차트 페이지로 이동합니다.

5. 인쇄하려는 하나 이상의 컬러 차트 옆의 확인란을 선택합니다.
6. 선택한 차트 행의 컬러 프로파일링 차트를 인쇄하려면 [컬러 프로파일링 차트 인쇄]  버튼을 선택하십시오.
7. 선택한 차트 행의 색상 확인 차트를 인쇄하려면 [인쇄 색상 확인 차트]  버튼을 선택하십시오.
8. 또는 확장된 행에 있는 [인쇄] 버튼을 선택하여 컬러 차트를 인쇄할 수도 있습니다.

컬러 차트가 인쇄되도록 전송되면 프린터 대기열에서 볼 수 있습니다.

## 과 함께 컬러 프로파일링 차트 인쇄

이 섹션에서는 컬러 프로파일링 차트 이외의 프린터 또는 인쇄 관리 시스템을 사용하여 인쇄하는 데 필요한 일반 설정에 대해 설명합니다. 파일 제출부터 프린터로 최종 전달까지 전체 워크플로에 걸쳐 일반 인쇄 설정을 적용합니다.

다른 인쇄 시스템:

1. 모든 프로파일링 차트 페이지를 용지 한 면에만 인쇄합니다.
2. 인쇄할 색상 프로파일링 차트를 보낼 때 선택한 색상 관리 설정이 차트의 CMYK 색상에 영향을 주지 않는지 확인하세요.
3. 색상 프로파일링 차트와 일치하도록 용지 종류, 용지 크기 및 용지 무게를 선택합니다.

## 다른 인쇄 시스템 인쇄

이 섹션에서는 Fiery 또는 TotalFlow Print Server이 아닌 프린터 또는 인쇄 관리 시스템을 사용하여 색상 확인 차트

다른 인쇄 시스템을 인쇄하려면:


1. 인쇄할 색상 프로파일링 차트를 보낼 때는 RICOH Auto Color Adjuster 애플리케이션으로 만든 ICC 프로필을 적용합니다.
2. 색상 확인 차트에 맞는 용지 종류, 용지 크기 및 용지 무게를 선택하십시오.
3. CMYK 색상 확인 표준 옵션이 있는 경우 컬러 차트 페이지에 표시된 [색상 확인] 값과 연결된 확인 표준을 선택합니다.
4. CMYK 렌더링 의도 옵션이 있는 경우, [상대 색채로] 로 설정하십시오.

## 색상 조정

컬러 차트를 스캔하고 생성된 출력 ICC 프로필을 DFE로 가져와서 인쇄된 색상을 조정합니다. ICC 프로파일 가져오기에 대한 자세한 내용은 『RICOH Auto Color Adjuster 사용자 가이드』를 참조하십시오.

색상을 조정하려면:

1. 컬러 차트 페이지에서 인쇄하려는 컬러 차트 PDF를 찾습니다.




2. 대상 프린터와 필요한 인쇄 설정을 사용하여 색상 프로파일링 차트를 인쇄합니다. 핫 폴더 옵션이 활성화된 경우 웹 애플리케이션에서 인쇄할 컬러 차트를 보내거나 프린터에서 직접 인쇄할 수 있습니다. 자세한 내용은 [컬러 차트 인쇄, p. 16](#) 을 참조하세요.
3. 안정적인 컬러 출력을 얻으려면 컬러 차트를 두 개 이상 인쇄하고 마지막에 인쇄되는 사본을 사용합니다.
4. 인쇄된 면이 위를 향하도록 용지 입력 용지함에 ICC 프로필을 만들기 위한 컬러 차트를 놓습니다.
5. 데스크톱 애플리케이션을 시작하려면 [RICOH]  아이콘을 두 번 클릭합니다.
6. RICOH Auto Color Adjuster 대화 상자에서 [빠른 색상 조정] 을 선택합니다.
7. 빠른 색상 조정 대화 상자에서 [스캔] 을 선택합니다. 스캔 차트 대화 상자가 표시됩니다.
8. 스캔 차트 대화 상자에서 [스캔 시작] 을 선택합니다. 스캐너가 ICC 프로필 생성을 위한 차트 스캔을 시작하고 자동으로 ICC 프로필을 생성합니다.
9. 빠른 색상 조정 대화 상자에서 색상 조정 결과 을 확인합니다. 성공적으로 완료된 프로세스의 배경색은 녹색입니다.
  1. 색 편차 값이 표시되고 설정된 한계 값 내에 있는지 확인합니다.
  2. 애플리케이션이 ICC 프로필을 성공적으로 생성했는지 확인합니다.
  3. 지원되는 DFE 유형을 사용하는 경우 애플리케이션이 ICC 프로필을 DFE로 자동으로 가져왔는지 확인하세요.
10. 표시된 색 편차 값에 대해 경고가 표시되는 경우에도 ICC 프로파일은 계속 생성되어 DFE로 가져옵니다. 그러나 경고를 생성하는 문제를 해결하려면 빠른 색상 조정 대화 상자의 메시지 상자에 표시되는 지침을 따르세요.
11. 색상 조정 프로세스 중에 오류가 발생하면 빠른 색상 조정 대화 상자의 메시지 상자에 표시되는 지침을 따르세요. 추가 문제 해결 정보는 『RICOH Auto Color Adjuster 사용자 가이드』 를 참조하십시오.
12. 빠른 색상 조정 대화 상자를 닫으려면 [끝내기] 을 선택합니다.
13. DFE가 RICOH Auto Color Adjuster 에서 자동 ICC 프로필 가져오기를 지원하지 않는 경우 생성된 ICC 프로필을 수동으로 가져옵니다. 자세한 내용은 『RICOH Auto Color Adjuster 사용자 가이드를 참조하세요』 .

## 색상 확인

이 섹션을 사용하여 프린터에서 색상 조정 결과를 확인합니다.

색상을 확인합니다:

1. 컬러 차트 페이지에서 인쇄하려는 컬러 차트 PDF를 찾습니다.
2. 대상 프린터와 필요한 인쇄 설정을 사용하여 색상 확인 차트를 인쇄하십시오. 핫 폴더 옵션이 활성화된 경우 웹 애플리케이션에서 인쇄할 컬러 차트를 보내거나 프린터에서 직접 인쇄할 수 있습니다. 자세한 내용은 [컬러 차트 인쇄, p. 16](#) 을 참조하세요.

3. 안정적인 컬러 출력을 얻으려면 컬러 차트를 두 개 이상 인쇄하고 마지막에 인쇄되는 사본을 사용합니다.
4. 색상 확인 차트를 종이 입력 트레이에 인쇄면이 위로 향하도록 배치하십시오.
5. 데스크톱 애플리케이션을 시작하려면 [RICOH]  아이콘을 두 번 클릭합니다.
6. RICOH Auto Color Adjuster 대화 상자에서 [빠른 색상 조정] 을 선택합니다.
7. 빠른 색상 조정 대화 상자에서 [스캔] 을 선택합니다.  
스캔 차트 대화 상자가 표시됩니다.
8. 스캔 차트 대화 상자에서 [스캔 시작] 을 선택합니다.  
스캐너는 색상 확인 차트 스캔을 시작하고 스캔 결과를 표시합니다.
9. 빠른 색상 조정 대화 상자에서 색상 확인 결과 을 확인합니다.
10. 결과 열에  표시되면 확인 프로세스를 반복합니다.
  1. [세부 정보]  버튼을 선택하면 색상 확인 세부 정보를 볼 수 있습니다.
  2. 인쇄 설정이 올바르게 용지가 선택한 표준과 일치하는지 확인합니다.
  3. [빠른 색상 조정] 을 다시 실행합니다.
  4. 색상 확인에 다시 실패하면 전체 색상 조정 및 확인 절차를 반복합니다.
11. 프로세스가 완료되면 [끝내기] 을 선택합니다.


#### 참고

- 합격/실패 색상 확인 결과는 다른 색도계로 얻은 결과와 다를 수 있습니다.

## 관리 콘솔 페이지 사용

관리 콘솔 페이지를 사용하여 시간 경과에 따른 프린터 색상 출력의 변화를 모니터링하세요.

관리 콘솔 페이지를 이용하세요:

1. [빠른 색상 조정] 기능을 사용하여 동일한 [색상 확인] 표준에 따라 최소 두 번의 색상 확인을 실행합니다.  
색상 확인 결과는 관리 콘솔 페이지의 그래프에 표시됩니다.
2. 관리 콘솔 페이지에서 왼쪽 창에 있는 옵션과 그래프 아래의 옵션을 사용하여 그래프에 표시할 데이터를 사용자 지정합니다.
3. 왼쪽 창에서 선택한 옵션에 따라 그래프 데이터를 CSV 형식으로 내보내고 보려면 [내보내기]  버튼을 선택합니다.



## 4. 색상 샘플 매칭

- 워크플로 개요
- [색상 샘플 매칭] 함수 사용

[색상 샘플 매칭] 는 하드 카피 샘플의 색상을 측정하고 해당 문서 및 대상 프린터에 맞는 ICC 프로필을 생성하여 색상을 복제하는 데 도움이 됩니다. 생성된 ICC 프로필을 DFE에서 소스 CMYK 입력 프로필로 수동으로 가져온 다음 문서를 인쇄할 때 프로필을 사용합니다.

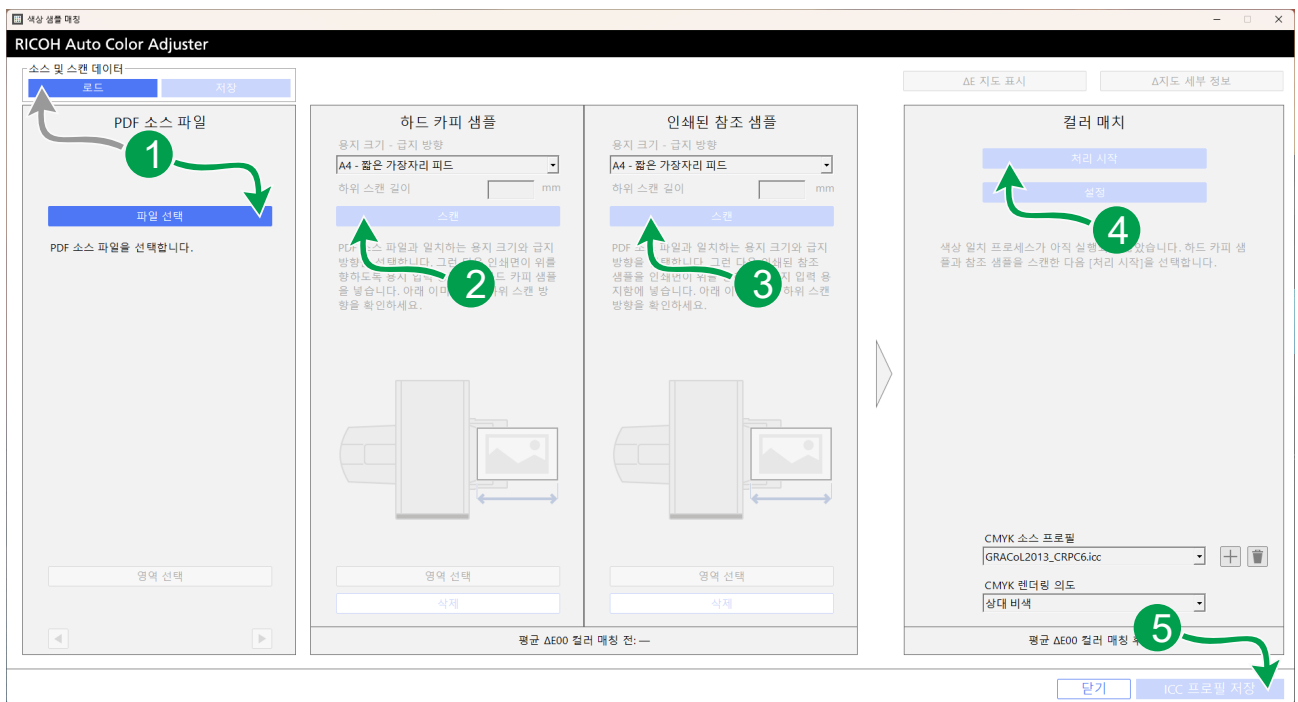
생성된 ICC 프로필을 사용하여 인쇄된 페이지에서 하드 카피 샘플의 색상 톤을 최대한 가깝게 재현합니다.

### 워크플로 개요

하드 카피 샘플을 스캔한 다음 PDF 소스 파일을 인쇄하여 스캔합니다. 그런 다음 [색상 샘플 매칭] 기능을 사용하여 색상을 비교하고 일치시킵니다. 색상 일치 프로세스에서 생성된 ICC 프로필을 사용하여 문서의 색상이 하드 카피 샘플의 색상과 거의 일치하도록 인쇄합니다.

#### 준비할 항목

- PDF 소스 파일
- 하드 카피 샘플
- 인쇄된 참조 샘플



[색상 샘플 매칭] 기능을 사용하려면 PDF 소스 파일 (1)을 불러오고, 하드 카피 샘플 (2)과 인쇄된 참조 샘플 (3)을 스캔하십시오. 그런 다음 ICC 프로필 생성을 위한 데이터 처리를 시작합니다 (4). 애플리케이션이 데이터 처리를 완료하면 ICC 프로필을 저장합니다 (5).

#### 참고

- 저장된 PDF 소스 파일 데이터와 저장된 하드 카피 샘플 데이터가 이미 있는 경우 이를 로드할 수 있습니다.

## 이미지 영역 선택

PDF 소스 파일 섹션에서 [영역 선택] 버튼을 선택합니다. 그런 다음 색상을 일치시키는 데 사용할 이미지 영역을 선택합니다. 이미지를 시계 방향 또는 시계 반대 방향으로 회전할 수도 있습니다.

각 페이지가 개별적으로 인쇄되는 부과된 문서의 페이지에서 색상을 일치시킬 때는 모든 페이지에서 동일한 영역과 방향을 선택하여 재현된 색상의 품질을 향상시킵니다. 정렬 오류 이 표시되는 경우 PDF 소스 파일, 하드 카피 샘플, 인쇄된 참조 샘플 섹션에서 동일한 이미지 영역과 방향을 선택해야 합니다.

## 여러 페이지로 구성된 문서 사용

최적의 색상 샘플 매칭 결과를 얻으려면 PDF 소스 파일에서 최대 15페이지까지 사용하세요. PDF의 페이지를 탐색하려면 PDF 소스 파일 섹션에서 [다음] ▶ 과 [이전] ◀ 버튼을 사용하십시오. 그런 다음 인쇄된 참조 샘플 섹션에서 색상을 일치시키는 데 사용할 각 인쇄 페이지를 스캔합니다.

4

## 생성된 ICC 프로파일 사용

대상 프린터의 인쇄 설정에서 [색상 샘플 매칭] 기능을 사용하여 생성한 ICC 프로파일을 선택합니다. 인쇄 설정은 DFE에 따라 다릅니다. 필수 인쇄 설정에 대한 자세한 내용은 『RICOH Auto Color Adjuster 사용자 가이드』를 참조하십시오. ICC 프로파일을 DFE로 가져오는 방법에 대한 자세한 내용은 해당 DFE의 사용자 설명서를 참조하세요.

인쇄 작업의 인쇄 설정에서 생성된 ICC 프로파일을 선택한 후 PDF 소스 파일을 인쇄합니다.

## [색상 샘플 매칭] 함수 사용

이 기능은 하드 카피 샘플의 색상을 인쇄된 참조 샘플의 색상과 일치시키면서 문서를 인쇄합니다. 이 섹션에서는 단일 페이지 문서를 사용하여 색상을 일치시키는 절차에 대해 설명합니다.

### 전제 조건

- 이미지 밀도 조정은 미리 실행하는 것이 좋습니다.
- 프린터 용지함에 넣는 용지 크기가 PDF의 용지 크기와 일치하고 오류가 없습니다.
- 스캐너 표시등에 빨간색 표시등이 표시되지 않습니다.
- 데스크톱 RICOH Auto Color Adjuster 애플리케이션이 시작되고 오류가 발생하지 않았습니다.
- [색상 샘플 매칭]에 사용할 하드 카피 샘플의 CMYK 이미지가 포함된 PDF 소스 파일을 선택합니다.
- PDF와 용지 크기가 같은 용지를 사용하여 참조 샘플을 인쇄합니다.

## 컬러 매칭을 위한 데이터 준비

색상 일치를 위한 데이터를 준비하려면 PDF 소스 파일을 선택하고 하드 카피 샘플과 인쇄된 참조 샘플을 스캔합니다.

↓참고

- PDF 사본을 두 개 이상 인쇄하고 마지막에 인쇄되는 사본을 사용합니다.
- 하드 카피 샘플 및 인쇄된 참조 샘플 섹션에서 실제 샘플과 다른 용지 크기를 선택하면 용지 걸림이 발생할 수 있습니다.

색상 일치를 위해 데이터를 준비합니다:

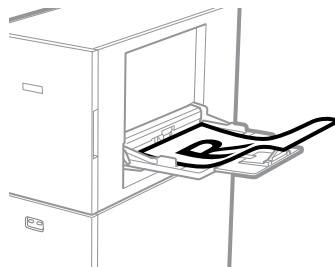
1. 대상 프린터에서 필요한 인쇄 설정을 사용하여 PDF 파일을 인쇄합니다. 자세한 내용은 [다음](#)을 사용하여 참조 샘플 인쇄 Fiery, p. 24, 컷 시트 프린터로 TotalFlow Print Server 사용하여 참조 샘플 인쇄하기, p. 24 또는 참조 샘플을 사용하여 인쇄 RICOH Pro VC80000, p. 25 을 참조하세요.

★중요

- 인쇄할 때 문서를 축소하거나 확대하지 마세요.
2. RICOH Auto Color Adjuster 대화 상자에서 [색상 샘플 매칭] 을 선택합니다. 색상 샘플 매칭 대화 상자가 표시됩니다.

↓참고

- 화면에 표시되는 항목을 왼쪽에서 오른쪽으로 조작합니다.
3. 컬러 매치 섹션의 [CMYK 소스 프로파일] 필드에서 프로파일을 선택합니다.
  4. 저장된 하드 카피 샘플이 없는 경우 스캔하세요.
    1. PDF 소스 파일 섹션에서 [파일 선택] 버튼을 선택합니다.
    2. PDF 소스 파일 선택 대화 상자에서 하드 카피 샘플의 이미지가 포함된 PDF 소스 파일을 선택합니다. 선택한 PDF 파일의 이미지가 PDF 소스 파일 섹션에 표시됩니다.
    3. 스캔하려는 면이 위를 향하도록 용지 입력 용지함에 하드 카피 샘플을 놓습니다.



4. 하드 카피 샘플 섹션에서 샘플의 용지 크기와 급지 방향을 선택합니다.
5. [사용자 지정 크기] 을 선택한 경우 [하위 스캔 길이] 필드에 하위 스캔 방향의 용지 길이를 입력합니다.
6. 하드 카피 샘플 섹션에서 [스캔] 을 선택합니다. 스캔 프로세스가 완료되면 스캔한 이미지가 하드 카피 샘플 섹션에 표시됩니다.
5. 저장된 하드 카피 샘플 데이터가 있는 경우 로드합니다.
  1. [로드]을 선택합니다.
  2. 폴더 선택 대화 상자에서 저장된 하드 카피 샘플 데이터가 들어 있는 폴더를 선택합니다.

3. [폴더 선택]을 클릭합니다.  
PDF 소스 파일과 하드 카피 샘플이 색상 샘플 매칭 대화 상자에 표시됩니다.
6. 인쇄된 참조 샘플을 인쇄된 면이 위를 향하도록 용지 입력 용지함에 놓습니다.
7. 인쇄된 참조 샘플 섹션에서 참조 샘플의 용지 크기와 급지 방향을 선택합니다.
8. [사용자 지정 크기] 을 선택한 경우 [하위 스캔 길이] 필드에 하위 스캔 방향의 용지 길이를 입력합니다.
9. 인쇄된 참조 샘플 섹션에서 [스캔] 을 선택합니다.  
스캔 프로세스가 완료되면 스캔한 이미지가 인쇄된 참조 샘플 섹션에 표시됩니다.
10. ICC 프로파일 생성 프로세스를 진행합니다. 자세한 내용은 [ICC 프로파일 만들기, p. 26](#) 을 참조하세요.

## 다음을 사용하여 참조 샘플 인쇄 Fiery

### 4

이 섹션에서는 Fiery DFE를 사용하여 참조 샘플을 인쇄하는 데 사용되는 설정에 대해 설명합니다.

Fiery 을 사용하여 참조 샘플을 인쇄하려면:

1. 시작 Fiery Command WorkStation.
2. 인쇄 작업을 선택한 다음 [속성]을 선택합니다.  
작업 속성 대화 상자가 표시됩니다.
3. 작업 속성 대화 상자의 왼쪽 창에서 [색상을] 선택합니다.
4. [출력 프로필을] 사용하는 용지와 일치하는 프로필로 설정하거나 [빠른 색상 조정] 을 사용하여 업데이트한 프로필을 선택합니다.
5. **CMYK** 소스 필드에서 프로필을 선택합니다.

#### ★ 중요

- [ColorWiseOFF] 및 [변환 우회] 옵션을 선택하지 마십시오.
6. [CMYK 임베디드 프로파일 사용] 확인란의 선택을 취소합니다.
  7. [별색 일치] 확인란의 선택을 취소합니다.
  8. [PDF/X 출력 의도] 확인란의 선택을 취소합니다.

## 컷 시트 프린터로 TotalFlow Print Server 사용하여 참조 샘플 인쇄하기

이 섹션에서는 컷 시트 프린터로 TotalFlow Print Server DFE를 사용하여 참조 샘플을 인쇄하는 데 필요한 설정에 대해 설명합니다.

참조 샘플을 인쇄하려면 TotalFlow Print Server 을 사용하여 컷 시트 프린터로 인쇄합니다:

1. TotalFlow Print Server DFE에서 작업 속성 대화 상자를 엽니다.
2. 작업 속성 대화 상자의 왼쪽 창에서 [색상을] 선택합니다.
3. [입력 프로필] 섹션을 펼치고 [CMYK 입력 프로필을] 필드에서 값을 선택합니다.

## ★ 중요


- [통과가] 옵션을 선택하지 마세요.
- 4. [CMYK 입력 프로필을] 옆에 표시되는 [임베디드 프로필 사용] 필드를 [꺼짐으로] 설정합니다.
- 5. [프린터 프로필] 섹션을 확장하고 [프린터 프로필 앞쪽을] 사용 중인 용지에 맞는 프로필로 설정하거나, [빠른 색상 조정]을(를) 사용하여 업데이트한 프로필을 선택하십시오.
- 6. [별색 일] 치를 [꺼짐으로] 설정합니다.
- 7. [고급 설정]섹션을 확장하고 [PDF/X 출력 사용 의도]를 [꺼짐](으)로 설정하십시오.

## 참조 샘플을 사용하여 인쇄 RICOH Pro VC80000

이 섹션에서는 RICOH Pro VC80000 을 사용하여 참조 샘플을 인쇄하는 데 필요한 설정에 대해 설명합니다. 이 인쇄 설정을 프린터 1과 프린터 2 모두에 적용합니다.

4

참조 샘플을 인쇄하려면 RICOH Pro VC80000:

1. TotalFlow Print Server DFE에서 구성 페이지로 이동합니다.
2. 왼쪽 창에서 [설정을] 선택합니다.
3. [해상도/속도를] 선택하고, 건조기 온도와[플러싱 유형을] 설정합니다.
4. 구성 페이지의 왼쪽 창에서 [용지]를 선택하십시오.
5. [용지] 필드에서 목록에서 용지를 선택하고 불러오십시오.
6. 인쇄물을 추가하려면 인쇄물의 이름과 값을 지정합니다. 그런 다음 새 소재를 로드합니다.
7. 구성 페이지의 왼쪽 창에서 색상 관리 → 설정을 선택합니다.
8. [컬러/흑백] 필드를 [색상]으로 설정하십시오.
9. 왼쪽 창에서 [인쇄 품질]을 선택하십시오.
10. [잉크 제한] 및 [톤 커브를] 선택합니다.
11. 작업 페이지로 이동하십시오.
12. 인쇄 작업을 선택하고 [편집]  버튼을 선택하십시오. 작업 속성 대화 상자가 표시됩니다.
13. [기본 설정] 섹션에서 [인쇄 쪽을] 선택합니다.
14. 작업 속성 대화 상자의 왼쪽 창에서 [양식을] 선택합니다.
15. [양식] 필드에서 목록에서 양식 중 하나를 선택합니다.

## ↓ 참고

- [사용자] 지정을 선택한 경우 양식의 [너비와][길이를] 지정합니다.
- 16. 작업 속성 대화 상자의 왼쪽 창에서 [색상을] 선택합니다.
- 17. [입력 프로필] 섹션을 펼치고 [CMYK 입력 프로필을] 필드에서 값을 선택합니다.

## ★ 중요

- [통과가] 옵션을 선택하지 마세요.

18. [CMYK 입력 프로필을] 옆에 표시되는 [임베디드 프로필 사용] 필드를 [꺼짐으로] 설정합니다.
19. [프린터 프로필] 섹션을 확장하고 [프린터 프로필 앞쪽을] 및 [프린터 프로필 뒤쪽을] 사용 중인 용지에 맞는 프로필로 설정하거나, [빠른 색상 조정]을(를) 사용하여 업데이트한 프로필을 선택하십시오.
20. [별색 일] 치를 [꺼짐으로] 설정합니다.
21. [고급 설정]섹션을 확장하고 [PDF/X 출력 사용 의도]를 [꺼짐](으)로 설정하십시오.

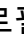
## ICC 프로필 만들기

ICC 프로필을 만들려면 하드 카피 샘플 색상을 인쇄된 참조 샘플 섹션에 표시된 참조 샘플 이미지의 색상과 일치시킵니다. 그런 다음 생성된 ICC 프로필을 저장합니다.

ICC 프로필을 만들려면 다음과 같이 하세요:

1. **Optional:** 컬러 매치 섹션에서 [설정] 을 조정하여 색상을 일치시킵니다. 자세한 내용은 『RICOH Auto Color Adjuster 사용자 가이드』를 참조하십시오.
2. PDF 인쇄에 사용된 ICC 프로필 이름을 식별합니다.

### ↓ 참고

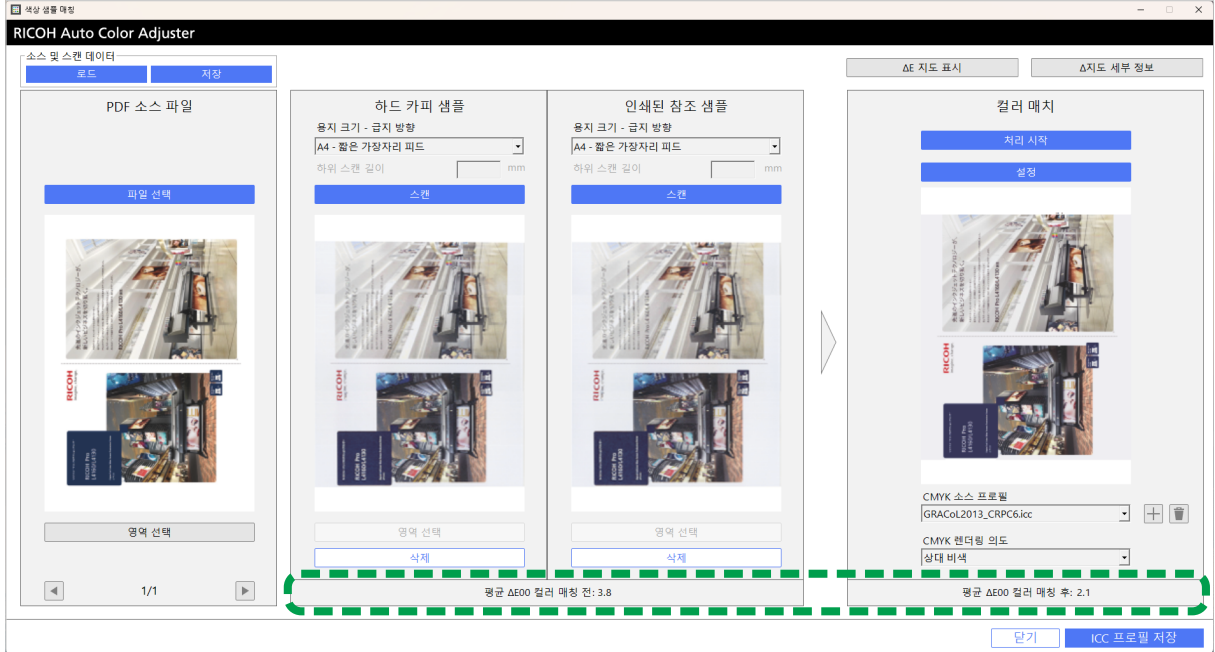
- ICC 프로필을 나타내는 필드 이름은 DFE 유형에 따라 다릅니다. Fiery 의 경우 필드 이름은 [CMYK 소스입니다]. TotalFlow Print Server 의 경우 필드 이름은 [CMYK 입력 프로필을].
  - 인쇄 작업의 ICC 프로필을 식별하는 방법에 대한 지침은 DFE의 사용자 설명서를 참조하세요.
3. PDF 인쇄에 사용된 ICC 프로필이 컬러 매치 섹션의 [CMYK 소스 프로필] 목록에 없는 경우 DFE에서 내보내세요. ICC 프로필 내보내기에 대한 지침은 해당 DFE의 사용자 설명서를 참조하세요.
  4. 컬러 매치 섹션에서, 2, p. 26 단계의 지침을 사용하여 식별된 [CMYK 소스 프로필]을 선택하십시오. CMYK 소스 프로필이 목록에 없는 경우 3 단계의 지침에 따라 내보낸 파일을 추가합니다.
    1. ICC 프로필을 추가하려면 [추가]  선택합니다.
    2. 추가하려는 ICC 프로필을 선택한 다음 [열기를] 선택합니다.
  5. PDF 인쇄에 사용된 렌더링 의도를 식별합니다. 인쇄 작업의 렌더링 의도를 식별하는 방법에 대한 지침은 해당 DFE의 사용자 설명서를 참조하세요.
  6. 컬러 매치 섹션에서 5 단계를 사용하여 식별한 [CMYK 렌더링 의도] 을 선택합니다.

### ↓ 참고

- Fiery로 인쇄할 때 [사진에 가깝게] 을 사용한 경우, 색상 샘플 매칭 대화 상자에서 [지각 모드] 를 선택하십시오.
  - Fiery으로 인쇄할 때 [프레젠테이션을]을 사용한 경우, 색상 샘플 매칭 대화 상자에서 [채도]를 선택하십시오.
7. 컬러 매치 섹션에서 [처리 시작] 을 선택합니다.

색상 일치 프로세스가 시작되고 ICC 프로필이 생성됩니다. 프로세스가 완료될 때까지 기다립니다. 색상 일치 프로세스가 완료되면 처리된 이미지가 컬러 매치 섹션에 표시됩니다.

8. 색상 일치가 적용된 후 계산된 평균 색상 편차를 확인합니다.



참고

- 계산된 평균 색상 편차는 이미지 내 모든 픽셀의 색상 편차 값을 평균하여 도출됩니다.

9. 색상 편차 맵에서 색상 편차를 확인합니다.
10. 색상 편차 세부 정보를 분석합니다.
11. **Optional:** PDF 소스 파일과 스캔한 하드 카피 샘플의 측정 데이터가 포함된 파일을 저장합니다.
  1. PDF 소스 파일과 스캔한 하드 카피 샘플의 측정 데이터가 포함된 파일을 저장하려면 색상 샘플 매칭 대화 상자에서 [저장] 을 선택합니다.
  2. 데이터를 저장할 폴더가 아직 만들어지지 않은 경우 폴더 선택 대화 상자에서 [새 폴더를] 선택합니다. 그런 다음 새 폴더의 이름을 입력합니다.
  3. 데이터를 저장할 폴더를 선택하고 [폴더 선택]을 클릭합니다. 애플리케이션이 선택한 폴더에 데이터를 저장합니다.
12. ICC 프로필을 저장하려면 색상 샘플 매칭 대화 상자에서 [ICC 프로필 저장] 을 선택합니다. 프로필에 할당된 파일 이름의 형식은 Match\_<연도><월><일><시><분>.icc입니다. 필요에 따라 변경합니다.
13. 색 재현성의 품질을 높으려면 필요한 인쇄 설정으로 다른 참조 샘플 세트를 인쇄하는 것부터 시작하여 전체 [색상 샘플 매칭] 프로세스를 반복합니다.
14. 색상 샘플 매칭 대화 상자를 닫으려면 [끝내기] 을 선택합니다.

## 인쇄에 ICC 프로파일 사용 Fiery

색상 일치 프로세스에서 생성된 ICC 프로파일을 사용하여 하드 카피 샘플 색상을 재현합니다.



### ↓ 참고

- 절차는 사용 중인 DFE에 따라 다릅니다. Fiery 또는 TotalFlow Print Server 이외의 다른 DFE를 사용하는 경우 해당 DFE의 설명서를 참조하세요.
  1. Fiery Command WorkStation 을 시작하고 시스템 관리자로 로그인합니다.
  2. 서버 → 장치 센터를 선택합니다.
  3. 리소스 → 프로파일을 선택합니다.
  4. [가져오기를] 선택한 다음 [CMYK 소스 및 시뮬레이션을] 선택합니다.
  5. 생성된 프로파일을 선택합니다.  
프로파일을 Fiery 으로 가져옵니다.
  6. 인쇄 설정의 [CMYK 소스:] 필드에서 가져온 프로파일을 선택합니다.
  7. 다른 설정의 경우 참조 샘플을 인쇄할 때 선택한 것과 동일한 옵션을 선택합니다. 자세한 내용은 [다음을 사용하여 참조 샘플 인쇄 Fiery, p. 24](#)을(를) 참조하십시오.
  8. PDF 소스 파일을 인쇄합니다.  
인쇄된 파일은 하드 카피 샘플의 색상을 최대한 재현합니다.

## 인쇄에 ICC 프로파일 사용 TotalFlow Print Server

색상 일치 프로세스에서 생성된 ICC 프로파일을 사용하여 하드 카피 샘플 색상을 재현합니다. 이 절차는 컷 시트 프린터와 함께 TotalFlow Print Server DFE 또는 RICOH Pro VC80000 을 사용할 때 적용됩니다.

### ↓ 참고

- 절차는 사용 중인 DFE에 따라 다릅니다. Fiery 또는 TotalFlow Print Server 이외의 다른 DFE를 사용하는 경우 해당 DFE의 설명서를 참조하세요.
  1. 관리자 권한이 있는 계정을 사용하여 TotalFlow Print Server 을 시작합니다.
  2. 구성 페이지로 이동합니다.
  3. 색상 → 관리프로파일을 선택합니다.
  4. [CMYK 입력 프로파일을] 옆에 있는 [편집]  버튼을 선택하십시오.
  5. [프로파일 가져오기를] 선택합니다.
  6. 프로파일 설치 대화 상자에서 [CMYK 입력 프로파일을] 선택합니다. 그런 다음 [확인] 선택합니다.
  7. 생성된 ICC 프로파일을 선택한 다음 [로드를] 선택합니다.  
프로파일을 TotalFlow Print Server 로 가져옵니다.
  8. 작업 페이지로 이동하십시오.
  9. 인쇄 작업을 선택하고 [편집]  버튼을 선택하십시오.  
작업 속성 대화 상자가 표시됩니다.
  10. 작업 속성 대화 상자의 왼쪽 창에서 색상을 선택합니다.

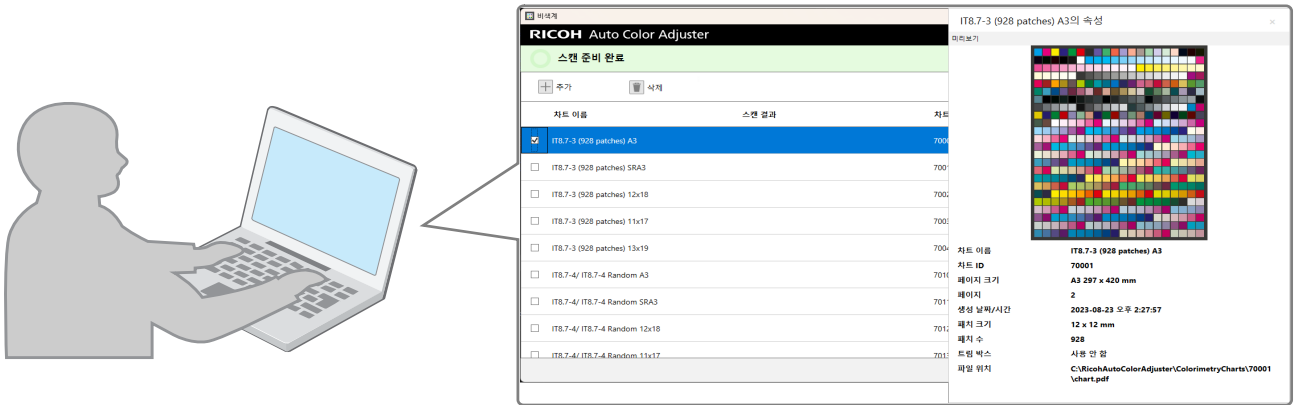
11. **[입력 프로파일]** 섹션을 펼치고 **[CMYK 입력 프로파일]** 필드에서 가져온 ICC 프로파일을 선택합니다.
12. 다른 인쇄 설정의 경우 참조 샘플을 인쇄할 때 선택한 것과 동일한 옵션을 선택합니다. 자세한 내용은 [컷 시트 프린터로 TotalFlow Print Server 사용하여 참조 샘플 인쇄하기, p. 24](#) 및 [참조 샘플을 사용하여 인쇄 RICOH Pro VC80000, p. 25](#) 을 참조하세요.
13. PDF 소스 파일을 인쇄합니다. 인쇄된 파일은 하드 카피 샘플의 색상을 최대한 재현합니다.



## 5. 비색계

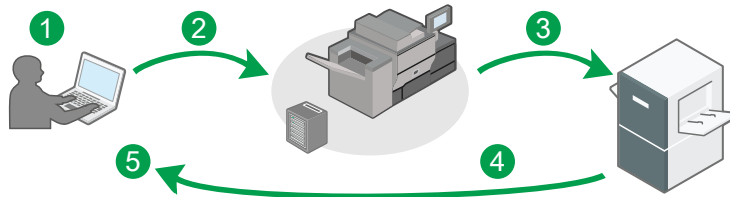
- 워크플로 개요
- 사용자 지정 색도 차트 추가
- 차트 특성 보기
- [비색계] 함수 사용

[비색계] 기능을 사용하면 사용자 지정 색상, 패치 크기 및 페이지 크기로 색상 차트를 만들 수 있습니다. 그런 다음 대상 프린터에서 색상 차트를 인쇄하고 출력 색상을 측정할 수 있습니다. 또는 표준 색상 세트와 페이지 크기를 기반으로 미리 정의된 색상 차트를 사용할 수도 있습니다. 측정 결과는 IT8 형식으로 저장하여 외부 색상 관리 애플리케이션에서 사용할 수 있습니다.



### 워크플로 개요

사용자 지정 색상으로 색상 차트를 만들거나 미리 정의된 색상 차트를 사용합니다. 대상 프린터에서 색채 측정 차트를 인쇄한 다음 인쇄된 차트를 스캔하여 색상을 측정합니다. 측정 결과를 IT8 또는 CGATS 형식으로 저장합니다. 저장된 파일을 색상 관리 또는 유사한 애플리케이션에 로드하여 대상 프린터의 색상 출력을 관리합니다.



1. 사용자 지정 색상으로 색상 차트를 만들거나 미리 정의된 색상을 선택합니다.
2. 측정하려는 색상이 출력되는 프린터를 사용하여 색채 측정 차트를 인쇄합니다.
3. 색도 측정을 위해 인쇄한 차트를 용지 입력 용지함에 놓습니다.
4. [비색계] 기능을 사용하여 인쇄된 컬러 차트를 스캔합니다.
5. 색상 측정 결과는 로컬 드라이브에 저장됩니다.

### 사용자 지정 색도 차트 추가

비색계를 위한 사용자 지정 색상 차트를 추가하려면 차트 정보 파일을 만들어 비색계 차트 목록에 추가합니다.

사용자 지정 색도 차트를 추가하려면

1. 텍스트 편집기 애플리케이션을 사용하여 UTF-8 문자 인코딩을 사용하는 일반 텍스트 형식(TXT)의 차트 정보 파일을 만듭니다. 차트 정보 파일에 포함할 정보에 대한 자세한 내용은 [차트 정보 파일, p. 32](#) 을 참조하세요.
2. 데스크톱 애플리케이션 메뉴에서 [비색계] 을 선택합니다. 비색계 대화 상자가 표시됩니다.
3. 비색계 대화 상자에서 [추가] 을 선택합니다. 색도 차트 추가 대화 상자가 표시됩니다.
4. [찾아보기]을 선택합니다.
5. 차트 정보 파일을 선택한 다음 [열기를] 선택합니다.
6. [트림 박스] 필드에서 색상 차트에 트림 상자를 포함할지 여부를 선택합니다. [사용 안 함] (기본값)을 선택하여 트림 상자를 제외합니다. 트림 상자를 포함하려면 [사용] 을 선택합니다.  
다듬기 상자를 사용하면 완성된 시트의 크기를 정의할 수 있습니다. 트림 상자를 활성화하면 완성된 크기가 트림 상자와 일치합니다. 이 옵션을 사용하면 임포지션을 사용하여 차트 크기보다 큰 용지 크기로 컬러 차트를 인쇄할 수 있습니다.
7. [확인]을 선택합니다.
8. 차트 만들기를 시작할지 확인하라는 메시지가 표시됩니다. [확인]을 선택합니다.
9. 확인 메시지를 받게 됩니다. [확인]을 선택합니다. 인쇄용 PDF 파일 및 기타 관련 파일이 생성됩니다. 색도 측정용 차트가 목록에 추가됩니다.

## 차트 정보 파일

차트 정보 파일의 구조는 표준 IT8 파일의 구조와 유사합니다. 차트 정보 파일은 UTF-8 문자 인코딩을 사용하는 텍스트 파일입니다. 차트 정보 파일에 다음 항목과 값을 입력합니다.

↓참고

- C:\RicoHAutoColorAdjuster\ColorimetryCharts\SampleChartInfoFiles 제공되는 샘플 차트 정보 파일을 기반으로 사용자 지정 차트를 만들 수 있습니다.

IT8 파일의 필드	값
CHART_NAME	<p>따옴표를 사용하여 차트 이름을 입력합니다. 예: "측정 샘플 1".</p> <p>차트 이름 값을 입력하지 않거나 차트 정보 파일에서 차트 이름 행이 누락된 경우 기본값인 비색 차트 이름이 차트 제목으로 사용됩니다.</p> <ul style="list-style-type: none"> <li>• 다음 문자는 사용하지 마세요: /:*?&lt;&gt;₩ </li> <li>• 글자 수: 최대 250자.</li> </ul>
PAGE_WIDTH PAGE_LENGTH	<p>용지 너비와 길이를 하위 스캔 방향으로 입력합니다:</p> <ul style="list-style-type: none"> <li>• 단위: 100(1mm, 0.04인치)</li> <li>• 너비: 21000 ~ 33000</li> <li>• 길이: 21000 ~ 48700</li> </ul> <p>예시: 예: 297 x 420mm A3 용지의 경우 PAGE_WIDTH를 29700으로 설정하고 PAGE_LENGTH를 42000으로 설정함</p>

IT8 파일의 필드	값
	<p>니다. 12.6 x 17.7인치 SRA3 용지의 경우 PAGE_WIDTH를 32000으로 설정하고 PAGE_LENGTH를 45000으로 설정합니다.</p>
<p>PATCH_WIDTH PATCH_HEIGHT</p>	<p>색상 패치의 너비와 높이를 입력합니다:</p> <ul style="list-style-type: none"> <li>• 단위: 100(1mm, 0.04인치)</li> <li>• 최소: 700</li> <li>• 최대: 1500</li> </ul> <p>예시: 예: 패치 폭이 7 x 7mm인 경우, 패치 폭과 패치 높이를 모두 700으로 설정합니다.</p>
<p>NUMBER_OF_PATCHES</p>	<p>색상 차트에 총 색상 패치 수를 입력합니다.</p> <p>예: 200</p>
<p>COLOR FORMAT</p>	<p>CMYK BEGIN_DATA_FORMAT SAMPLE_ID CMYK_C CMYK_M CMYK_Y CMYK_K END_DATA_FORMAT</p>
<p>BEGIN_DATA END_DATA</p>	<p>비색 차트에 사용된 색상을 입력합니다. 각 행에는 색상 패치를 정의하는 값이 탭 문자를 사용하여 구분되어 있습니다.</p> <ul style="list-style-type: none"> <li>• 첫 번째 열: 차트 정보 파일에서 고유한 색상 패치 식별자입니다. 식별자에 공백을 사용하지 마세요.</li> <li>• 두 번째 열: 청록색에 해당하는 0~100 사이의 정수 값입니다.</li> <li>• 세 번째 열: 마젠타에 해당하는 0~100 사이의 정수 값입니다.</li> <li>• 네 번째 열: 노란색에 해당하는 0~100 사이의 정수 값입니다.</li> <li>• 다섯 번째 열: 검정색에 해당하는 0~100 사이의 정수 값입니다.</li> </ul> <p>BEGIN_DATA와 END_DATA 줄 사이에 NUMBER_OF_PATCHES 값으로 지정된 수만큼 색상 정의를 입력합니다.</p> <p>예:</p> <pre>BEGIN_DATA 1 70 40 10 0 ...2-199의 값은 이 예에 포함되지 않았습니다. 200 10 100 30 0 END_DATA</pre>

## 차트 정보 파일 예시

```

CHART_NAME "측정 샘플1"
PAGE_WIDTH 29700
PAGE_LENGTH 42000
PATCH_WIDTH 700
PATCH_HEIGHT 700
NUMBER_OF_PATCHES 200
COLOR_FORMAT CMYK
BEGIN_DATA_FORMAT
SAMPLE_ID CMYK_C CMYK_M CMYK_Y CMYK_K
END_DATA_FORMAT
BEGIN_DATA
1 70 40 10 0
2 100 20 10 10
3 80 80 100 10
...
200 10 100 30 0
END_DATA

```

5

## 차트 특성 보기

비색계 대화 상자에서 다양한 용지 크기와 다양한 색상 패치가 있는 색상 차트를 사용하여 프린터에서 생성된 색상을 측정합니다.

### 참고

- 색채 측정용 차트 목록에는 IT8.7-3, IT8.7-4/ IT8.7-4 랜덤, IT8.7-5/ TC1617, ECI2002/ ECI 2002 랜덤, Idealliance 컨트롤 스트립 2009, Idealliance 컨트롤 웨지 2014 및 기타 표준화된 컬러 차트 등이 포함되어 있습니다. 미리 정의된 색상 차트 중 하나를 사용하여 준수하려는 표준에 따라 목표 색상을 측정하세요.

차트 특성을 보려면 다음과 같이 하세요:

1. 비색계 대화 상자에서 보려는 비색 차트 옆의 확인란을 선택합니다.
2. [정보] ⓘ 버튼을 선택하십시오.  
선택한 색상 차트의 미리 보기 및 특성이 표시됩니다.

## [비색계] 함수 사용

[비색계] 기능을 사용하여 미리 정의된 또는 사용자 지정 색상 차트를 사용하여 인쇄된 테스트 차트에서 색상을 측정할 수 있습니다.

## [비색계] 기능을 사용하려면

1. RICOH Auto Color Adjuster 대화 상자에서 [비색계] 을 선택합니다.
2. 사용자 지정 색도 차트를 사용하려면 색도 차트를 만들어 비색계 대화 상자에 추가합니다. 자세한 내용은 [사용자 지정 색도 차트 추가, p. 31](#) 을 참조하세요.
3. 비색계 대화 상자에서 [차트 ID] 열을 확인하여 색도 차트의 ID를 확인합니다.
4. 차트 ID를 기준으로 C:\RicohAutoColorAdjuster\ColorimetryCharts 폴더에 저장된 PDF를 찾습니다.
5. 대상 프린터에서 PDF를 인쇄합니다.

## ★ 중요

- 버전 1.5.2.0 이하에서 마이그레이션한 경우 현재 버전의 애플리케이션으로 생성한 새 색상 차트를 인쇄해야 합니다.
6. 색도 측정용 차트를 스캐너의 용지 입력 용지함에 인쇄면이 위를 향하도록 놓습니다. 자세한 내용은 [입력 트레이에 샘플 또는 색상 차트 배치하기, p. 13](#) 을 참조하세요.
  7. 비색계 대화 상자에서 스캔하려는 비색 차트 옆의 확인란을 선택합니다. [스캔]을 선택합니다.
  8. 비색 측정 대화 상자에서 측정 설정을 선택합니다.
    1. **Optional:** [파일 이름] 필드에 측정 결과의 파일 이름을 입력합니다. 이 필드를 비워 두면 파일 이름이 자동으로 지정됩니다.

## ↓ 참고

- 동일한 하위 스캔 길이를 가진 색채 측정용 차트를 두 개 이상 선택하면 [파일 이름] 필드가 비활성화되고 파일 이름이 자동으로 지정됩니다.
  - 자동으로 할당된 파일 이름은 차트 이름 + <연도><월><일><시><분><초> 템플릿을 사용하며, 여기서 <연도><월><일><시><분><초>는 스캔이 실행되는 타임스탬프입니다.
2. [찾아보기] 를 선택한 다음 파일을 저장할 대상 폴더를 선택합니다.
  3. 사용자 지정 인증 파일을 저장할지 여부를 선택합니다. [사용자 지정 인증 파일 저장] 확인란을 선택하면 저장된 파일이 웹 애플리케이션의 색상 차트 추가 및 색상 차트 편집 페이지의 [색 공간] 목록에 표시됩니다.

## ↓ 참고

- 이 확인란은 다음 사전 정의된 차트 중 하나를 선택하는 경우에만 활성화됩니다: Fogra 미디어 웨지 V3.0, Idealliance 컨트롤 웨지 2013 또는 일본 색상 제어 스트립.
4. [M0](A), [M1](D50), [M2](A+UV 컷) 옵션 중 [조명 조건] 을 선택합니다.
  5. [측정용 색상 모델] 필드에서 다음 중에서 측정에 사용할 색상 모델을 선택합니다: [Lab], [LCh], [XYZ], [분광학], [밀도(상태 T)], 및 [밀도(상태 E)].
  6. [파일 형식] 필드에서 저장된 파일의 형식이 [IT8] (\*.it8) 또는 [CGATS] (\*.txt)인지 선택합니다.
  9. [확인]을 선택합니다. 스캔 차트 대화 상자가 표시됩니다.
  10. 스캔 차트 대화 상자에서 [스캔 시작] 을 선택합니다.

스캐너가 색채 측정을 위해 차트 스캔을 시작하고 선택한 폴더에 색 측정 결과가 포함된 파일을 생성합니다.

## 6. 문제 해결

### • 용지 걸림

이 섹션을 사용하여 용지 걸림을 식별하고 해결하세요.

### 용지 걸림

스캐너의 전면 도어를 열고 다음 메시지가 표시되면 내부의 용지를 제거합니다: “문을 열고 안에 있는 문서를 제거합니다.”

걸린 용지 제거 지침은 스캐너 전면 도어 안쪽에 인쇄되어 있습니다. 자세한 내용은 『RICOH Auto Color Adjuster 사용자 가이드를』 참조하세요.

#### ★ 중요

- 걸린 용지를 제거하는 동안 스캐너 전원을 계속 켜두세요.
- 걸린 용지가 찢어지지 않도록 조심스럽게 천천히 고르게 잡아당겨 빼냅니다.
- 걸린 용지를 제거할 때 스캐너 내부에 작은 조각이 남아 있으면 다른 용지가 걸리거나 오작동을 일으킬 수 있으므로 찢어지지 않도록 주의하세요.
- 종이가 찢어진 경우 조각이 없는지 다시 조립하세요. 누락된 조각이 스캐너 내부에 남아 문제를 일으킬 수 있습니다. 모든 조각을 찾을 수 없는 경우 서비스 담당자에게 문의하세요.
- 걸린 용지를 제거한 후에도 메시지가 계속 표시되면 스캐너 내부에 용지가 남아 있는지 확인합니다.





