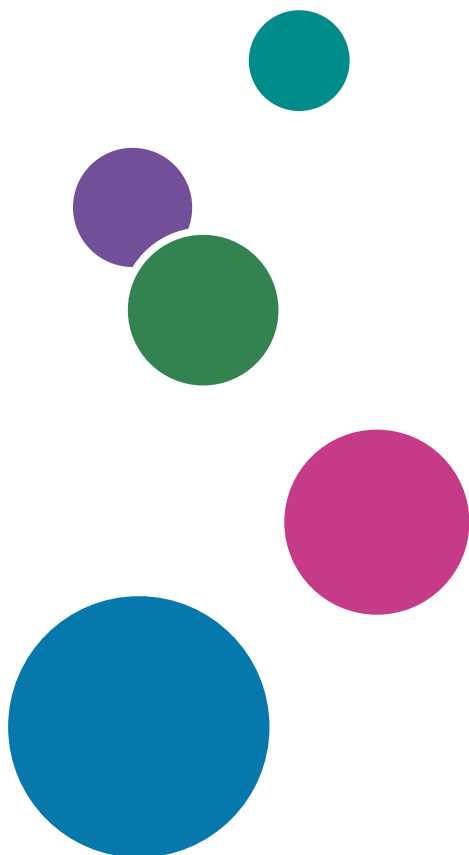




### Verkorte Handleiding

Voordat u het apparaat gaat gebruiken	1
Overzicht van het apparaat	2
Basisbediening van het apparaat	3
Snelle kleuraanpassing	4
Afstemming kleurmonster	5
Beheerconsole	6
Colorimetrie	7
Bij een papierstoring	8

Bekijk het Help-systeem van uw product voor informatie die niet in deze handleiding staat.





---

# Voorwoord

---

## Publicaties voor dit apparaat

---

Extra informatie over de RICOH Auto Color Adjuster is in andere documentatie beschikbaar.

### Instructiehandleidingen

Deze instructiehandleidingen worden meegeleverd:

- *RICOH Auto Color Adjuster: Veiligheidsinformatie*  
Deze handleiding bevat voorzorgsmaatregelen voor een veilig en correct gebruik van het apparaat, naast verschillende regelgeving die moet worden nageleefd en vereiste milieumaatregelen. Lees deze handleiding voordat u het apparaat gaat gebruiken.
- *RICOH Auto Color Adjuster: Installatiehandleiding*  
In deze handleiding wordt de installatieprocedure beschreven van verschillende toepassingen. Ook worden de instellingen toegelicht die moeten worden geconfigureerd voordat u het apparaat kunt gebruiken. Lees deze handleiding door voordat u het apparaat gaat gebruiken.
- *RICOH Auto Color Adjuster: Gebruikershandleiding*  
In deze handleiding worden de functies van het apparaat uitgelegd en wordt beschreven hoe elke functie werkt. U vindt hier ook oplossingen voor de oorzaken van weergegeven foutberichten.
- *RICOH Auto Color Adjuster: Verkorte Handleiding*  
In deze handleiding wordt de basisbediening van het apparaat en de meest gebruikte functies beschreven. U vindt hier ook oplossingen voor de oorzaken van weergegeven foutberichten.
- De RICOH Auto Color Adjuster versieopmerkingen  
Deze versieopmerkingen geven informatie over de versie van RICOH Auto Color Adjuster, inclusief nieuwe functies en updates, bekende beperkingen, problemen en workarounds, en verzoeken om de code te wijzigen.

De handleidingen zijn beschikbaar in het Engels, Japans, Nederlands, Frans, Duits, Italiaans en Spaans. De versieopmerkingen zijn alleen beschikbaar in het Engels.

U kunt de publicaties downloaden via het [RICOH Software Information Center \(https://help.ricohsoftware.com/swinfocenter/\)](https://help.ricohsoftware.com/swinfocenter/) of via het helpmenu in het product.

### RICOH Auto Color Adjuster Informatiecentrum

Het informatiecentrum bevat onderwerpen die beheerders, supervisors en operators helpen bij het leren kennen, installeren en gebruiken van RICOH Auto Color Adjuster. Het informatiecentrum biedt snelle navigatie en zoekfuncties.

### RICOH Auto Color Adjuster Help

Het helpsysteem bevat onderwerpen die beheerders, supervisors en operators helpen bij het leren kennen en gebruiken van RICOH Auto Color Adjuster. De help van RICOH Auto Color Adjuster is beschikbaar in de gebruikersinterface van de toepassing en in de online gebruikersinterface.

---

## Gebruikte symbolen in de handleiding

---

De handleiding gebruikt de volgende symbolen:



**Belangrijk**

Dit symbool geeft punten aan die uw aandacht vereisen wanneer u het apparaat gebruikt. Het geeft ook uitleg over waarschijnlijke oorzaken van papierfouten, schade aan originelen of zaken die kunnen leiden tot gegevensverlies.



**Opmerking**

Dit symbool geeft aanvullende instructies over de apparaatfuncties en instructies over het oplossen van problemen aan.

**[Vet]**

**Vetgedrukt** tussen vierkante haakjes geeft de namen van toetsen, menu's, menu-items, veldlabels, instellingen en knoppen aan.

**[ ]**

Vierkante haakjes geven de namen van toetsen, menu's, menu-items, veldlabels, instellingen en knoppen aan.

*Cursief*

*Cursieve tekst* wordt gebruikt voor variabelen die u moet vervangen door uw eigen gegevens.

Monospace

Monospace type wordt gebruikt voor computerinvoer en bestandsnamen.



Regio **A**

De verschillen tussen de functies van Regio A en Regio B-modellen worden aangegeven door twee symbolen voor Regio A en Regio B. Regio A verwijst voornamelijk naar Europa. Lees de informatie die wordt aangegeven door het symbool dat overeenkomt met de regio van het model dat u gebruikt.



Regio **B**

De verschillen tussen de functies van Regio A en Regio B-modellen worden aangegeven door twee symbolen voor Regio A en Regio B. Regio B verwijst voornamelijk naar Noord-Amerika. Lees de informatie die wordt aangegeven door het symbool dat overeenkomt met de regio van het model dat u gebruikt.

---

## Afkortingen die in deze handleiding worden gebruikt

---

**A**

ampère

**APPE**

Adobe PDF Print Engine

**AVE**

Gemiddelde

**CCW**

Linksom

**CGATS**

Committee for Graphic Arts Technologies Standards (commissie voor technologische standaarden voor grafische toepassingen)

---

**CMY**

Cyaan, Magenta, Geel

**CMYK**

Cyaan, Magenta, Geel, Sleutel (Zwart)

**CPSI**

Configurable PostScript Interpreter

**CPU**

Central Processor Unit (centrale verwerkingseenheid)

**CSV**

Door komma's gescheiden waarden

**CW**

Rechtsom

**DFE**

Digitaal frontpaneel

**g**

gram

**GB**

Gigabyte

**GPL**

Algemene openbare licentie

**HTTPS**

Hyper Text Transfer Protocol Secure

**Hz**

Hertz

**ID**

Identificator

**ICC**

International Color Consortium

**IP**

Internetprotocol

**K**

Zwart

**kg**

kilogram

---

**m**

Meter

**mm**

millimeter

**Max.**

Maximum

**NG**

Niet goed

**PDF**

Portable Document Format

**PDF/X**

Portable Document Format/Level X

**RAM**

Random Access Memory (willekeurig toegankelijk geheugen)

**RIP**

Raster Image Processor

**TIFF**

Tagged Image File-indeling

**TXT**

Tekst

**USB**

Universele seriële bus

**V**

Volt

---

**Belangrijk!**

---

Voor zover toegestaan in de betreffende wetten, is de fabrikant in geen enkel geval aansprakelijk voor enige schade die voortvloeit uit storingen van dit product, verlies van documenten of gegevens, of het gebruik of het niet gebruiken van dit product en de gebruikershandleidingen die zijn meegeleverd.

Zorg ervoor dat u altijd een kopie bewaart of back-ups maakt van belangrijke documenten of gegevens. Documenten of gegevens kunnen mogelijk gewist worden door bedieningsfouten of apparaatstoringen. Daarnaast bent u zelf verantwoordelijk voor het nemen van beschermende voorzorgsmaatregelen tegen computervirussen, wormen en andere schadelijke software.

De fabrikant is onder geen omstandigheden verantwoordelijk voor documenten die door u zijn gemaakt met dit product of voor resultaten die voortkomen uit door u uitgevoerde gegevens.

---

---

## Aandachtspunten voor deze handleiding

---

- De inhoud van deze handleiding is onderworpen aan wijzigingen zonder kennisgeving.
- Sommige illustraties of toelichtingen in deze handleiding kunnen verschillen van uw product wegens verbetering of verandering van het product.
- Afhankelijk van het land waarin u zich bevindt, zijn sommige eenheden mogelijk optioneel. Neem voor meer informatie contact op met uw lokale dealer.
- Geen enkel deel van dit document mag zonder de voorafgaande toestemming van de leverancier in enige vorm worden gedupliceerd, gekopieerd, gereproduceerd, aangepast of geciteerd.

---

## Handelsmerken

---

Adobe en Acrobat zijn geregistreerde handelsmerken of handelsmerken van Adobe Systems Incorporated in de Verenigde Staten en/of in andere landen.

Apache en Tomcat zijn gedeponeerde handelsmerken of handelsmerken van Apache Software Foundation in de Verenigde Staten en/of in andere landen.

Command WorkStation, Fiery, het Fiery-logo en EFI zijn handelsmerken van Electronics for Imaging, Inc. in de V.S. en/of andere landen.

FOGRA is een gedeponeerd handelsmerk van FOGRA Forschungsgesellschaft Druck e.V.

Google Chrome is een handelsmerk van Google LLC.

GRACol® is een gedeponeerd copyright van Idealliance.

Intel Core is een handelsmerk van Intel Corp. in de Verenigde Staten en/of andere landen.

Microsoft, Windows, Visual C++ en BitLocker zijn gedeponeerde handelsmerken of handelsmerken van Microsoft Corp. in de Verenigde Staten en/of in andere landen.

De productnamen van Windows 10 zijn:

- Microsoft® Windows® 10 Home
- Microsoft® Windows® 10 Pro
- Microsoft® Windows® 10 Enterprise
- Microsoft® Windows® 10 Education
- Microsoft® Windows® 10 Mobile
- Microsoft® Windows® 10 Mobile Enterprise

De productnamen van Windows 11 zijn als volgt:

- Microsoft® Windows® 11 Home
- Microsoft® Windows® 11 Pro
- Microsoft® Windows® 11 Pro Education
- Microsoft® Windows® 11 Pro for Workstations

- 
- Microsoft® Windows® 11 Enterprise
  - Microsoft® Windows® 11 Education

Japan Color is een geregistreerd handelsmerk van de Japanese Society of Printing Science and Technology en de Japan Printing Machinery Association.

Andere hierin gebruikte productnamen worden uitsluitend ter identificatie gebruikt en zijn mogelijk handelsmerken van hun respectievelijke eigenaars. Wij maken geen enkele aanspraak op deze merken.

Schermafbeeldingen van Microsoft-producten zijn afgedrukt met toestemming van Microsoft Corporation.



# INHOUDSOPGAVE

## Voorwoord

---

Publicaties voor dit apparaat.....	1
Gebruikte symbolen in de handleiding .....	2
Afkortingen die in deze handleiding worden gebruikt .....	2
Belangrijk! .....	4
Aandachtspunten voor deze handleiding .....	5
Handelsmerken .....	5

## 1 Voordat u het apparaat gaat gebruiken

---

Mogelijkheden van het apparaat.....	9
-------------------------------------	---

## 2 Overzicht van het apparaat

---

Apparaatconfiguratie.....	11
Namen van apparaatonderdelen.....	12
Toepassingen die nodig zijn voor het gebruik van het apparaat.....	14
Computervereisten.....	15

## 3 Basisbediening van het apparaat

---

Het apparaat aan- en uitzetten .....	17
Het apparaat aanzetten .....	17
Het apparaat uitschakelen.....	18
De toepassing RICOH Auto Color Adjuster gebruiken .....	19
Het menuscherm weergeven.....	20
Het scherm weergeven in een webbrowser .....	22
Scherminconfiguratie van de toepassing.....	23
Een waaier in de papierlade plaatsen .....	24
Beschikbare papierformaten en -dikten .....	24
Een origineel of kleurenwaaier in de papierlade plaatsen .....	26

## 4 Snelle kleuraanpassing

---

Workflow van Snelle kleuraanpassing .....	29
Over kleurenwaaiers .....	29
Aandachtspunten bij het registreren van een profiel .....	30
Bij het uitvoeren van kleuraanpassing en kleurverificatie.....	31
Snelle kleuraanpassing uitvoeren .....	31
Kleuraanpassing uitvoeren .....	32
Kleurverificatie uitvoeren .....	38

---

## 5 Afstemming kleurmonster

---

Workflow van Afstemming kleurmonster .....	45
Oorspronkelijke gegevens die worden ondersteund met Afstemming kleurmonster .....	48
Afstemming kleurmonster uitvoeren .....	49
Voorzorgsmaatregelen voor gebruik .....	49
De gegevens voorbereiden die nodig zijn voor Afstemming kleurmonster .....	50
Kleuren afstemmen en een profiel maken .....	55
Afstemming kleurmonster toepassen .....	61
Een document met meerdere pagina's gebruiken .....	61
Het gebied en de richting opgeven .....	63

## 6 Beheerconsole

---

Workflow van Beheerconsole .....	67
Beheerconsole gebruiken vanaf een andere computer .....	67
Een rapportbestand opslaan .....	68
Resultaat van kleuraanpassing controleren in Beheerconsole .....	68
Het scherm <b>Beheerconsole</b> weergeven .....	68
Kleurveranderingen controleren in de loop van de tijd .....	70

## 7 Colorimetrie

---

Workflow van colorimetrie .....	75
De colorimetriewaaiër controleren .....	75
Colorimetrie uitvoeren .....	77

## 8 Bij een papierstoring

---

Vastgelopen papier verwijderen .....	81
--------------------------------------	----

# 1. Voordat u het apparaat gaat gebruiken

- Mogelijkheden van het apparaat

## Mogelijkheden van het apparaat

Dit product biedt een efficiënte oplossing voor kleuraanpassing, kleurafstemming, colorimetrie en het beheer van printers.

RICOH Auto Color Adjuster bestaat uit de volgende vier onderdelen:

### [Snelle kleuraanpassing]

Hiermee kunt u een kleurenwaaier scannen en automatisch een profiel genereren. Gebruik deze functie regelmatig om te voorkomen dat de kleuren op uitgevoerde vellen worden beïnvloed door wijzigingen in de toestand van het apparaat of de afdruk omgeving.

### [Afstemming kleurmonster]

Hiermee wordt een profiel gegenereerd op basis van het afgedrukte kleurmonster dat u heeft gescand met behulp van de functie **[Afstemming kleurmonster]**. Gebruik het gegenereerde profiel om de kleurtoon van het kleurmonster zo nauwkeurig mogelijk te reproduceren op de afgedrukte pagina.

### [Beheerconsole]

Hiermee kunt u een snelle certificering uitvoeren van het resultaat van kleuraanpassing van de printer op basis van verschillende certificeringsstandaarden. U kunt de wijzigingen in de loop van de tijd van het certificeringsresultaat beheren voor afzonderlijke printers.

### [Colorimetrie]

Het apparaat meet de kleuren op een afgedrukte testwaaier volgens een vooraf ingesteld interval. U kunt de meetresultaten opslaan in een bestand en beheren met een app voor kleurbeheer of een andere vergelijkbare app.

#### ↓ Opmerking

- Er is voor het gebruik van elke functie een afzonderlijk contract nodig, behalve voor **[Colorimetrie]**.



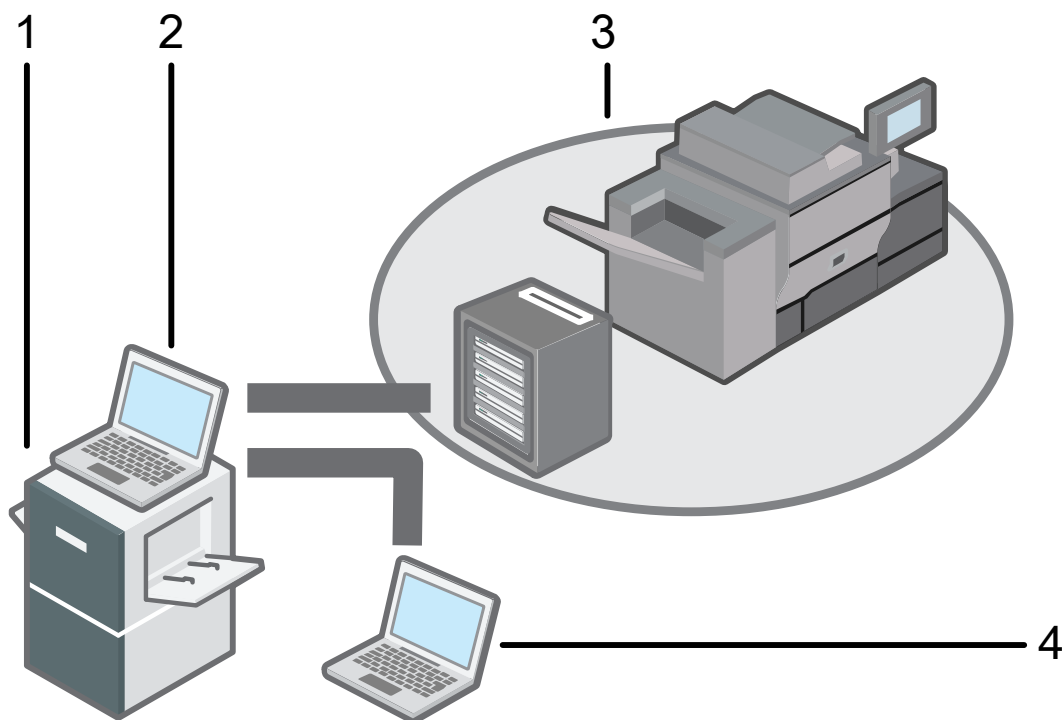
## 2. Overzicht van het apparaat

- Apparaatconfiguratie
- Toepassingen die nodig zijn voor het gebruik van het apparaat

In dit hoofdstuk wordt de configuratie beschreven van apparaten die nodig zijn om het apparaat te gebruiken. De namen van apparaatonderdelen worden ook behandeld. U vindt hier ook informatie over de toepassingen die beschikbaar zijn op het apparaat.

### Apparaatconfiguratie

U kunt het apparaat bedienen, een profiel registreren bij de DFE en andere bewerkingen uitvoeren met behulp van een computer die via USB is verbonden met het apparaat. Gebruik een computer die is verbonden met het apparaat in een netwerkgeving zoals hieronder wordt weergegeven.

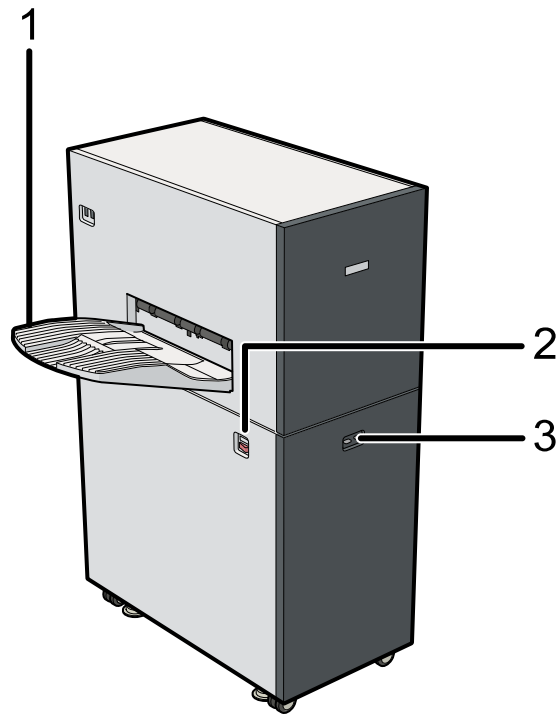


M582IM0151

- 1 Apparaat
- 2 Een computer die met het apparaat is verbonden via twee USB-kabels die bij het apparaat zijn geleverd. U kunt alle functies gebruiken, inclusief **[Snelle kleuraanpassing]**, **[Afstemming kleurmonster]**, **[Colorimetrie]** en **[Beheerconsole]**.
- 3 Een printer en bijbehorende DFE: Fiery Color Controller, TotalFlow Print Server of een andere printercontroller.
- 4 Een netwerkcomputer  
Gebruik **[Beheerconsole]** om de kleuren van de printer te beheren.

## Namen van apparaatonderdelen

### Aanzicht vanaf de voor- en linkerkant

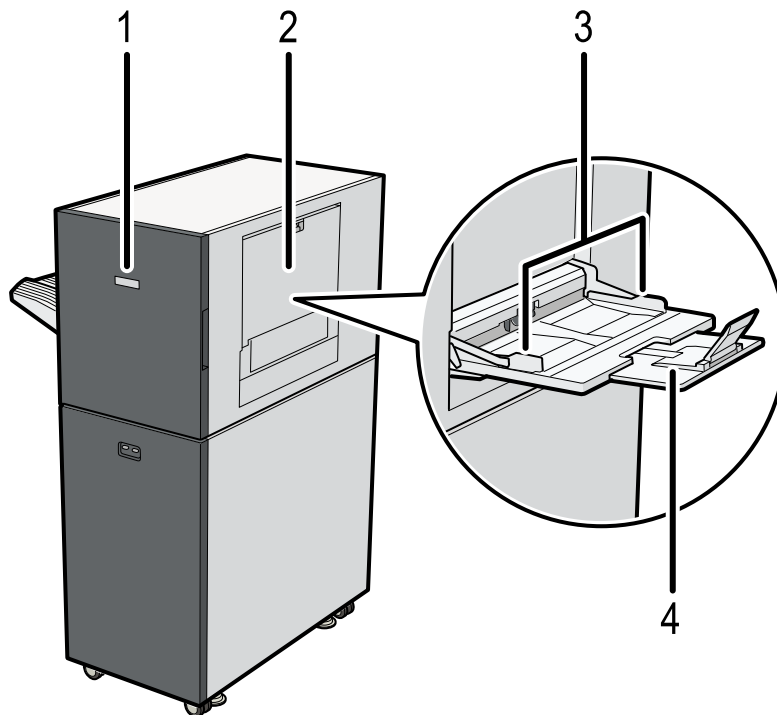


M582IM0061

- 1 Uitvoerlade
- 2 Aan/uit-schakelaar

- 3 Indicator

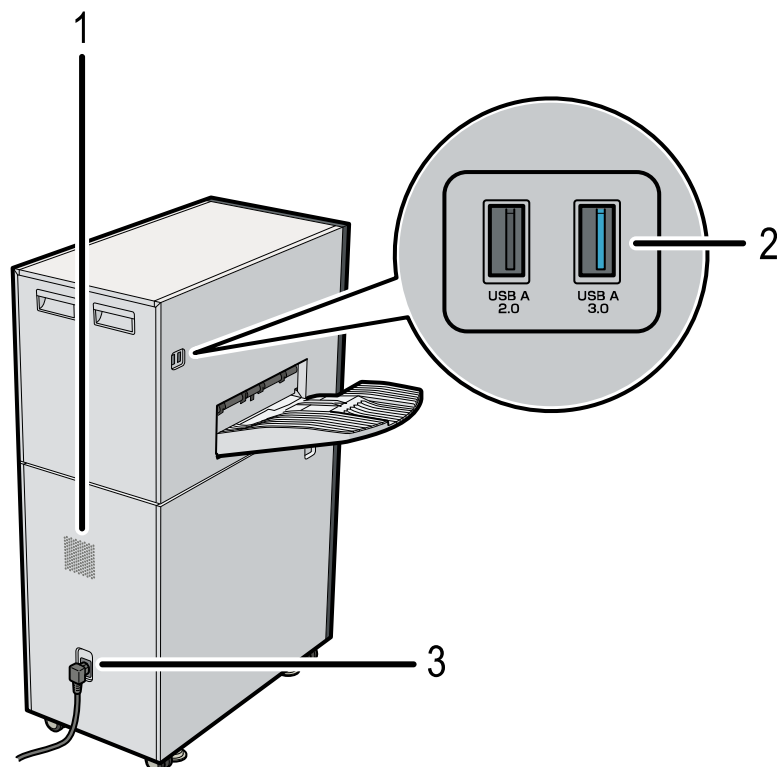
### Aanzicht vanaf de voor- en rechterkant



M582IM0062

- |   |            |   |                 |
|---|------------|---|-----------------|
| 1 | Voorpaneel | 3 | Papiergeleiders |
| 2 | Invoerlade | 4 | Verlengstuk     |



### Achteraanzicht en linkerzijaanzicht



M582IM0063

- |   |                 |   |                     |
|---|-----------------|---|---------------------|
| 1 | Ventilatiegaten | 3 | Netsnoeraansluiting |
| 2 | USB-interface   |   |                     |

### ↓ Opmerking

- Als de uitgevoerde vellen omkrullen of niet mooi gestapeld zijn, bevestigt u de hulplade die bij het apparaat is geleverd aan de uitvoerlade. Voor meer informatie, zie de *RICOH Auto Color Adjuster: Gebruikershandleiding*.
- Ventilatieopeningen voorkomen dat de interne onderdelen van het apparaat oververhit raken. Zorg ervoor dat de ventilatieopeningen niet worden afgedekt.
- Gebruik alleen de USB-kabels die bij het apparaat zijn meegeleverd. De juiste werking van het apparaat kan alleen worden gegarandeerd als u het apparaat via de meegeleverde USB-kabel aansluit op een computer.
-  **Regio A:** voornamelijk Europa  
Steek de stekker in een stopcontact dat een elektrische spanning levert van 220–240 V, 1 A of meer, en 50–60 Hz.
-  **Regio B:** voornamelijk Noord-Amerika  
Steek de stekker in een stopcontact dat een elektrische spanning levert van 120–127 V, 1,2 A of meer, en 60 Hz.
- Zorg ervoor dat de stekker van het netsnoer goed in het stopcontact zit. Gebruik geen stekkerdoos of verlengsnoer.
- Oefen niet te veel druk uit op de bovenzijde van het apparaat. Het apparaat kan in dat geval omvallen en letsel veroorzaken.
- Oefen niet te veel druk uit op de uitvoerlade, het voorpaneel, de invoerlade, papiergeleiders of uitbreidingslade. Dit kan het apparaat beschadigen.

## Toepassingen die nodig zijn voor het gebruik van het apparaat

Om het apparaat te gebruiken, installeert u de volgende toepassingen op de computer die via de meegeleverde USB-kabels is verbonden met het apparaat.

Meer informatie over het installeren van de toepassingen vindt u in de *RICOH Auto Color Adjuster: Installatiehandleiding*.

Toepassing	Omschrijving
RICOH Auto Color Adjuster	Speciale toepassing met de functies <b>[Snelle kleuraanpassing]</b> , <b>[Afstemming kleurmonster]</b> en <b>[Colorimetrie]</b> .
Fiery Command WorkStation	Toepassing vereist om de functie <b>[Snelle kleuraanpassing]</b> van de RICOH Auto Color Adjuster te gebruiken. De Fiery Command WorkStation wordt gebruikt om profielen automatisch te registreren tijdens het gebruik van een Fiery DFE.



Toepassing	Omschrijving
ColorGATE Productionserver	Toepassing vereist om de functie <b>[Snelle kleuraanpassing]</b> van de RICOH Auto Color Adjuster te gebruiken. De ColorGATE Productionserver wordt gebruikt om automatisch profielen te genereren, en de gebruiker hoeft hier niets mee te doen.
GPL Ghostscript Versie: 9.27	Toepassing vereist om de oorspronkelijke gegevens (PDF) te converteren naar afbeeldingsgegevens in TIFF-formaat met behulp van de functie <b>[Afstemming kleurmonster]</b> van de RICOH Auto Color Adjuster. De gebruiker hoeft niets te doen met de GPL Ghostscript.

## Computervereisten

Onderdeel	Vereisten	
Besturingssysteem	Windows 10 Pro 64-bits, versie 2004 of hoger Windows 11 Pro	
Webbrowser	Google Chrome, v93 of later	
Hardware	CPU	Intel Core i7-8650U of hoger
	RAM	16 GB of meer
	Schijfruimte	256 GB of meer
	Resolutie	1.920 × 1.080 pixels of meer
	USB-poort	Eén USB 3.0-poort, één USB 2.0/2.1-poort



## 3. Basisbediening van het apparaat

- Het apparaat aan- en uitzetten
- De toepassing RICOH Auto Color Adjuster gebruiken
- Schermconfiguratie van de toepassing
- Een waaier in de papierlade plaatsen

In dit hoofdstuk wordt basisinformatie beschreven over de bediening van de het apparaat en de toepassing RICOH Auto Color Adjuster.

### Het apparaat aan- en uitzetten

Als u het apparaat wilt in- of uitschakelen, gebruikt u de hoofdstroomschakelaar aan de linkerkant van het apparaat.

#### ★ Belangrijk

- Zet het apparaat niet onmiddellijk opnieuw aan als het net is uitgeschakeld. Voordat u het apparaat weer inschakelt, moet u wachten tot de indicator 10 seconden of langer niet oplicht.
- Zet het apparaat niet direct weer uit nadat u het apparaat heeft aangezet. Wacht totdat het lampje minimaal tien seconden heeft gebrand voordat u het apparaat uitzet.

### Het apparaat aanzetten

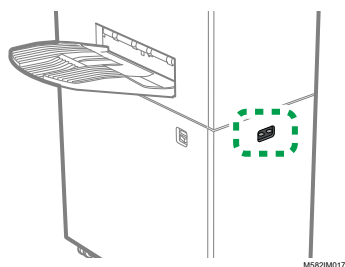
Als u het apparaat wilt inschakelen, gebruikt u de hoofdstroomschakelaar aan de linkerkant van het apparaat.

#### ★ Belangrijk

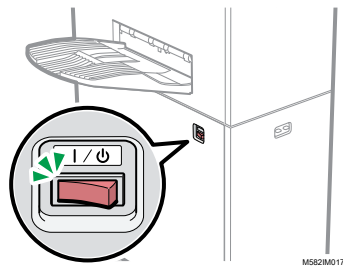
- Zet het apparaat niet onmiddellijk opnieuw aan als het net is uitgeschakeld. Voordat u het apparaat weer inschakelt, moet u wachten tot de indicator 10 seconden of langer niet oplicht.

Het apparaat inschakelen:

1. Controleer of het lampje van het apparaat uit is.



2. Zorg ervoor dat de stekker goed in het stopcontact zit.
3. Druk op de stroomschakelaar aan de linkerkant van het apparaat.



Het lampje gaat blauw branden.

4. Zet de computer aan die op het apparaat is aangesloten.

## 3

### Het apparaat uitschakelen

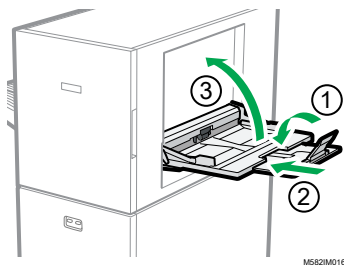
Als u het apparaat wilt uitschakelen, gebruikt u de hoofdstroomschakelaar aan de linkerkant van het apparaat.

#### ★ Belangrijk

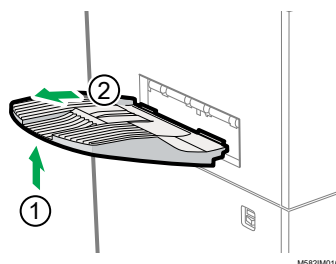
- Zet het apparaat niet direct weer uit nadat u het apparaat heeft aangezet. Wacht totdat het lampje minimaal tien seconden heeft gebrand voordat u het apparaat uitzet.

Het apparaat uitschakelen:

1. Zet de computer uit die is aangesloten op het apparaat.
2. Sluit de invoerlade als die is geopend.
  1. Klap het verlengstuk **(1)** in en duw het in de uitgangspositie **(2)**.

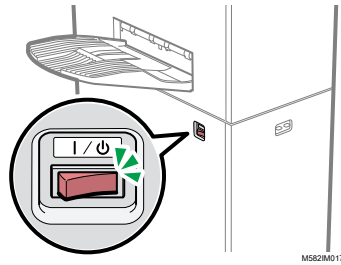


2. Sluit de invoerlade door deze omhoog te klappen **((3))**.
3. Verwijder de uitvoerlade zo nodig uit de houder.
  1. Duw de uitvoerlade omhoog **(1)**.



2. Trek de uitvoerlade uit **(2)**.

4. Zet het apparaat uit met de schakelaar aan de linkerzijde van het apparaat.



Het lampje gaat uit.

## De toepassing RICOH Auto Color Adjuster gebruiken

3

U kunt het apparaat bedienen met RICOH Auto Color Adjuster die is geïnstalleerd op de computer. In dit gedeelte worden de functies en instellingen van de RICOH Auto Color Adjuster en de procedure beschreven voor het starten van elke functie en het openen van de instellingenmenu's.

Funcies en instellingen openen	Funcie/Instellingen	Overzicht
Selecteer de functie of de knop Instellingen in het menuscherm van de RICOH Auto Color Adjuster	<b>[Snelle kleuraanpassing]</b>	Hiermee kunt u een kleurenwaaier scannen en automatisch een profiel genereren. Registreer het gemaakte profiel als het uitvoerprofiel (printer) in de DFE en gebruik het profiel als u een document gaat afdrukken. Gebruik deze functie regelmatig om te voorkomen dat de kleuren op uitgevoerde vellen worden beïnvloed door wijzigingen in de toestand van het apparaat of de afdruk omgeving.  Voor meer informatie, zie <a href="#">Snelle kleuraanpassing, p. 29</a> .
	<b>[Afstemming kleurmonster]</b>	Hiermee wordt een profiel gegenereerd op basis van het afgedrukte kleurmonster dat u heeft gescand met behulp van de functie <b>[Afstemming kleurmonster]</b> . Registreer het gemaakte profiel als het CMYK-invoerprofiel (bron) in de DFE en gebruik het profiel als u een document gaat afdrukken. U kunt het gegenereerde profiel gebruiken om de kleuren van het kleurmonster zo nauwkeurig mogelijk te reproduceren op de afgedrukte pagina.  Zie <a href="#">Afstemming kleurmonster, p. 45</a> voor meer informatie.
	<b>[Colorimetrie]</b>	Het apparaat meet de kleuren op een afgedrukte testwaaier volgens een vooraf ingesteld interval. U kunt de meetresultaten opslaan in een bestand en beheren met een app voor kleurbeheer of een andere vergelijkbare app.  Voor meer informatie, zie <a href="#">Colorimetrie, p. 75</a> .
	<b>[Apparaatinstellingen]</b>	Hiermee kunt u verschillende instellingen van het apparaat opgeven.  Voor meer informatie, zie <i>RICOH Auto Color Adjuster: Installatiehandleiding</i> .


Funcies en instellingen openen	Funcie/Instellingen	Overzicht
De functie of de knop Instellingen in een webbrowser selecteren	<b>[Beheerconsole]</b>	Hiermee kunt u een snelle certificering uitvoeren voor het resultaat van de kleuraanpassing van de printer op basis van verschillende certificeringsnormen. U kunt per printer de dossiers met veranderingen van het certificeringsresultaat beheren die in de loop der tijd plaatsvinden.  Voor meer informatie, zie <a href="#">Beheerconsole, p. 67</a> .
	<b>[Begininstellingen]</b>	Geef de printer, het type papier en andere instellingen op die u wilt gebruiken voor <b>[Snelle kleuraanpassing]</b> .  Voor meer informatie, zie <i>RICOH Auto Color Adjuster: Installatiehandleiding</i> .

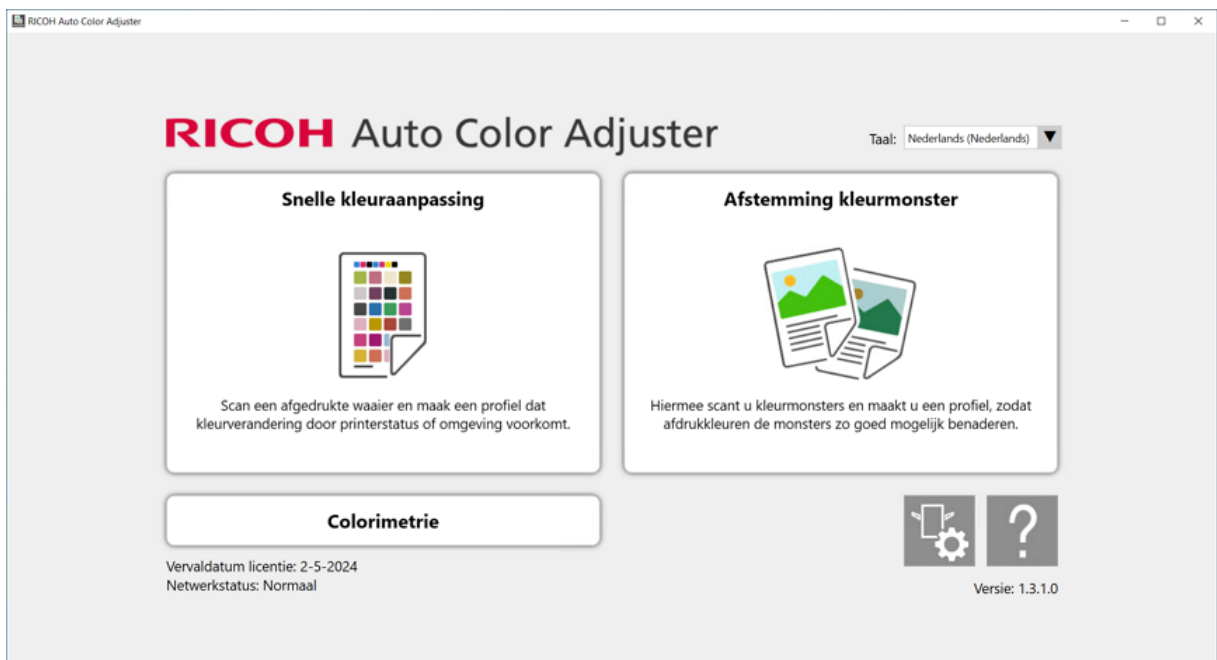
↓ **Opmerking**

- U kunt **[Begininstellingen]** en **[Beheerconsole]** gebruiken vanaf een computer in het netwerk.

## Het menuscherm weergeven

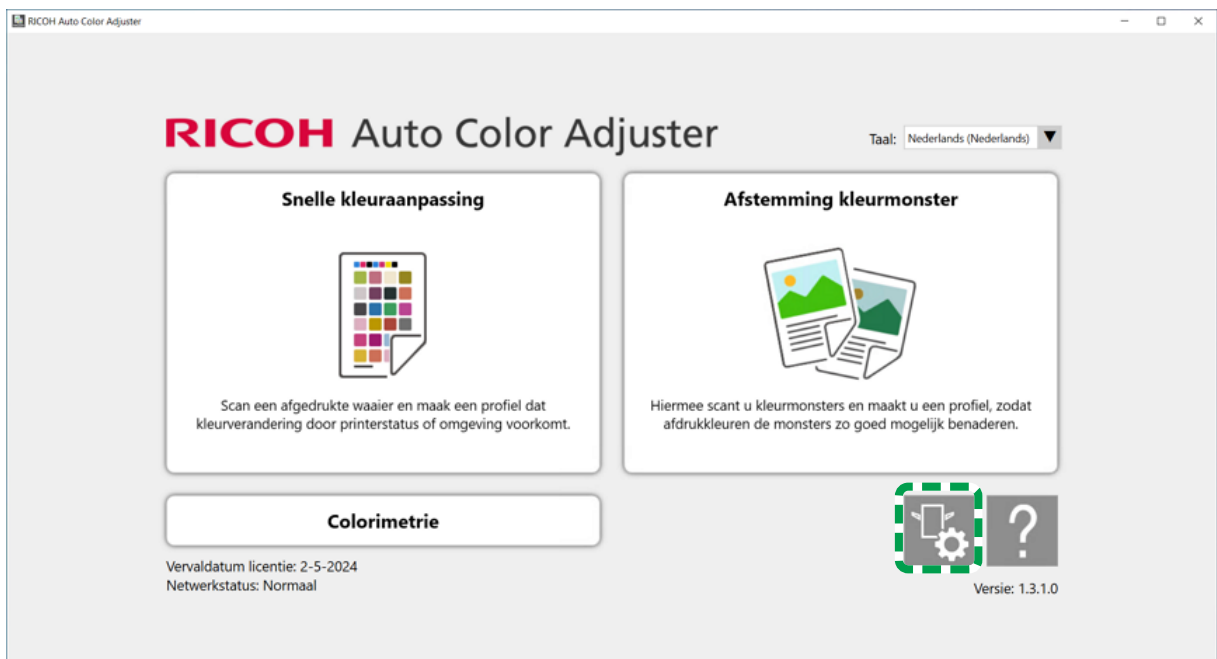
Het menuscherm weergeven:

1. Start de computer die via USB-kabels is verbonden met het apparaat. Het menuscherm wordt weergegeven.
2. Als het menuscherm RICOH Auto Color Adjuster niet wordt weergegeven, dubbelklikt u op het pictogram **[RICOH]** . Het menuscherm RICOH Auto Color Adjuster wordt weergegeven.



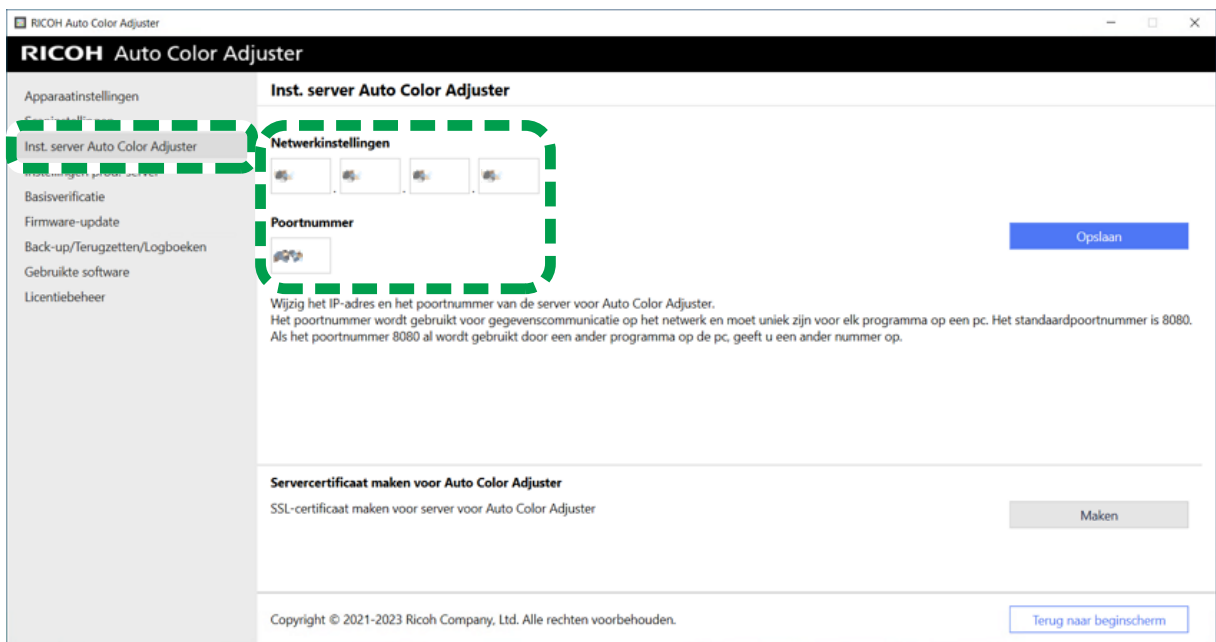
m582om0850

3. Klik op het pictogram **[Apparaatinstellingen]** in het menu scherm.



m5820m5958

4. Klik op **[Inst. server Auto Color Adjuster]** om het IP-adres en poortnummer te controleren.



m582om8570

## Het scherm weergeven in een webbrowser

Het scherm weergeven in een webbrowser:

1. Start de computer die via USB-kabels is verbonden met het apparaat.
2. Controleer het IP-adres en poortnummer van de server.

### Opmerking

- Wanneer u meer dan één apparaat bedient en een cliëntcomputer gebruikt, vraagt u de beheerder om het IP-adres en het poortnummer van de server.

3. Open uw internetbrowser.
4. Typ het IP-adres en poortnummer in de adresbalk.



### Opmerking

- Gebruik de volgende notatie van het IP-adres en poortnummer: `https://(IP-adres):(poortnummer)`. Vergeet niet de dubbele punten (:) en punten (.) over te nemen. De invoer na ":" kunt u weglaten als het poortnummer "80" is.

5. Voer de gebruikersnaam en het wachtwoord in.

### Opmerking

- Dit zijn de standaardinstellingen voor de gebruikersnaam en het wachtwoord:
  - Gebruikersnaam: aca-user
  - Wachtwoord: user



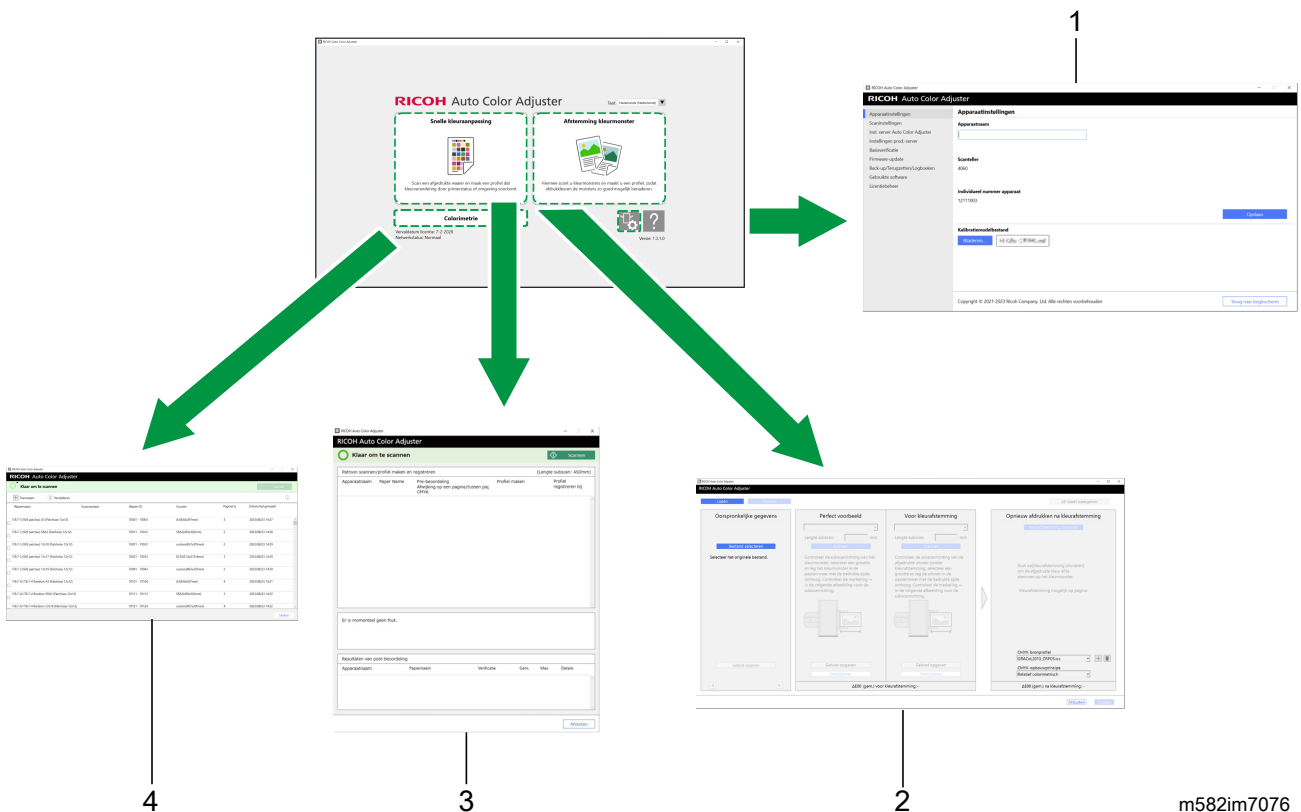
Het scherm **Beheerconsole** wordt weergegeven.

## Scherminformatie van de toepassing

U kunt de volgende functies gebruiken in het scherm dat wordt weergegeven.

### Menu

Geef [Snelle kleuraanpassing] (3), [Afstemming kleurmonster] (2), [Colorimetrie] (4) of [Apparaatinstellingen] (1) weer.



### Opmerking

- Om de onlinehandleiding weer te geven, klikt u op de knop **[Help]** (?) die wordt weergegeven op het menu scherm.

### Internetbrowser

Als u wilt wisselen tussen **[Beheerconsole]** en **[Begininstellingen]** klikt u op een van de volgende knoppen in de rechterbovenhoek van het scherm:



M582OM05670

3

m582im7076

### ↓ Opmerking

- Afhankelijk van de schermresolutie of de weergavegrootte van de browser, is de rechterbovenhoek van het scherm mogelijk niet zichtbaar. Scroll in dat geval naar rechts om dat deel van het scherm weer te geven.

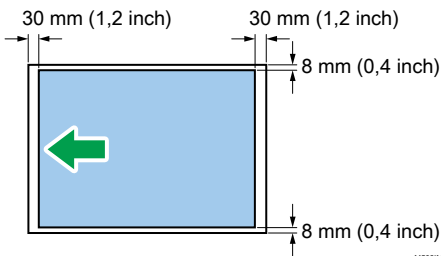
## Een waaier in de papierlade plaatsen

### Beschikbare papierformaten en -dikten

3

Het apparaat kan papier met de volgende specificaties scannen.

#### Papierspecificaties

Item	Specificatie
Type	Houtvrij papier, gecoat papier, mat papier, kunstdrukpapier ↓ Opmerking <ul style="list-style-type: none"> <li>Gebruik het aanbevolen papier als u <b>[Snelle kleuraanpassing]</b> gebruikt.</li> <li>Voor meer informatie, zie de <i>RICOH Auto Color Adjuster: Gebruikershandleiding</i>.</li> </ul>
Papierformaat: breedte	210-330,2 mm 297-330,2 mm bij gebruik van <b>[Snelle kleuraanpassing]</b>
Papierformaat: lengte	210-487,7 mm 420-487,7 mm (16,5-19,3 inch) bij gebruik van <b>[Snelle kleuraanpassing]</b>
Papiergewicht	73,3–279,0 g/m <sup>2</sup> (63–240 kg: 5 x 7,4 inch)
Aantal vellen	70 vellen bij gebruik van glanzend gecoat papier van 104 g/m <sup>2</sup>
Scangebied	Het apparaat scant het volgende blauwe gebied: 

**Opmerking**

- Om de papierlengte in Richting subscan vooraf op te geven, klikt u op **[Scaninstellingen]** in het gedeelte **[Apparaatinstellingen]**.



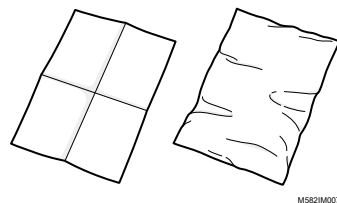
m582om9550\_1

- Bij gebruik van **[Afstemming kleurmonster]** kunt u in het scherm **[Afstemming kleurmonster]** opgeven dat de papierlengte moet overeenkomen met de papierlengte van het kleurmonster of origineel dat wordt gescand.
- Als u **[Colorimetrie]** gebruikt, moet u papier plaatsen vanaf het formaat A4 (210 x 297 mm, 8,27 x 11,69 inch) of Letter (215,9 x 279,4 mm, 8,5 x 11 inch) tot A3 (330,2 x 482,6 mm, 13 x 19 inch).

## Originelen of kleurenwaaiers die u niet kunt gebruiken

Plaats geen origineel of kleurenwaaier met de onderstaande kenmerken in het apparaat:

- Vastgemaakt met een nietje of paperclip
- Met een gat, scheur of inkeping
- Omgebogen of gekreukeld



- Is vastgeplakt aan een ander stuk papier
- Met plakband of lijm
- Heeft een uitstekend gedeelte zoals een tab of label

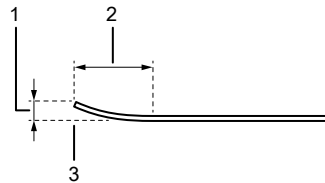
**Belangrijk**

- Als u een origineel of waaier in een van de bovengenoemde situaties plaatst, kan er papier vastlopen of kan het apparaat defect raken.

## Kleurenwaaiers en originelen die flink zijn omgekruld

Probeer de krulling te verwijderen voordat u kleurenwaaiers of originelen plaatst die flink zijn omgekruld.

U kunt een origineel of kleurenwaaier scannen als wordt voldaan aan deze voorwaarden:



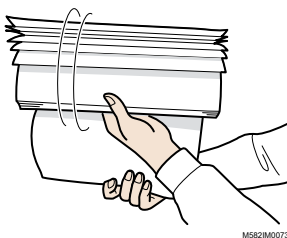
M582IM0174

- |   |  |
|---|--|
| 1 | 7,5 mm (0,3 inch) of minder                                      |
| 2 | 30 mm of meer  |
| 3 | Aan de voorste invoerzijde of onderrand van een origineel/waaier |

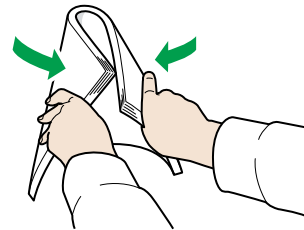
## Een origineel of kleurenwaaier in de papierlade plaatsen

### ★ Belangrijk

- Leg geen origineel in de lade als deze nog niet leeg is. Er kunnen dan twee vellen tegelijk worden ingevoerd.
- Er kunnen lichte strepen of overlappings ontstaan op het papier wanneer u een origineel of kleurenwaaier gebruikt die is afgedrukt op gecoat papier of media die gevoelig is voor krassen.
- Als u een stapel papier in de invoerlade plaatst, moet u de vellen eerst van elkaar losmaken en de stapel een paar keer langzaam ombuigen om de hoeken uit te lijnen. Als het papier dan toch nog vastloopt, legt u steeds één vel in de lade.



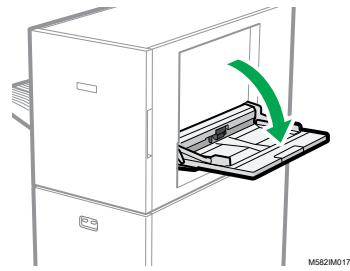
M582IM0073



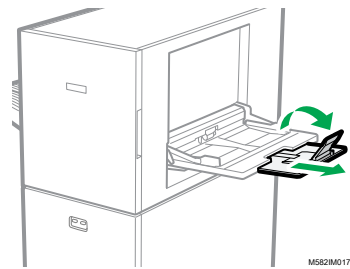
M582IM0074

Een origineel of kleurenwaaier in de papierlade plaatsen:

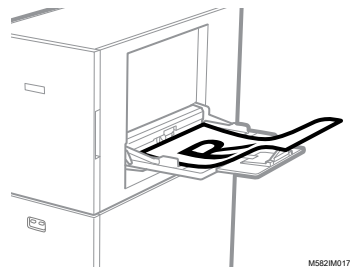
1. Open de papierlade.




- Trek de uitbreidingslade naar buiten als u een origineel plaatst dat over de rand van de lade uitsteekt (langer dan A4-papier in staande richting).

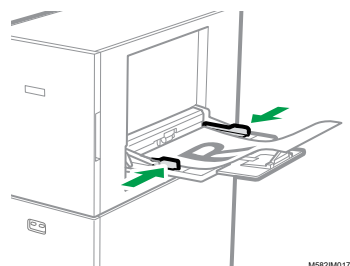


- Plaats het papier voorzichtig met de kant die moet worden gescand naar boven gericht.



#### Opmerking

- Plaats originelen zo dat ze niet boven  de limietmarkering uitkomen. Als u dat wel doet, worden de originelen mogelijk gescand onder een hoek of veroorzaken ze een papierstoring.
- Stel de papiergeleiders af op het papierformaat.





## 4. Snelle kleuraanpassing

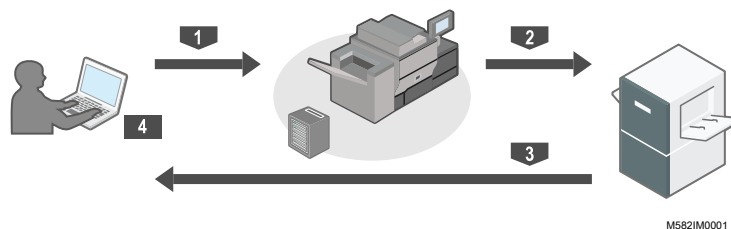
- Workflow van Snelle kleuraanpassing
- Snelle kleuraanpassing uitvoeren

Hiermee scant u een kleurenwaaier en wordt er automatisch een profiel gegenereerd. Registreer en gebruik het gemaakte profiel als het uitvoerprofiel (printerprofiel) in de DFE en gebruik het profiel bij het afdrukken van een document.

Gebruik de functie regelmatig om te voorkomen dat de kleuren op uitgevoerde vellen worden beïnvloed door wijzigingen in de toestand van het apparaat of de afdruk omgeving.

U kunt ook bepalen of de afgedrukte kleuren binnen de tolerantie vallen van de norm die u heeft geselecteerd in **[Begininstellingen]** na het uitvoeren van kleuraanpassing of met regelmatige tussenpozen.

### Workflow van Snelle kleuraanpassing



Kleuraanpassing uitvoeren:

1. Druk de kleurenwaaier af om een profiel te maken op de printer voor het aanpassen van kleuren.
2. Leg de kleurenwaaier voor het genereren van een profiel op het apparaat.
3. Scan de waaier met **[Snelle kleuraanpassing]**.
4. Er wordt een profiel gegenereerd en geregistreerd bij de DFE.

Kleurverificatie uitvoeren:

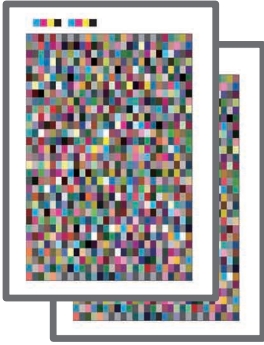
1. Druk de kleurenwaaier af om kleurverificatie uit te voeren op de printer om kleuren aan te passen.
2. Leg de kleurenwaaier voor kleurverificatie op het apparaat.
3. Scan de waaier met **[Snelle kleuraanpassing]**.
4. Controleer het resultaat.

### Over kleurenwaaiers

**[Snelle kleuraanpassing]** gebruikt kleurenwaaiers om de kleuren te evalueren die kunnen worden gereproduceerd op een printer.

Elke keer dat u **[Snelle kleuraanpassing]** uitvoert, wordt er een PDF afgedrukt voor het maken van een kleurenwaaier. Op het moment dat de beheerder de begininstellingen configureert, wordt er een PDF toegewezen voor elke combinatie van een printer en papiertype. Bij **[Details]** in **[Begininstellingen]** kunt u de bestandsnaam van de toegewezen PDF zien. Het apparaat identificeert de opgegeven combinatie van printer en papiertype aan de hand van de kleurcode die boven de waaier is afgedrukt en meet de kleurvakken in de waaier om de status van de printer te evalueren.

Er zijn twee soorten waaiers:

 <p>m582im0051</p>	<p><b>Kleurenwaaier voor maken van een profiel</b></p> <p>Gebruik dit type bij het registreren van een profiel. Druk de waaier af met de instelling waarbij het profiel niet wordt geconverteerd.</p> <p><b>Kleurenwaaier voor verificatie</b></p> <p>Gebruik deze waaier om te bepalen of het resultaat van de kleuraanpassing voldoet aan de norm. Geef op dat het profiel van elke certificeringsstandaard moet worden gebruikt als het CMYK-bronprofiel (invoer) en het profiel dat is gemaakt in <b>[Snelle kleuraanpassing]</b> als het uitvoerprinterprofiel, en druk de waaier af.</p>
---	--

4

↓ **Opmerking**

- Druk de PDF af om de afdrukinstellingen aan te passen aan uw wensen.

## Aandachtspunten bij het registreren van een profiel

Registreer het profiel dat is gemaakt in het kleuraanpassingsproces bij een DFE om het te gebruiken.

De procedure van het registreren van een profiel varieert afhankelijk van de instelling van **[Type DFE]** in Begininstellingen. Voor meer informatie, zie de *RICOH Auto Color Adjuster: Installatiehandleiding*.

★ **Belangrijk**

- Controleer eerst of het profiel handmatig moet worden geregistreerd bij de DFE voordat u kleuraanpassing gaat uitvoeren.
- Wanneer de naam van de DFE is opgegeven bij **[Type DFE]**: het profiel wordt automatisch geregistreerd bij de DFE. De gebruiker hoeft hier niets mee te doen. Ook wordt het profiel toegewezen aan **[Naam kalibratieset]** dat is geregistreerd in het scherm Papier toevoegen van Begininstellingen bij gebruik van Fiery.
- Als **[Overige]** is opgegeven bij **[Type DFE]**: registreer het profiel dat is opgeslagen op de computer handmatig bij de DFE. Zie de handleiding van de DFE voor instructies.

Het profiel wordt opgeslagen in de map die is opgegeven bij **[Profiel opslaan]**. Deze optie wordt weergegeven wanneer u op **[Diversen]** klikt in Begininstellingen. Voor meer informatie, zie de *RICOH Auto Color Adjuster: Installatiehandleiding*.

★ **Belangrijk**

- Voer geen update uit van Fiery Command WorkStation of ColorGATE Productionserver op de computer die is verbonden met het apparaat. Automatische registratie van een profiel werkt mogelijk niet goed als de gebruiksomgeving verandert als het gevolg van een update.



## Bij het uitvoeren van kleuraanpassing en kleurverificatie

Als u een groot aantal afdrucken wilt gaan maken, of na het uitvoeren van onderhoud of aanpassing van de afbeeldingskwaliteit op de printer, is het raadzaam om Kleuraanpassing of Kleurverificatie uit te voeren zoals hieronder wordt beschreven.

- Wanneer Kleuraanpassing niet is uitgevoerd: voer Kleuraanpassing uit.
- Wanneer Kleuraanpassing al is uitgevoerd (en er een profiel is gemaakt en geregistreerd): voer Kleurverificatie uit. Voer Kleuraanpassing uit en vervolgens nogmaals Kleurverificatie als het resultaat van Kleurverificatie **[NG]** is.

## Snelle kleuraanpassing uitvoeren

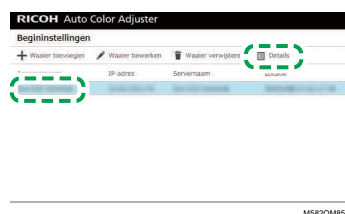
Gebruik **[Snelle kleuraanpassing]** om kleuraanpassing uit te voeren op een printer en het resultaat te evalueren.

### Voorzorgsmaatregelen voor gebruik

- Het wordt aangeraden om eerst de beeldbelichting aan te passen.
- Op de printer waarvan u de kleuren wilt aanpassen: De dichtheid van de afgedrukte afbeelding is normaal en er zijn geen fouten. Controleer of het papier is geladen dat is geregistreerd in Begininstellingen.
- Op het apparaat: er brandt geen rood lampje
- Op de computer die met het apparaat is verbonden: het menuscherm van RICOH Auto Color Adjuster wordt weergegeven. Ook moet de ColorGATE Productionserver opgestart en actief zijn. Voor meer informatie, zie [De toepassing RICOH Auto Color Adjuster gebruiken, p. 19](#).
- Om de functie **[Snelle kleuraanpassing]** te gebruiken met een Fiery controller, moet u de taal van Fiery Command WorkStation instellen op Engels of Japans.

### Het PDF-bestand voorbereiden

In **[Details]** van Begininstellingen kunt u de naam vinden van het PDF-bestand voor de kleurenwaaier die is toegewezen aan elke combinatie van printer en papier waarop u kleuraanpassing wilt toepassen.



Het PDF-bestand wordt opgeslagen in de map C:\RicoHAutoColorAdjuster\ReferenceChart\profile\_A3. Als er 101 of meer kleurenwaaiers worden geregistreerd, pakt u het bestand chartPDF\_Profile.zip in de map qca uit op de meegeleverde USB-stick. Voor meer informatie, zie de *RICOH Auto Color Adjuster: Installatiehandleiding*.

### Opmerking

- Als u een kleurenwaaier gaat afdrukken, moet u papier gebruiken dat voldoet aan de volgende instellingen en het papier correct opgeven in de afdrুকinstellingen.
  - Papier van het formaat dat is opgegeven in **[Snelle kleuraanpassing]** op het scherm **[Scaninstellingen]**.
  - Hetzelfde papier als het papier dat is opgegeven bij **[Papiertype]** op het scherm **Begininstellingen**.

Voor informatie over de instellingen, zie *RICOH Auto Color Adjuster: Installatiehandleiding*.

- Wanneer **[ISO12647-8 Coated V3 F51]** is gespecificeerd als de verificatienorm voor het verifiëren van kleuren in **[Verificatiestrook]**, wordt het aangeraden om de kleurenwaaier af te drukken op **[UPM Digi Finesse glans (250 g/m<sup>2</sup>)]** om een pass of fail te krijgen in Kleurverificatie.
- Druk ongeveer 10 kopieën af van de waaier en gebruik de kopie die het laatste is afgedrukt.

4

## Kleuraanpassing uitvoeren

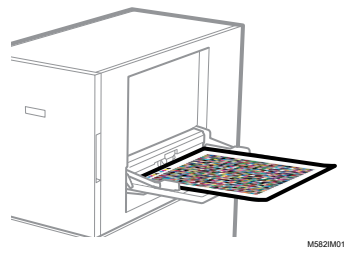
Pas de kleuren aan die worden afgedrukt op de printer door een kleurenwaaier te scannen op het apparaat en het resulterende profiel te registreren bij een DFE.

Kleuraanpassing uitvoeren:


1. Druk het PDF-bestand van de kleurenwaaier af via het bedieningsscherm van Fiery Command WorkStation of TotalFlow Print Server om een profiel te maken.

### ★ Belangrijk

- Stel geen dubbelzijdig afdrukken in.
  - Druk 10 kopieën van de waaier af om een stabiele kleuruitvoer te verkrijgen. Gebruik de kopie van de kleurenwaaier die het laatste is afgedrukt.
1. Selecteer de printer waarop de kleuraanpassing moet worden uitgevoerd.
  2. Druk de documentgegevens af met de vereiste afdrুকinstellingen. Voor informatie over afdrুকinstellingen, zie [Fiery gebruiken om het PDF-bestand van de kleurenwaaier af te drukken voor kleuraanpassing, p. 35](#) of [TotalFlow Print Server gebruiken om het PDF-bestand van de kleurenwaaier af te drukken voor kleuraanpassing, p. 36](#).
  3. Bij gebruik van Fiery registreert u de afdrুক্তaak in het taakarchief om de waaier niet te hoeven importeren.
  4. Bij gebruik van TotalFlow Print Server bewaart u de taak als een opgeslagen taak zodat u de waaier niet hoeft te importeren.
2. Pak de laatste kopie van de kleurenwaaier die u heeft afgedrukt.
  3. Leg de kleurenwaaier voor het maken van een profiel op het apparaat met de afdrুকzijde naar boven.

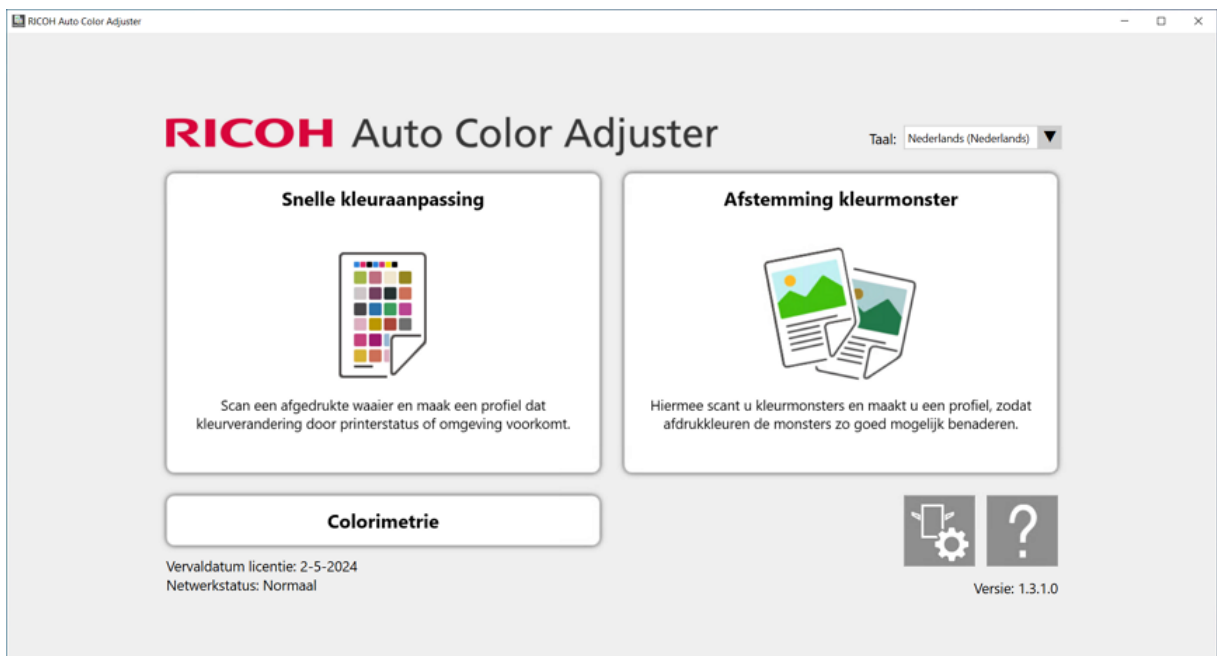


Zie [Een origineel of kleurenwaaier in de papierlade plaatsen](#), p. 26 voor meer informatie.

- Klik op de taakbalk van de computer op het **[RICOH]**-pictogram (  ).

**Opmerking**

- Laat het scherm Productionserver geopend.
- Klik op **[Snelle kleuraanpassing]**.



m5820m0850

- Klik in het dialoogvenster Snelle kleuraanpasser op **[Scannen]**.
- Klik in het dialoogvenster Patroon scannen op **[Scannen starten]**.

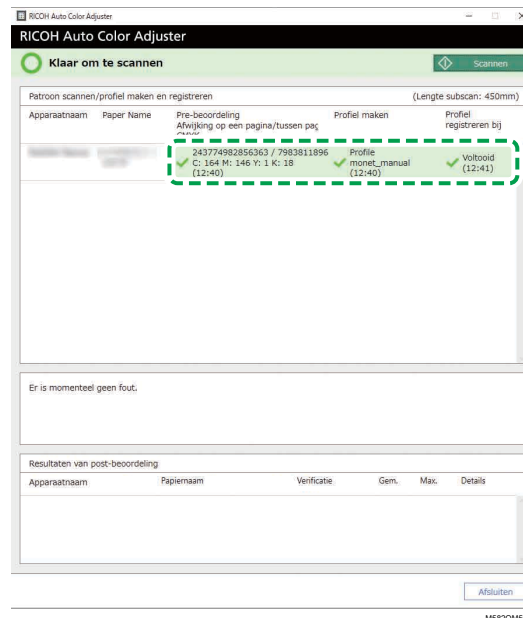


m582om0660

De waaier wordt gescand, waarna er automatisch een profiel wordt gegenereerd.

**★ Belangrijk**

- Bedien de computer niet terwijl het bericht "Command WorkStation (TM) of TotalFlow wordt uitgevoerd." "Raak de muis of het toetsenbord niet aan." op het scherm wordt weergegeven.
8. Controleer of de selectievakjes Pre-beoordeling, Profiel maken en Profiel registreren bij DFE zijn ingeschakeld.



9. Als er een bericht wordt weergegeven met de mededeling dat evaluatie is mislukt in stap 8, herhaalt u de procedure vanaf stap 1.

### Opmerking

- Zorg ervoor dat u de juiste waaier afdrukt en deze correct in het apparaat plaatst.
- Als er in stap 8 een bericht wordt weergegeven over de foutcriteria, stelt u de printer af volgens de instructies. Voor meer informatie, zie de *RICOH Auto Color Adjuster: Gebruikershandleiding*.
  - Klik op **[Afsluiten]**.
  - Wanneer u een DFE gebruikt die geen ondersteuning biedt voor de automatische registratie van profielen, registreert u het opgeslagen profiel handmatig bij de DFE.

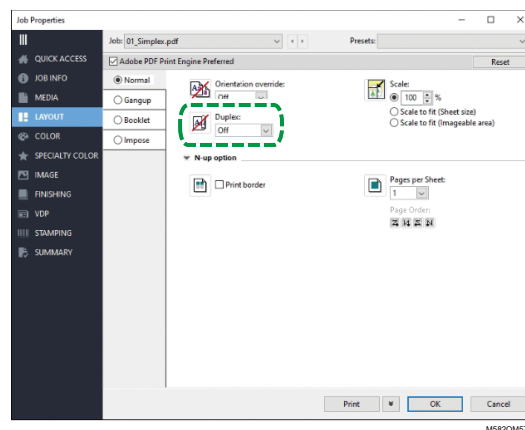
## Fiere gebruiken om het PDF-bestand van de kleurenwaaier af te drukken voor kleuraanpassing

Druk 10 kopieën van de waaier af om een stabiele kleuruitvoer te verkrijgen. Gebruik de kopie van de kleurenwaaier die het laatste is afgedrukt.

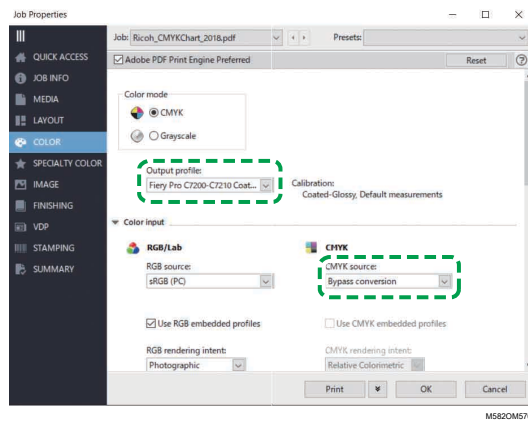
4

Fiere gebruiken om het PDF-bestand van de kleurenwaaier af te drukken voor kleuraanpassing:

- Plaats het papier dat is opgegeven in **[Papiernaam]** op het scherm Waaier toevoegen/bewerken van Begininstellingen in de papierlade.
- Selecteer bij **[MEDIA]** de optie **[Papiercatalogus]** of geef handmatig de instellingen op voor **[Papiertype]**, **[Papiergewicht]** en **[Papierformaat]**.
- Stel **[Dubbelzijdig]** in het gedeelte **[LAY-OUT]** in op **[Uit]**.

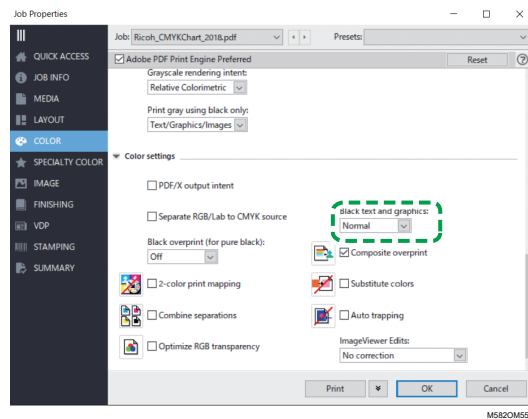


- Geef in het gedeelte **[KLEUR]** het **[Uitvoerprofiel]** op dat is toegewezen aan **[Verificatiestrook]** en dat is geregistreerd in het scherm Waaier toevoegen/bewerken van Begininstellingen. Geef echter **[Verify GRACoL2013, Wedge]** op als **[Simple Gray Scale, Wedge 2013]** wordt gespecificeerd in **[Verificatiestrook]**.



5. Stel **CMYK-bron** in op **[Bypass conversion]**.
6. Stel **[Zwarte tekst en afbeeldingen]** in op **[Normaal]**.

4

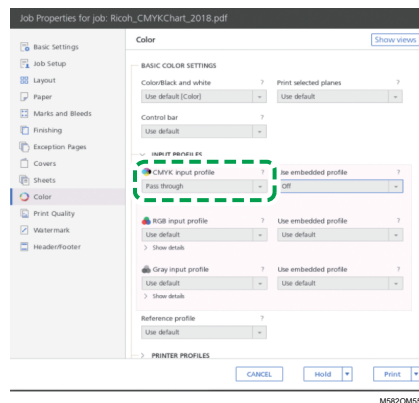


## TotalFlow Print Server gebruiken om het PDF-bestand van de kleurenwaaier af te drukken voor kleuraanpassing

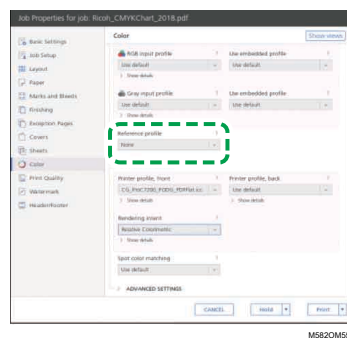
Druk 10 kopieën van de waaier af om een stabiele kleuruitvoer te verkrijgen. Gebruik de kopie van de kleurenwaaier die het laatste is afgedrukt.

TotalFlow Print Server gebruiken om het PDF-bestand van de kleurenwaaier af te drukken voor kleuraanpassing:

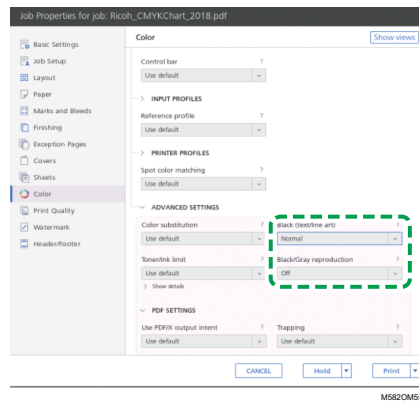
1. Plaats het papier dat is opgegeven in **[Papiernaam]** op het scherm Waaier toevoegen/bewerken van Begininstellingen in de papierlade.
2. Klik in het gedeelte **[Papier]** op **[Papiercatalogus]** om een papiertype uit de papiercatalogus te selecteren. Klik op **[Handmatig papier]** om de **[papiersoort]**, het **[papierformaat]** en het **[gewicht]** handmatig op te geven.
3. Stel in het gedeelte **[Kleur]** het **[CMYK-invoerprofiel]** in op **[Pass-through]**.



4. Stel het **[Referentieprofiel]** in op **[Geen]**.

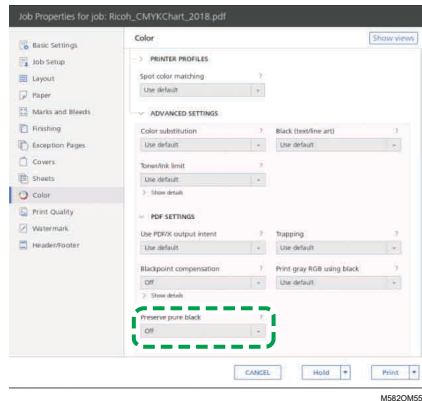


5. Stel **[Zwart (tekst/lijnillustraties)]** in op **[Normaal]**.



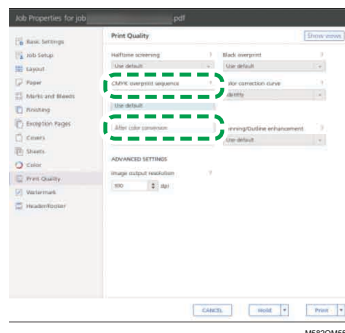
6. Stel **[Zwart-/grijsreproductie]** in op **[Uit]** wanneer de **[PDF-taakverwerker (RIP)]** SCREEN APPE, Kodak APPE of CPSI is.

7. Stel **[Zuiver zwart behouden]** in op **[Uit]** wanneer de **[PDF-taakverwerker (RIP)]** Heidelberg APPE is.



8. Stel in de sectie **[Afdrukkwaliteit]** de **[Overdrukvolgorde CMYK]** in op **[Na kleurconversie]** wanneer de **[PDF-taakverwerker (RIP)]** SCREEN APPE of Kodak APPE is.

4



## Kleurverificatie uitvoeren

U kunt het resultaat van de kleuraanpassing evalueren en de status van de opgegeven printer controleren.

Kleurverificatie uitvoeren:

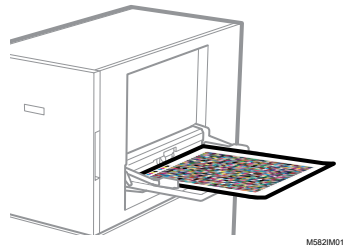
1. Druk het PDF-bestand van de kleurenwaaier af via het bedieningsscherm van Fiery Command WorkStation of TotalFlow Print Server om verificatie uit te voeren.

### ★ Belangrijk


- Stel geen dubbelzijdig afdrukken in.
  - Druk 10 kopieën van de waaier af om een stabiele kleuruitvoer te verkrijgen. Gebruik de kopie van de kleurenwaaier die het laatste is afgedrukt.
1. Selecteer de printer waarop kleurverificatie moet worden uitgevoerd.
  2. Druk de documentgegevens af met de vereiste afdrukinstellingen. Voor informatie over afdrukinstellingen, zie [Fiery gebruiken om het PDF-bestand van de kleurenwaaier af te drukken voor kleurverificatie, p. 41](#) of [TotalFlow Print Server gebruiken om het PDF-bestand van de kleurenwaaier af te drukken voor kleurverificatie, p. 43](#).
  3. Bij gebruik van Fiery registreert u de afdruktaak in het taakarchief om de waaier niet te hoeven importeren.



4. Bij gebruik van TotalFlow Print Server bewaart u de taak als een opgeslagen taak zodat u de waaier niet hoeft te importeren.
5. Stel in dat de met RIP verwerkte gegevens niet hoeven te worden opgeslagen als het proces is voltooid.
2. Pak de laatste kopie van de kleurenwaaier die u heeft afgedrukt.
3. Leg de kleurenwaaier voor verificatie op het apparaat met de afdrukzijde naar boven.

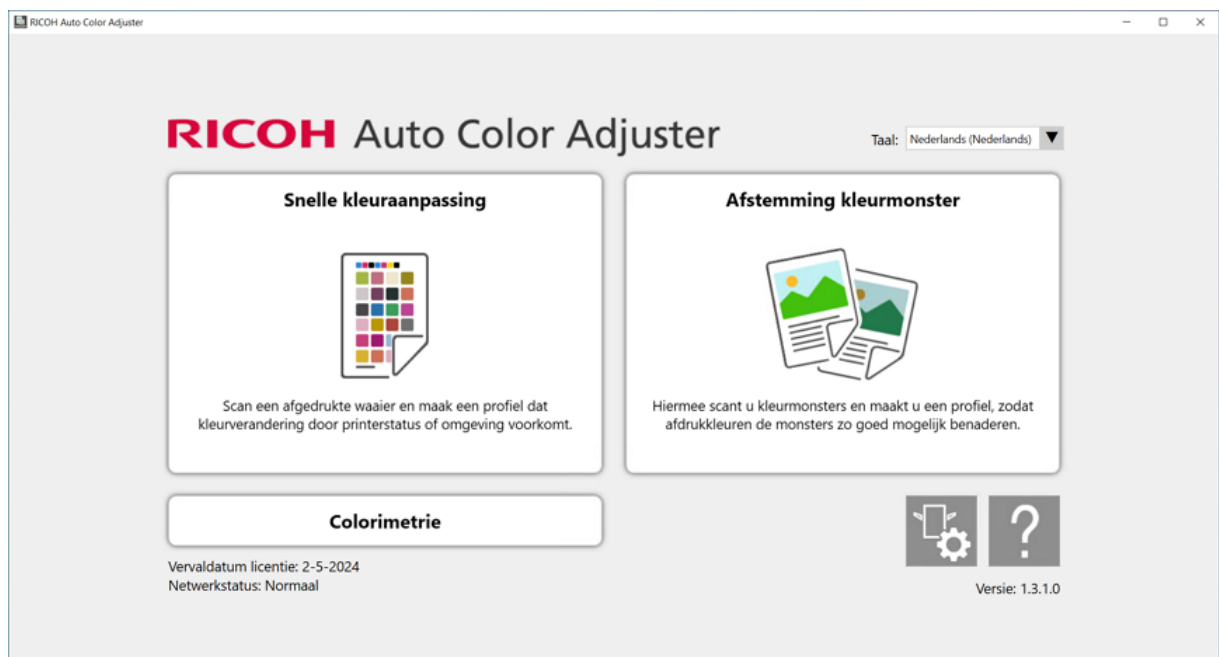


Zie [Een origineel of kleurenwaaier in de papierlade plaatsen, p. 26](#) voor meer informatie.

4. Klik op de taakbalk van de computer op het **[RICOH]**-pictogram (  ).

**Opmerking**

- Laat het scherm Productionsserver geopend.
5. Klik op **[Snelle kleuraanpassing]**.



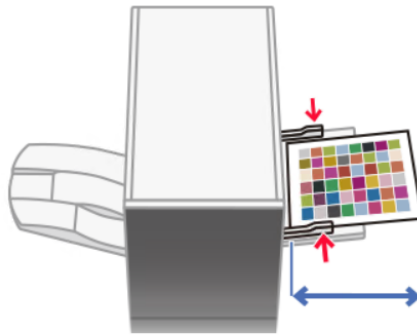
m582om0850

6. Klik in het dialoogvenster Snelle kleuraanpasser op **[Scannen]**.
7. Klik in het dialoogvenster Patroon scannen op **[Scannen starten]**.

## Waaier scannen

Plaats het waaier in de papierinvoer met de bedrukte zijde naar boven en druk vervolgens op [Scannen starten].

De opgegeven lengte van de subscan is 420,0mm.



Annuleren

Scannen starten

m582om0660

De kleurenwaaier voor kleurverificatie wordt gescand en het resultaat wordt geëvalueerd.

## 8. Controleer Resultaten kleurverificatie.

#	Apparatuurnaam	Papiernaam	Verificatie	Gem.	Max.	Details
1	Rigel		NG	2,4	5,2	
2	Fiery		NG	3,2	6,1	

9. Als **[NG]** wordt weergegeven, klikt u op de knop **[Details]** om meer informatie over Post-beoordeling weer te geven.

↓ **Opmerking**

- Voor meer informatie over elk item op het scherm, zie *RICOH Auto Color Adjuster: Gebruikershandleiding*.
10. Als **[NG]** wordt weergegeven, controleert u of de afdrukinstellingen juist zijn opgegeven en of het papier voldoet aan de opgegeven norm. Voer **[Snelle kleuraanpassing]** vervolgens opnieuw uit.

- Klik op **[Afsluiten]**.  
De kleurverificatie van het resultaat van de kleuraanpassing is voltooid.

#### ↓ Opmerking

- De kleurafwijking en het beoordelingsresultaat (**[OK]/[NG]**) die worden weergegeven in Post-beoordeling kunnen verschillen bij gebruik van een andere colorimeter.
- U kunt de verandering van kleuren in de loop der tijd controleren in **[Beheerconsole]**. Voor meer informatie, zie [Beheerconsole, p. 67](#).
- Als er een bericht wordt weergegeven, raadpleeg dan *RICOH Auto Color Adjuster: Gebruikershandleiding*.

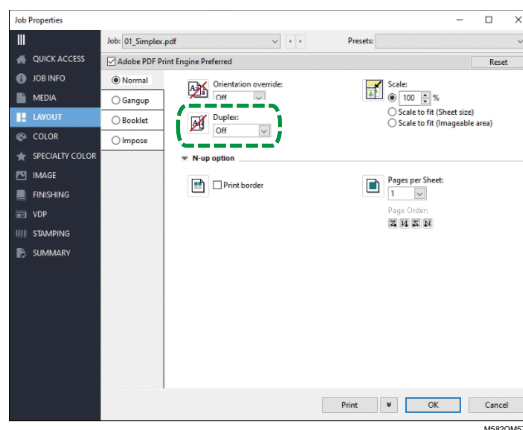
## Fiery gebruiken om het PDF-bestand van de kleurenwaaier af te drukken voor kleurverificatie

4

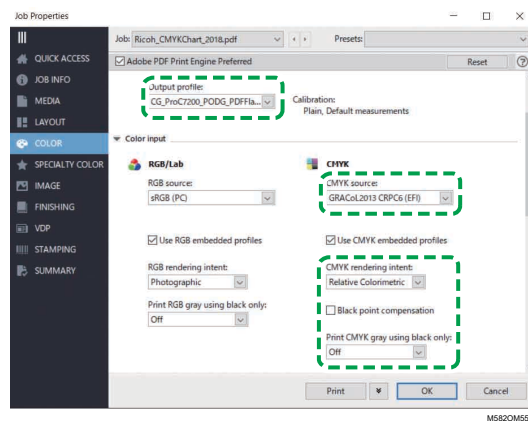
Druk 10 kopieën van de waaier af om een stabiele kleuruitvoer te verkrijgen. Gebruik de kopie van de kleurenwaaier die het laatste is afgedrukt.

Fiery gebruiken om het PDF-bestand van de kleurenwaaier af te drukken voor kleurverificatie:

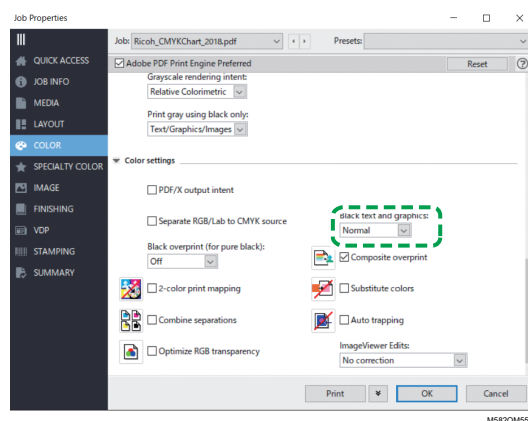
- Plaats het papier dat is opgegeven in **[Papiernaam]** op het scherm Waaier toevoegen/bewerken van Begininstellingen in de papierlade.
- Selecteer bij **[MEDIA]** de optie **[Papiercatalogus]** of geef handmatig de instellingen op voor **[Papiertype]**, **[Papiergewicht]** en **[Papierformaat]**.
- Stel **[Dubbelzijdig]** in het gedeelte **[LAY-OUT]** in op **[Uit]**.



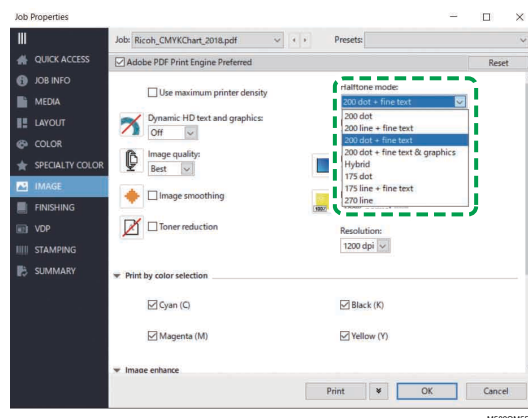
- Selecteer bij **[KLEUR]** het **[Uitvoerprofiel]** dat bij het kleuraanpassingsproces is gemaakt.



5. Stel **CMYK-bron** in op het profiel dat is opgegeven in **[Verificatiestrook]** op het scherm Waaier toevoegen/bewerken van Begininstellingen.
6. Stel **[CMYK-opbouwprincipe]** in op **[Relatief colorimetrisch]**.
7. Schakel het selectievakje **[Zwartpunt-compensatie]** uit.
8. Stel **[Grijs CMYK afdrucken met behulp van zwart]** in op **[Uit]**.
9. Stel **[Zwarte tekst en afbeeldingen]** in op **[Normaal]**.



10. Geef voor **[modus Halftoon]** de instelling op die ook is gebruikt bij het maken van het uitvoerprofiel dat is opgegeven in Begininstellingen.



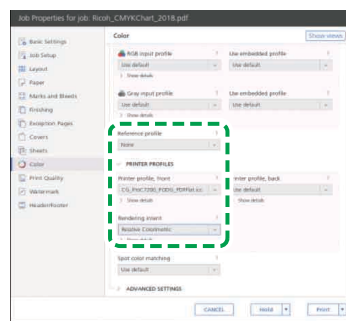
## TotalFlow Print Server gebruiken om het PDF-bestand van de kleurenwaaier af te drukken voor kleurverificatie

Druk 10 kopieën van de waaier af om een stabiele kleuroetvoer te verkrijgen. Gebruik de kopie van de kleurenwaaier die het laatste is afgedrukt.

TotalFlow Print Server gebruiken om het PDF-bestand van de kleurenwaaier af te drukken voor kleurverificatie:

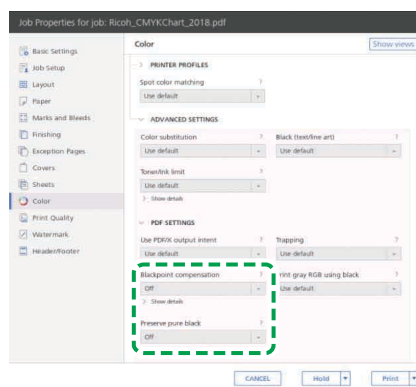
1. Plaats het papier dat is opgegeven in **[Papiernaam]** op het scherm Waaier toevoegen/bewerken van Begininstellingen in de papierlade.
2. Klik in het gedeelte **[Papier]** op **[Papiercatalogus]** om een papiertype uit de papiercatalogus te selecteren. Klik op **[Handmatig papier]** om de **[papiersoort]**, het **[papierformaat]** en het **[gewicht]** handmatig op te geven.
3. Stel in het gedeelte **[Kleur]** het **[CMYK-ingangsprofiel]** in op het profiel dat is opgegeven in **[Verificatiestrook]** op het scherm Waaier toevoegen/bewerken van Begininstellingen.
4. Stel het **[Referentieprofiel]** in op **[Geen]**.

4



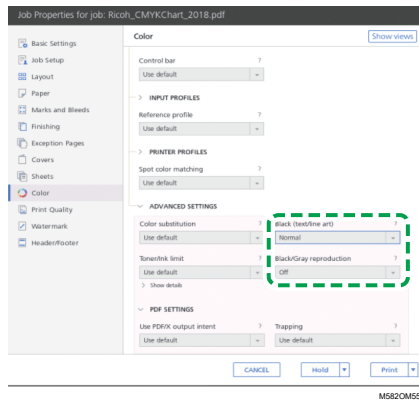
MS820MS579

5. Stel **[Printerprofiel, voor]** in op het uitvoerprofiel op dat is gemaakt tijdens de kleuraanpassing.
6. Stel **[Opbouwprincipe]** in op **[Relatief colorimetrisch]**.
7. Stel **[Zwartpunt-compensatie]** in op **[Uit]** wanneer de **[PDF-taakverwerker (RIP)]** Heidelberg APPE is.



MS820MS567

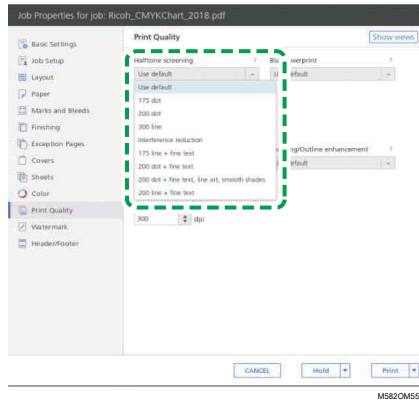
8. Stel **[Zuiver zwart behouden]** in op **[Uit]** wanneer de **[PDF-taakverwerker (RIP)]** Heidelberg APPE is.
9. Stel **[Zwart (tekst/lijnillustraties)]** in op **[Normaal]**.



MS820M5568

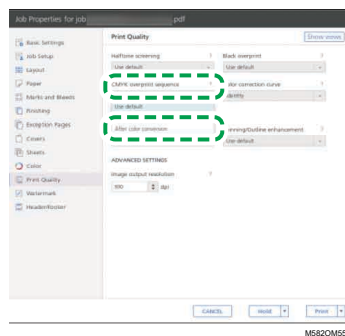
10. Stel **[Zwart-/grijsreproductie]** in op **[Uit]** wanneer de **[PDF-taakverwerker (RIP)]** SCREEN APPE, Kodak APPE of CPSI is.
11. Stel bij **[Afdrukkwaliteit] [Halftoonrastering]** in op de instellingen die ook zijn gebruikt bij het maken van het uitvoerprofiel dat is opgegeven in Begininstellingen.

4



MS820M5569

12. Stel **[Overdrukvolgorde CMYK]** in op **[Na kleurconversie]** wanneer de **[PDF-taakverwerker (RIP)]** SCREEN APPE is.



MS820M5578

# 5. Afstemming kleurmonster

- Workflow van Afstemming kleurmonster
- Afstemming kleurmonster uitvoeren
- Afstemming kleurmonster toepassen

Met de functie Afstemming kleurmonster kunt u een profiel genereren op basis van het afgedrukte kleurmonster dat is gescand. Registreer en gebruik het gemaakte profiel als het CMYK -invoerprofiel (bron) in de DFE en gebruik het profiel bij het afdrukken van een document.

Gebruik het profiel om de kleurtinten van het kleurmonster op de afgedrukte pagina zo dicht mogelijk te benaderen.

## Workflow van Afstemming kleurmonster

### Items om voor te bereiden

PDF met de originele gegevens	Afgedrukt kleurmonster	Afgedrukte vellen van de PDF met de oorspronkelijke gegevens
 m582im0091	 m582im0092	 m582im0093

5

**Als u de opgeslagen oorspronkelijke gegevens en de opgeslagen perfecte voorbeeldgegevens hebt, kunt u kleurmonsters vergelijken:**

#### 1. De oorspronkelijke gegevens en het perfecte voorbeeld laden

Selecteer [**Laden**] en vervolgens de map met de opgeslagen oorspronkelijke gegevens en de opgeslagen perfecte monstergegevens, en geef de oorspronkelijke PDF en het gescande perfecte voorbeeld weer in de toepassing.

#### 2. De oorspronkelijke gegevens scannen

Scan de afgedrukte oorspronkelijke gegevens op het apparaat en geef deze weer op de computer.

#### 3. Kleurafstemming uitvoeren

Voer kleurafstemming uit met dezelfde instellingen als die zijn gebruikt bij het afdrukken van de oorspronkelijke gegevens.



m582om7078\_1

5

**Als u de opgeslagen oorspronkelijke gegevens en de opgeslagen perfecte voorbeeldgegevens niet hebt, kunt u kleurmonsters afstemmen:**

#### 1. De oorspronkelijke gegevens weergeven

Selecteer een PDF en geef deze weer.

#### 2. Het kleurmonster scannen

Scan het kleurmonster op het apparaat en geef het weer in de toepassing.

#### 3. De oorspronkelijke gegevens scannen

Scan de afgedrukte oorspronkelijke gegevens op het apparaat en geef deze weer op de computer.

#### 4. Kleurafstemming uitvoeren

Voer kleurafstemming uit met dezelfde instellingen als die zijn gebruikt bij het afdrukken van de oorspronkelijke gegevens.





m582om7078

5

## Het gebied en de richting opgeven

Klik bij Oorspronkelijke gegevens op **[Gebied opgeven]** en geef het gebied en de richting van de afbeelding op voor kleurafstemming.



Wanneer u kleuren afstemt op pagina's in geïmporteerde documentgegevens die voor elke pagina afzonderlijk worden afgedrukt, moet u voor alle pagina's hetzelfde gebied en dezelfde richting opgeven om de kwaliteit van de reproduceerbaarheid van kleuren te verbeteren. Geef ook het gebied op voor het uitlijnen van de positie wanneer Uitlijningsfout verschijnt.

## Een document met meerdere pagina's gebruiken

Gebruik een document van maximaal 15 pagina's om de kwaliteit van het reproduceren van kleuren te verbeteren. Gebruik de knop **▶**, de knop **[Volgende]** en **◀**, de knop **[Vorige]**, in de onderhoeken van Oorspronkelijke gegevens **(1)** om door de pagina's te bladeren en herhaal de procedure Voor kleurafstemming **(3)** voor elke pagina van de Perfect voorbeeld **(2)**.

## Een profiel gebruiken

Als u een definitieve afdruk gaat maken voor het leveren van oorspronkelijke gegevens, geeft u het profiel op dat u heeft gemaakt in **[Afstemming kleurmonster]** in de afdrukinstellingen tijdens het afdrukken van de gegevens. De afdrukinstellingen verschillen afhankelijk van de DFE die u gebruikt.

- Bij gebruik van Fiery of de TotalFlow Print Server, zie [Het profiel gebruiken om een document af te drukken met Fiery, p. 59](#) of [Het profiel gebruiken om een document af te drukken met TotalFlow Print Server, p. 60](#).
- Bij gebruik van een andere DFE: raadpleeg de handleiding van de DFE.

## Oorspronkelijke gegevens die worden ondersteund met Afstemming kleurmonster

### Bruikbare oorspronkelijke gegevens

**[Afstemming kleurmonster]** ondersteunt oorspronkelijke gegevens die voldoen aan de volgende gegevens:

- Gegevens in een indeling die wordt ondersteund door de printer die wordt gebruikt om de oorspronkelijke gegevens af te drukken

- CMYK

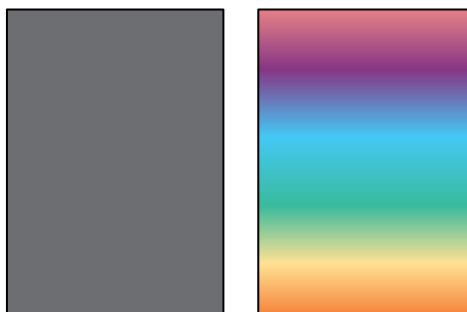
#### ↓ Opmerking

- Klik op de knop **[Details]** om de details van de post-beoordeling te bekijken.
- PDF-bestanden met een van de volgende versies:
  - PDF1.3 (Acrobat 4.x) - PDF1.6 (Acrobat 7.x)
  - PDF1.7, Adobe Extension Level 3 (Acrobat 9.x)
  - PDF1.7, Adobe Extension Level 8 (Acrobat X)
  - PDF/X-1a
  - PDF/X-3
  - PDF/X-4
- Een PDF-bestand met ingesloten lettertypen

### Afbeeldingen die niet geschikt zijn voor de functie Afstemming kleurmonster

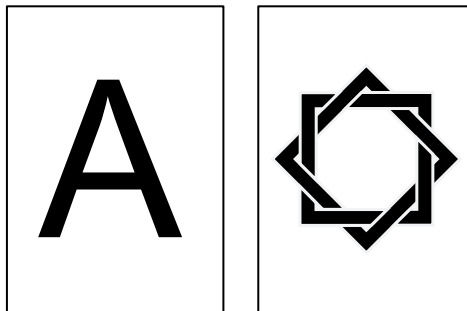
De functie Afstemming kleurmonster kan niet worden uitgevoerd op afbeeldingen van de volgende typen, zelfs niet wanneer aan de bovenstaande voorwaarden wordt voldaan:

- Een afbeelding die volledig is gevuld met een effen kleur, zonder gradatie of randen.



MS82IM0193

- Een afbeelding met een ontwerp dat bestaat uit lijnsymmetrie of rotatiesymmetrie.



MSE2IM0194

- Als dezelfde afbeelding herhaaldelijk wordt weergegeven
- De pagina bevat heel veel tekens en lijntekeningen.
- De pagina heeft een extreem kleurenschema, zoals voornamelijk kleuren uit een specifieke kleurfamilie.
- De pagina is volledig bedekt met een fijnmazig patroon.
- Als het schermformaat te klein is

5

## Afstemming kleurmonster uitvoeren

Met deze functie wordt een document afgedrukt op papier terwijl de kleuren in het document worden afgestemd op de kleuren van afgedrukte kleurmonsters. In dit gedeelte wordt beschreven hoe kleurafstemming werkt bij een document van één pagina.

### Voorzorgsmaatregelen voor gebruik

- Het wordt aangeraden om eerst de beeldbelichting aan te passen.
- De printer: er is papier geladen van het formaat dat is opgegeven in de documentgegevens en de printer geeft geen fouten.
- Op het apparaat: er brandt geen rood lampje
- Op de computer die met het apparaat is verbonden: het menuscherm van RICOH Auto Color Adjuster wordt weergegeven en er zijn geen andere toepassingen actief.  
Voor meer informatie, zie [De toepassing RICOH Auto Color Adjuster gebruiken, p. 19](#).
- Oorspronkelijke gegevens: gegevens die kunnen worden gebruikt in **[Afstemming kleurmonster]**.  
Voor meer informatie, zie [Oorspronkelijke gegevens die worden ondersteund met Afstemming kleurmonster, p. 48](#).
- Afgedrukt kleurmonster: het kleurmonster moet worden afgedrukt met het formaat dat is opgegeven in de documentgegevens.

## De gegevens voorbereiden die nodig zijn voor Afstemming kleurmonster

Selecteer de oorspronkelijke gegevens, scan het kleurmonster en het afgedrukte document op het apparaat, en geef ze weer in het scherm **[Afstemming kleurmonster]**.

### ↓ Opmerking

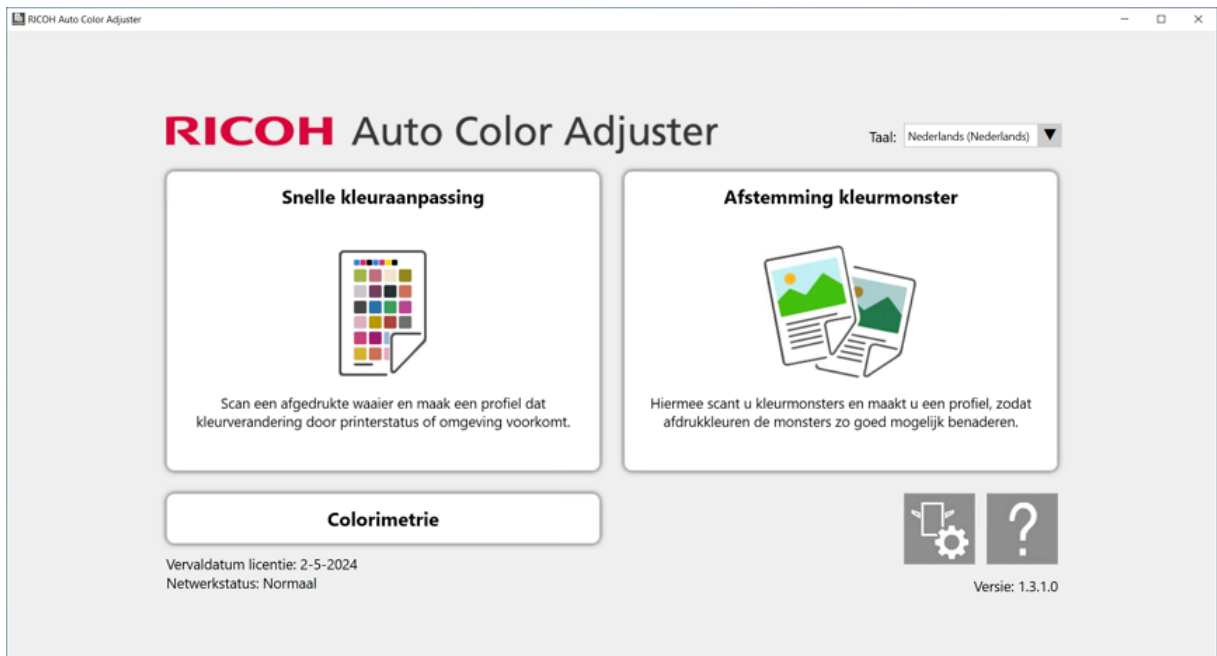
- Druk meer dan één kopie af van de documentgegevens (PDF) en gebruik de kopie die het laatst is afgedrukt.

De gegevens voorbereiden die nodig zijn voor kleurafstemming:

1. Druk de documentgegevens (PDF) af.
  1. Selecteer de printer waarop kleurafstemming moet worden uitgevoerd.
  2. Druk de documentgegevens af met de vereiste afdrukinstellingen. Voor informatie over afdrukinstellingen, zie [Fiery gebruiken om het PDF-bestand af te drukken voor kleurafstemming, p. 53](#) of [TotalFlow Print Server gebruiken om het PDF-bestand af te drukken voor kleurafstemming, p. 54](#).

### ★ Belangrijk

- U mag het document niet verkleinen of vergroten tijdens het afdrukken.
2. Selecteer **[Afstemming kleurmonster]** op de computer.



m582om0850

Het scherm **[Afstemming kleurmonster]** wordt weergegeven.

### ↓ Opmerking

- Geef de items van links naar rechts op.
3. Als u de opgeslagen oorspronkelijke gegevens en het opgeslagen perfecte voorbeeld hebt, laadt u ze.

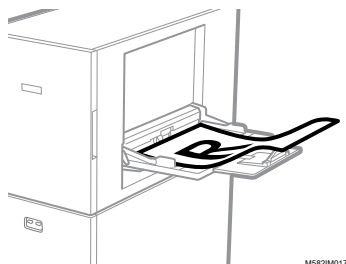
1. Om de opgeslagen oorspronkelijke gegevens en het opgeslagen perfecte voorbeeld te laden, selecteert u **[Laden]**.
2. Selecteer in het dialoogvenster Map selecteren de map met de opgeslagen oorspronkelijke gegevens en perfecte voorbeeldgegevens.
3. Klik op **[Map selecteren]**.  
Het originele bestand en het perfecte voorbeeld worden weergegeven in het dialoogvenster **[Afstemming kleurmonster]**.
4. Als u geen opgeslagen perfect voorbeeld hebt, scant u het.
  1. Klik in de sectie Oorspronkelijke gegevens op **[Bestand selecteren]**.
  2. Selecteer in het dialoogvenster Originele gegevens selecteren het bestand met de oorspronkelijke gegevens.

**↓ Opmerking**

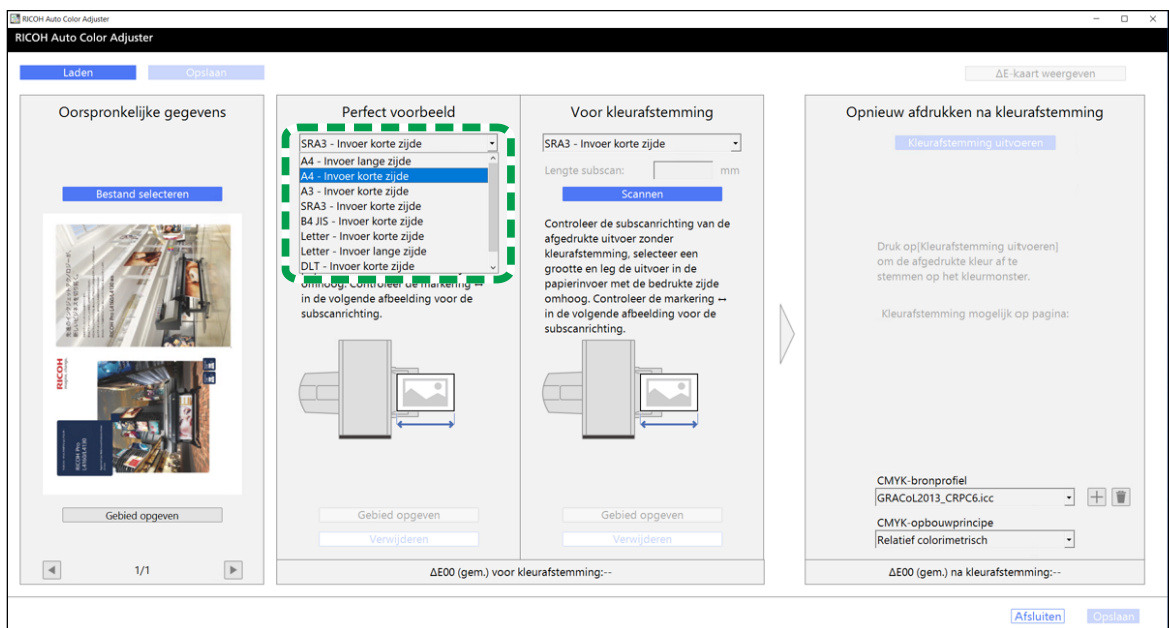
- De Fout bij instellen van CMYK-bronprofiel wordt weergegeven wanneer geen profiel is gespecificeerd in **[CMYK-bron]** onder Opnieuw afdrukken na kleurafstemming.

De afbeelding van het geselecteerde bestand wordt weergegeven in het gedeelte Oorspronkelijke gegevens.

3. Leg het kleurmonster met de te scannen zijde omhoog in de invoerlade van het apparaat.  
Voor meer informatie, zie [Een origineel of kleurenwaaier in de papierlade plaatsen, p. 26](#).



4. Selecteer in het gedeelte Perfect voorbeeld het papierformaat van uw afgedrukte kleurmonster.
5. Als u **[Aangepast formaat]** heeft geselecteerd, voert u de papierlengte (richting van subscan) in bij **[Subscan]**.



m582om5772

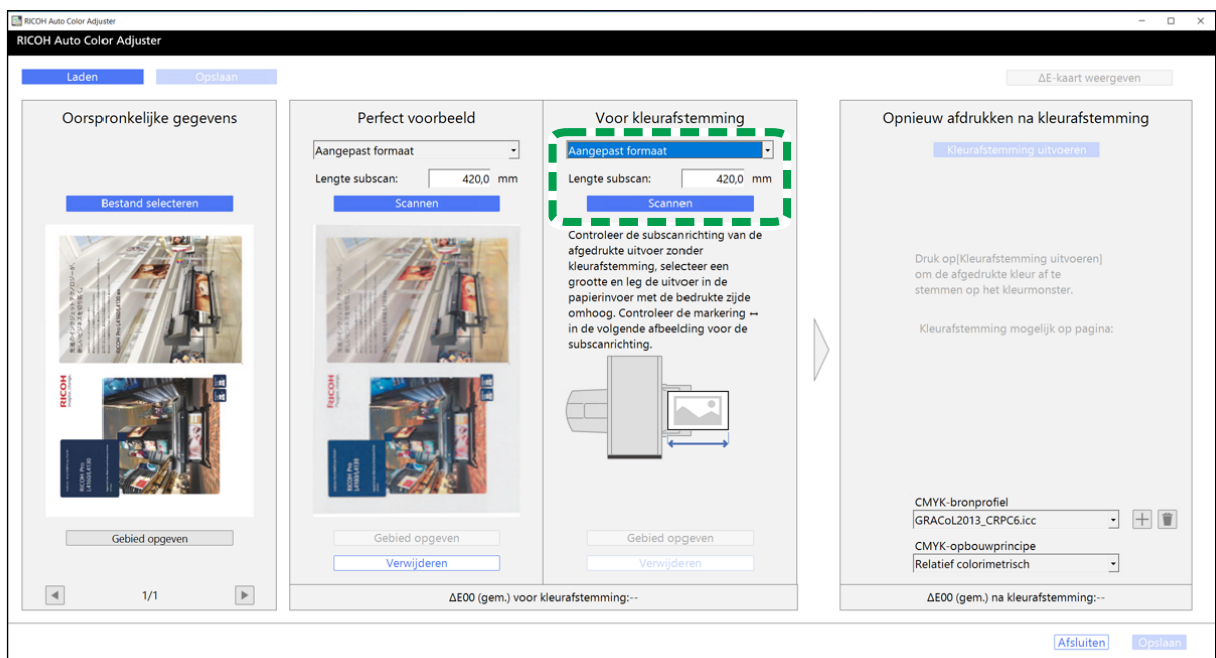
5

### ★ Belangrijk

- Er kan een papierstoring optreden als u een papierformaat selecteert dat verschilt van het papierformaat van het perfecte voorbeeld dat u wilt scannen.
6. Selecteer [**Scannen**] in het gedeelte Perfect voorbeeld. Wanneer de scan klaar is, wordt de gescande afbeelding weergegeven in het gedeelte Perfect voorbeeld.
  5. Leg het afgedrukte document met de te scannen zijde naar boven in het apparaat.

### ↓ Opmerking

- Als u meer dan één kopie heeft afgedrukt van de documentgegevens (PDF), gebruikt u de kopie die het laatst is afgedrukt.
6. Geef in de sectie Voor kleurafstemming het papierformaat van het afgedrukte origineel op. Als u [**Aangepast formaat**] heeft opgegeven, voert u de papierlengte (richting van subscan) in bij [**Subscan**].



m5820m5774

5

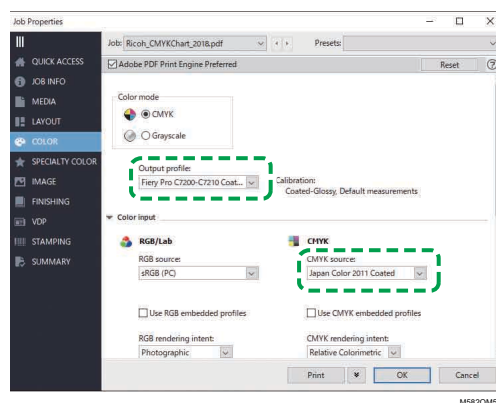
### ★ Belangrijk

- Er kan een papierstoring optreden als u een papierformaat selecteert dat verschilt van het papierformaat van het origineel dat u wilt scannen.
7. Selecteer **[Scannen]** in het gedeelte Voor kleurafstemming. Wanneer de scan klaar is, wordt de gescande afbeelding weergegeven in het gedeelte Voor kleurafstemming.
  8. Ga verder met de stappen voor het maken van een profiel. Voor meer informatie, zie [Kleuren afstemmen en een profiel maken, p. 55](#).

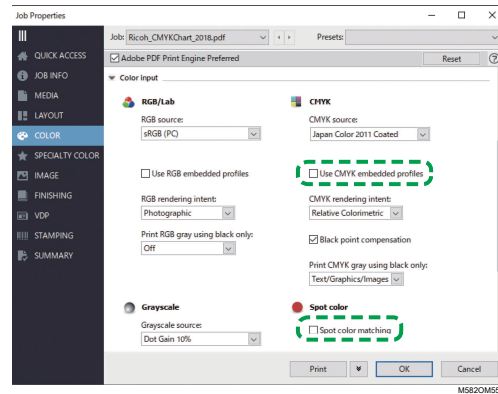
## Fiere gebruiken om het PDF-bestand af te drukken voor kleurafstemming

Fiere gebruiken om het PDF-bestand af te drukken voor kleurafstemming:

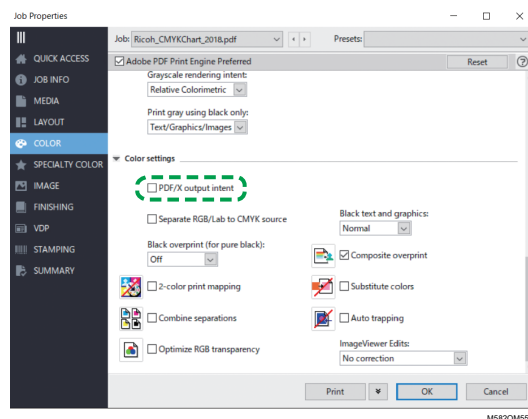
1. Stel in het gedeelte **[KLEUR]** het **[Uitvoerprofiel]** in op een profiel dat overeenkomt met het papier dat u gebruikt of geef het profiel op dat u hebt bijgewerkt met **[Snelle kleuraanpassing]**.



2. Selecteer voor de **CMYK-bron** een andere instelling dan **[ColorWiseOFF]** of **[Bypass conversion]**.
3. Schakel het selectievakje **[Ingesloten CMYK-profielen gebruiken]** uit.



4. Schakel het selectievakje **[Steunkleurovereenkomst]** uit.
5. Schakel het selectievakje **[PDF/X-uitvoerprincipe]** uit.

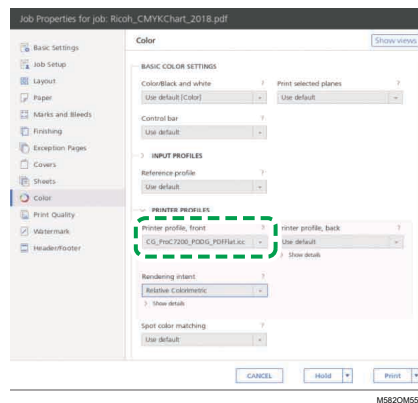


## TotalFlow Print Server gebruiken om het PDF-bestand af te drukken voor kleurafstemming

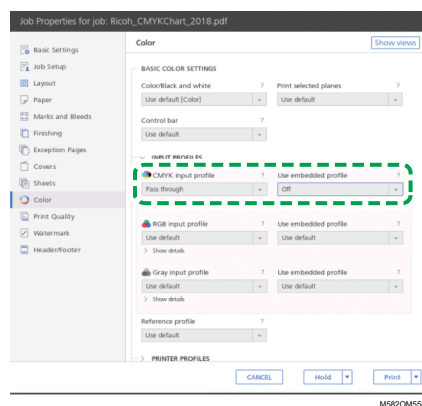
TotalFlow Print Server gebruiken om het PDF-bestand af te drukken voor kleurafstemming:

1. Stel bij **[Kleur]** de optie **[Printerprofiel, voor]** in op een profiel dat overeenkomt met het papier dat u gebruikt of geef het profiel dat u hebt bijgewerkt op met **[Snelle kleuraanpassing]**.

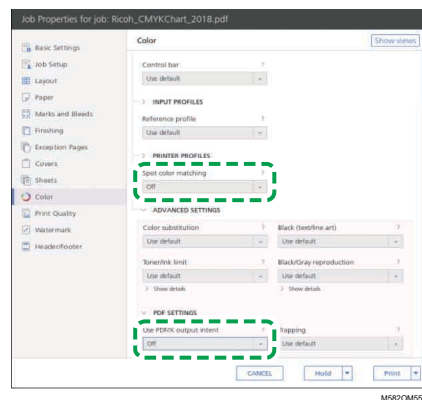




2. Selecteer voor het **[CMYK-invoerprofiel]** een andere instelling dan **[Pass-through]**.



3. Stel de optie **[Ingesloten profiel gebruiken]** naast **[CMYK-invoerprofiel]** in op **[Uit]**.
4. Stel **[Steunkleurovereenkomst]** in op **[Uit]**.



5. Stel **[PDF/X-uitvoerprincipe gebruiken]** in op **[Uit]**.

## Kleuren afstemmen en een profiel maken

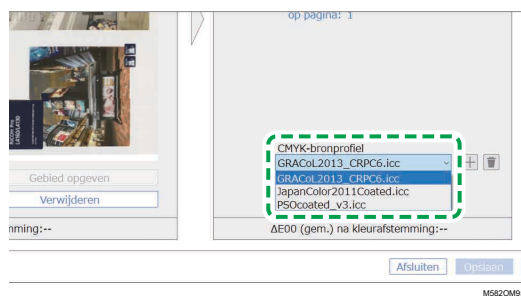
Voer kleurafstemming uit voor de weergegeven afbeelding en maak vervolgens een profiel.

Kleuren matchen en een profiel maken:

1. Controleer het profiel dat is opgegeven in de afdrukinstellingen bij het afdrukken van de documentgegevens.

↓ **Opmerking**

- De naam van het te controleren item verschilt afhankelijk van de DFE die u gebruikt.
    - Voor Fiery is **[CMYK-bron]** de naam van de instelling.
    - Voor TotalFlow Print Server is **[CMYK-invoerprofiel]** de naam van de instelling.
2. Specificeer het profiel dat is gebruikt in stap 1, p. 56 van **[CMYK-bron]** in Opnieuw afdrukken na kleurafstemming.

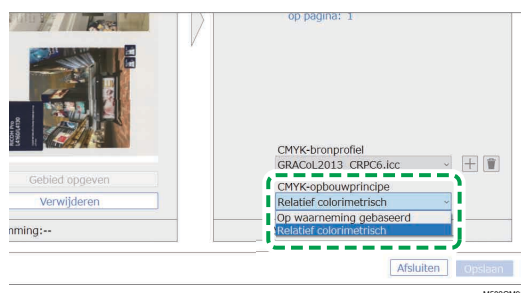


↓ **Opmerking**

- Als u een profiel wilt toevoegen, selecteert u de knop **[Toevoegen]** (+) en geeft u het profiel op dat u wilt toevoegen.
3. Controleer het opbouwprincipe dat is opgegeven in de afdrukinstellingen bij het afdrukken van de documentgegevens.

↓ **Opmerking**

- De naam van het te controleren item verschilt afhankelijk van de DFE die u gebruikt.
    - Voor Fiery is **[CMYK-opbouwprincipe]** de naam van de instelling.
    - Voor TotalFlow Print Server is **[Opbouwprincipe]** de naam van de instelling.
4. Geef **[CMYK-weergave]** op in Opnieuw afdrukken na kleurafstemming.



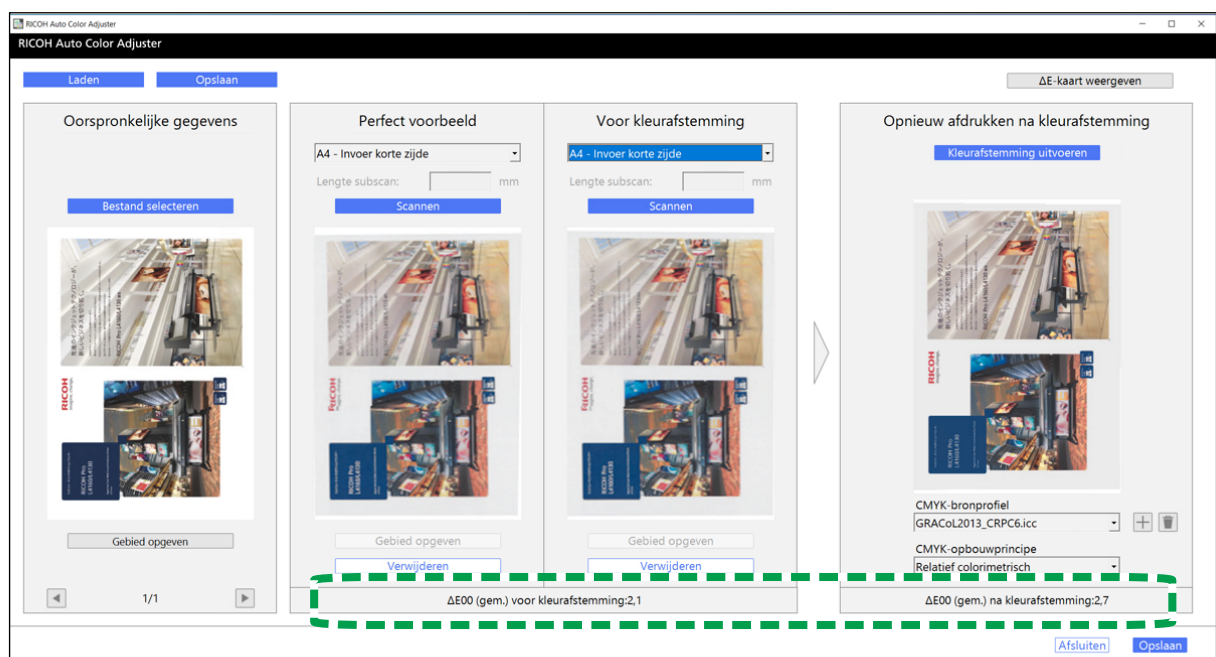
↓ **Opmerking**

- Geef **[Op waarneming gebaseerd]** op als **[Fotografisch]** is opgegeven in Fiery of geef **[Verzadiging]** op als **[Presentatie]** is opgegeven.
5. Selecteer **[Kleurafstemming uitvoeren]**.



Het kleurafstemmingsproces wordt gestart en er wordt een profiel gemaakt. Wacht tot het proces is voltooid. Wanneer het kleurafstemmingsproces is voltooid, wordt de verwerkte afbeelding weergegeven in Opnieuw afdrukken na kleurafstemming.

6. Controleer de gemiddelde kleurafwijking (gesimuleerd) na uitvoering van kleurafstemming.



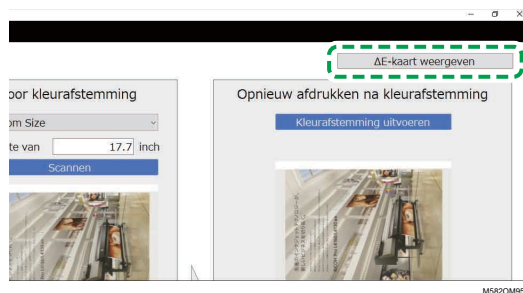
m5820m5775

**Opmerking**

- De gemiddelde kleurafwijking wordt bepaald door het gemiddelde te nemen van de kleurafwijkingwaarden voor alle pixels in de afbeelding.

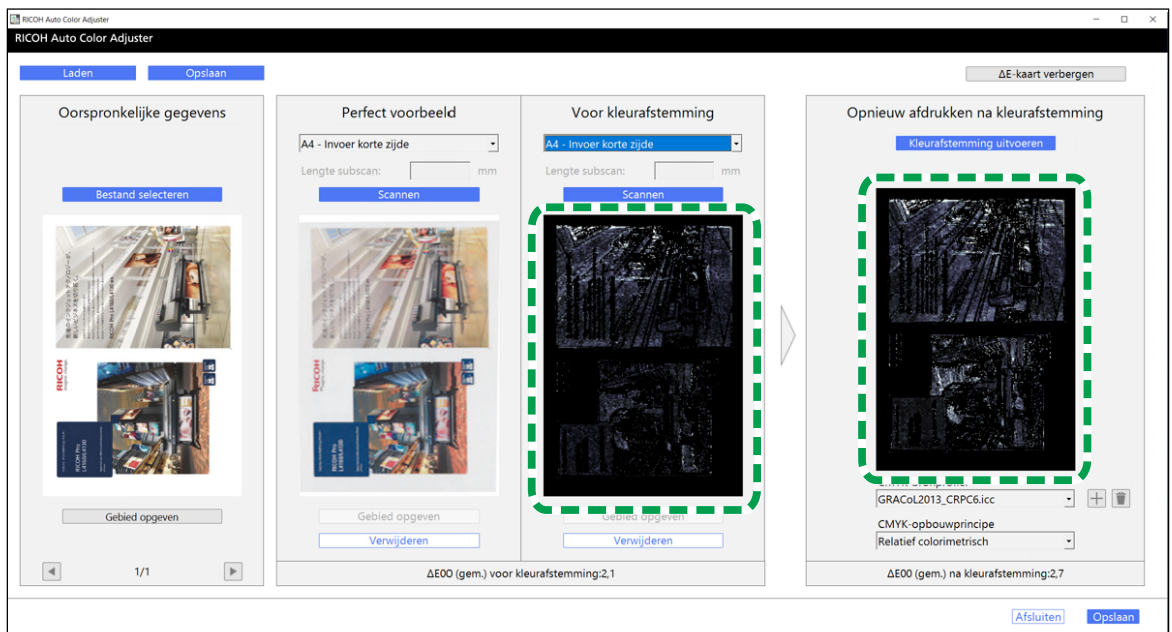
7. Controleer de kleurafwijking op de kleurafwijkingkaart.

1. Selecteer **[ΔE-kaart weergeven]**.



De kaart met de kleurafwijking wordt weergegeven en de naam van de knop verandert in **[ΔE-kaart verbergen]**.

## 2. Controleer de afwijking van de kleuren.



m582om5776

↓ **Opmerking**

- De kleurafwijking wordt berekend door de waarde van de papierkleur in mindering te brengen en de decimalen af te kappen.
- Het lichtere gebied op de kaart geeft een grotere afwijking aan.

3. Selecteer [**ΔE-kaart verbergen**].8. **Optioneel:** Sla de bestanden op met de oorspronkelijke gegevens en de gescande perfecte voorbeeldgegevens.

1. Om de bestanden met de oorspronkelijke gegevens en het gescande perfecte voorbeeld op te slaan, selecteert u [**Opslaan**] linksboven in het dialoogvenster [**Afstemming kleurmonster**].
2. Als de map waarin u de oorspronkelijke gegevens en de perfecte voorbeeldgegevens wilt opslaan nog niet is aangemaakt, selecteert u [**Nieuwe map**] in het dialoogvenster Map selecteren. Voer vervolgens de naam van de nieuwe map in.
3. Selecteer de map waarin u de oorspronkelijke gegevens en de perfecte voorbeeldgegevens wilt opslaan en klik op [**Map selecteren**].  
De toepassing slaat de oorspronkelijke gegevens en de perfecte voorbeeldgegevens op in de geselecteerde map.

9. Om het profiel op te slaan, selecteert u [**Opslaan**] rechtsonder in het dialoogvenster [**Afstemming kleurmonster**].

↓ **Opmerking**

- De indeling van de bestandsnaam die wordt toegewezen aan een profiel is *Match\_ jjjjmdduumm.icc*. U kunt de naam desgewenst aanpassen.

10. Selecteer [**Afsluiten**].

De kleurafstemming is voltooid en het profiel is opgeslagen. Als u de perfecte voorbeeldgegevens hebt opgeslagen, laad deze dan de volgende keer dat u kleuren moet matchen en maak een profiel op basis van hetzelfde perfecte voorbeeld.

## De kwaliteit van het reproduceren van kleuren verbeteren

Voer het kleurafstemmingsproces tweemaal uit om de kwaliteit van het reproduceren van kleuren te verbeteren als er een grote kleurafwijking wordt geconstateerd, zelfs nadat het kleurafstemmingsproces is uitgevoerd.

### ★ Belangrijk

- Het is mogelijk dat de nauwkeurigheid van kleurafstemming niet toeneemt na het uitvoeren van deze procedure.
- Als er een bericht wordt weergegeven, raadpleeg dan *RICOH Auto Color Adjuster: Gebruikershandleiding*.

De kwaliteit van de reproduceerbaarheid van kleuren verbeteren:

1. Om het profiel op te slaan, selecteert u **[Opslaan]** rechtsonder in het dialoogvenster **[Afstemming kleurmonster]**.
2. Druk een document af met behulp van het profiel dat u heeft opgeslagen. Voor meer informatie, zie [Het profiel gebruiken om een document af te drukken met Fiery](#), p. 59 en [Het profiel gebruiken om een document af te drukken met TotalFlow Print Server](#), p. 60.
3. Klik in de sectie Voor kleurafstemming op **[Verwijderen]**.
4. Leg het afgedrukte document met de bedrukte zijde naar boven in het apparaat.
5. Geef het formaat van het afgedrukte origineel op in Voor kleurafstemming.

### ↓ Opmerking

- Als u **[Aangepast formaat]** heeft opgegeven, voert u de papierlengte (richting van subscan) in bij **[Subscan]**.
6. Klik op **[Scannen]** bij Voor kleurafstemming. Het scannen begint. Wacht tot het scannen is voltooid. Wanneer de scan klaar is, wordt de gescande afbeelding weergegeven in Voor kleurafstemming.
  7. Geef het profiel op dat is gebruikt in stap 2, p. 56 in **[CMYK-bron]** van Opnieuw afdrucken na kleurafstemming. Voor meer informatie, zie [Kleuren afstemmen en een profiel maken](#), p. 55.

### ↓ Opmerking

- Als u een profiel wilt toevoegen, klikt u op de knop **[Toevoegen]** (+) en geeft u het profiel op dat u wilt toevoegen.
8. Klik op **[Kleurafstemming uitvoeren]** en controleer nogmaals de kleurafwijking.

## Het profiel gebruiken om een document af te drukken met Fiery

Gebruik het profiel dat is gemaakt met het proces van kleurafstemming om documenten af te drukken in de kleuren die overeenkomen met de kleuren in het kleurmonster.

### ↓ Opmerking

- De procedure verschilt afhankelijk van de DFE die u gebruikt. Wanneer u een andere DFE gebruikt dan Fiery of TotalFlow Print Server, raadpleegt u de handleiding van uw DFE.
  1. Start de Fiery Command WorkStation.
  2. Log als systeembeheerder in bij de toepassing.
  3. Klik op **Server** → **Apparaatcentrum**.
  4. Klik op **RESOURCES** → **Profielen**.
  5. Klik op **[Importeren]** en geef vervolgens **[CMYK-bron en simulatie]** op.
  6. Geef het profiel op dat is gemaakt.  
Het profiel wordt geïmporteerd in Fiery.
  7. Geef het geïmporteerde profiel op in **[CMYK Source:]** van de afdrুকinstellingen.
  8. Geef voor de andere items de instellingen op die u heeft opgegeven bij het afdrukken van de documentgegevens voorafgaand aan het uitvoeren van kleuraanpassing.
  9. Druk het document af.

5

## Het profiel gebruiken om een document af te drukken met TotalFlow Print Server

Gebruik het profiel dat is gemaakt met het proces van kleurafstemming om documenten af te drukken in de kleuren die overeenkomen met de kleuren in het kleurmonster.

### ↓ Opmerking

- De procedure verschilt afhankelijk van de DFE die u gebruikt. Wanneer u een andere DFE gebruikt dan Fiery of TotalFlow Print Server, raadpleegt u de handleiding van uw DFE.
  1. Start de TotalFlow Print Server met een account met beheerdersrechten.
  2. Klik op **Instellingen** → **Profielen**.
  3. Klik op **Kleurbeheer** → **Profielen**.
  4. Klik op de knop **[Bewerken]** (✎) in **[CMYK-invoerprofiel]**.
  5. Klik op **Importeren** → **CMYK-bron en simulatie**.
  6. Geef het gemaakte profiel op en klik op **[Importeren]**.
  7. Geef het **[CMYK-invoerprofiel]** op en klik op **[OK]**.
  8. Geef het profiel op dat is gemaakt.  
Het profiel wordt geïmporteerd in TotalFlow Print Server.
  9. Geef het geïmporteerde profiel op in **[CMYK Input Profile]** van de afdrুকinstellingen.
  10. Geef voor de andere velden de instellingen op die u heeft opgegeven bij het afdrukken van de documentgegevens voorafgaand aan het uitvoeren van kleuraanpassing.
  11. Druk het document af.

## Afstemming kleurmonster toepassen

U kunt de kwaliteit van het reproduceren van kleuren verbeteren door een document met meerdere pagina's te gebruiken of een specifiek gebied op een pagina op te geven.

### Een document met meerdere pagina's gebruiken

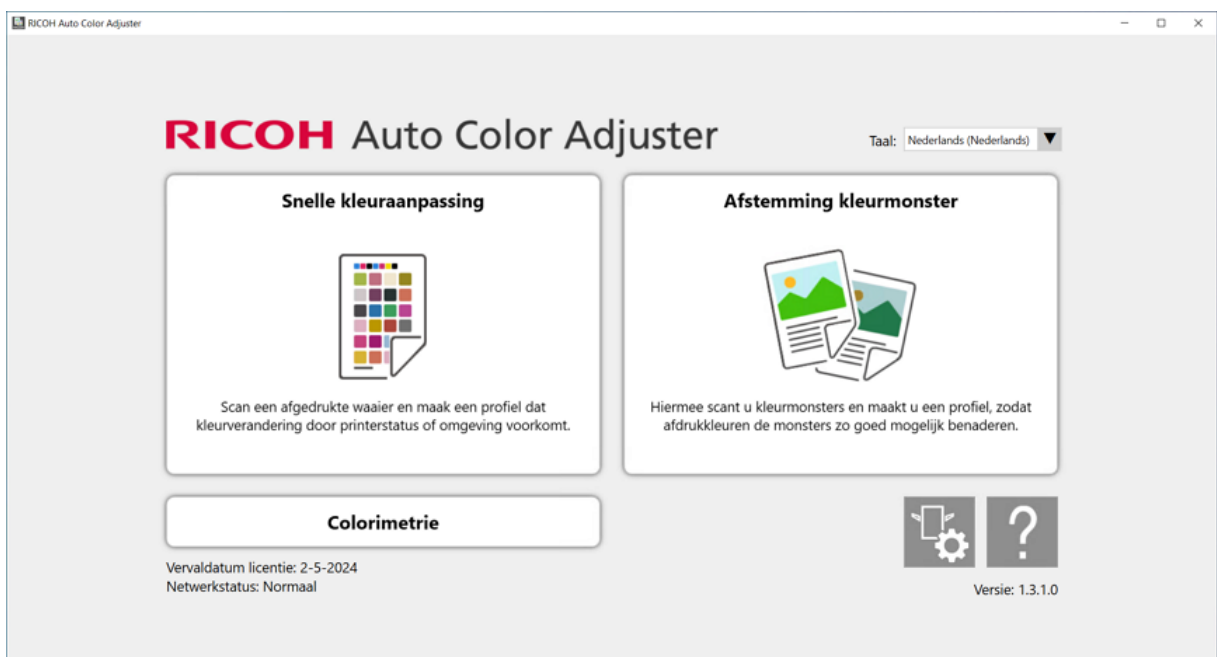
Gebruik een document van maximaal 15 pagina's om de kwaliteit van het reproduceren van kleuren te verbeteren.

Een document met meerdere pagina's gebruiken:

1. Druk de documentgegevens (PDF) af.
  1. Selecteer de printer waarop kleurafstemming moet worden uitgevoerd.
  2. Druk de documentgegevens af. Voor informatie over afdrুকinstellingen, zie [Fiery gebruiken om het PDF-bestand af te drukken voor kleurafstemming, p. 53](#) of [TotalFlow Print Server gebruiken om het PDF-bestand af te drukken voor kleurafstemming, p. 54](#).

#### ★ Belangrijk

- U mag het document niet verkleinen of vergroten tijdens het afdrucken.
2. Klik op de computer op **[Afstemming kleurmonster]**.



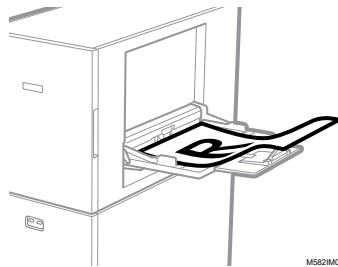
m582om0850

Het scherm **[Afstemming kleurmonster]** wordt weergegeven.

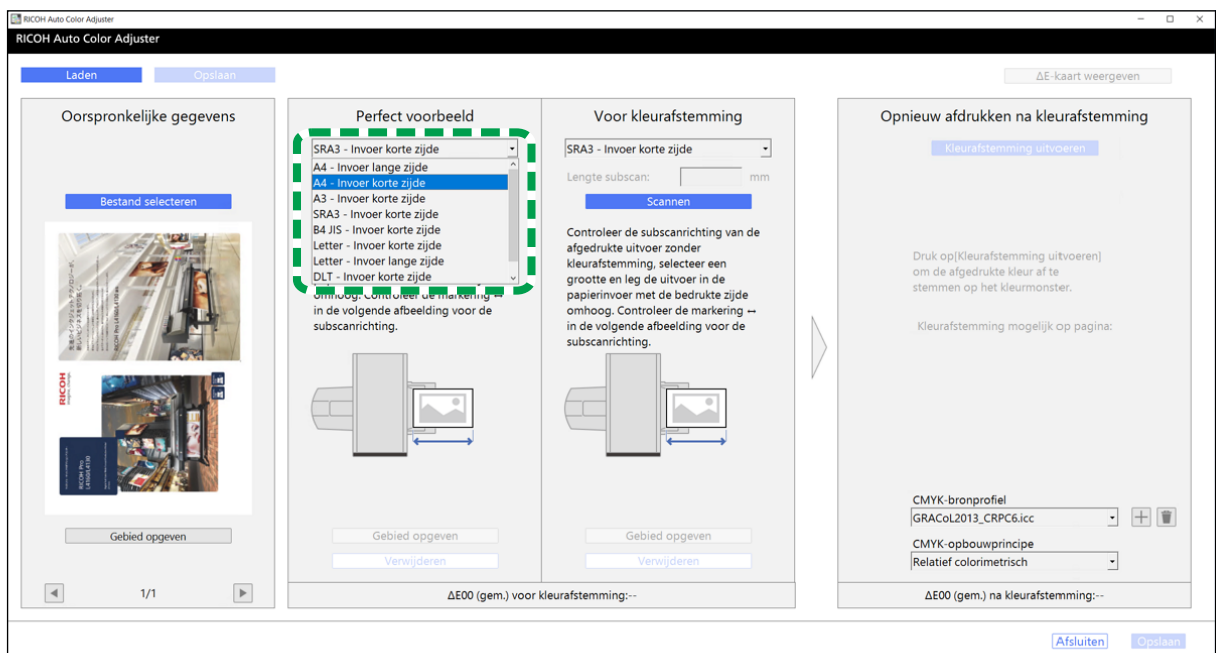
#### ↓ Opmerking

- Geef de items van links naar rechts op.
3. Klik in de sectie Oorspronkelijke gegevens op **[Bestand selecteren]**.

4. Selecteer in het dialoogvenster Originele gegevens selecteren het bestand met de oorspronkelijke gegevens.  
Het geselecteerde bestand wordt weergegeven in het gedeelte Oorspronkelijke gegevens.
5. Klik op de knop **[Vorige pagina]** (◀) en de knop **[Volgende pagina]** (▶) om naar de pagina te gaan voor kleurafstemming.
6. Leg het kleurmonster met de te scannen zijde omhoog in de invoerlade van het apparaat. Voor meer informatie, zie [Een origineel of kleurenwaaier in de papierlade plaatsen, p. 26](#).



7. Selecteer in het gedeelte Perfect voorbeeld het papierformaat van uw afgedrukte kleurmonster.
8. Als u **[Aangepast formaat]** heeft geselecteerd, voert u de papierlengte (richting van subscan) in bij **[Subscan]**.



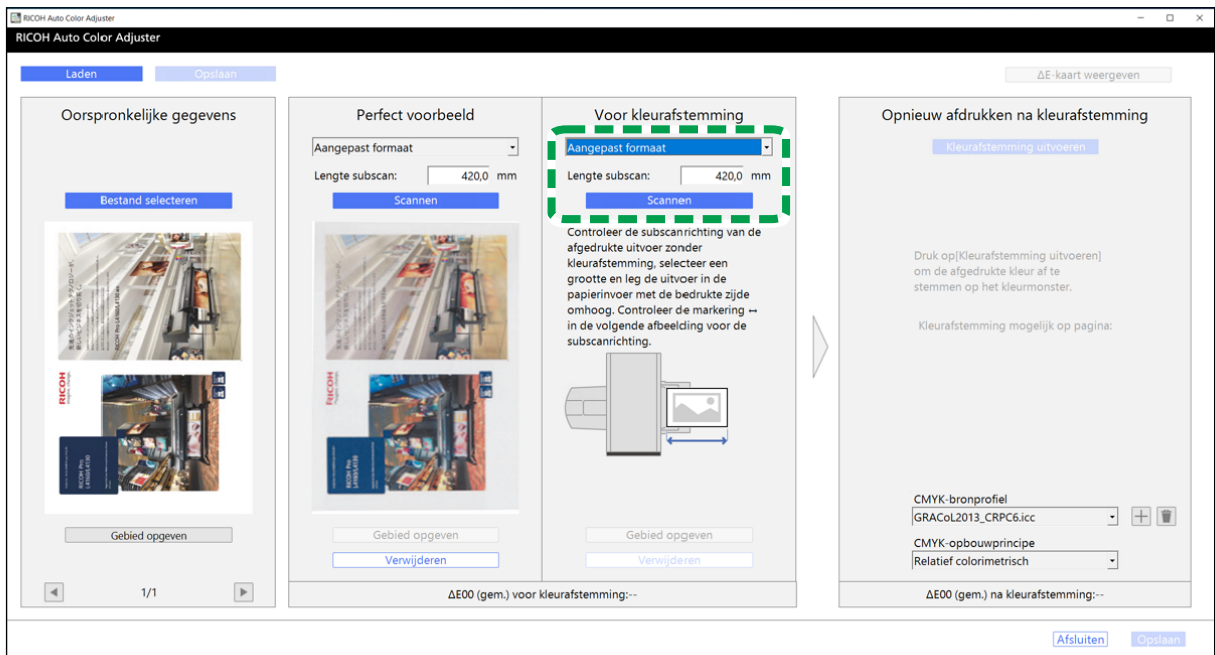
m582om5772

### ★ Belangrijk

- Er kan een papierstoring optreden als u een papierformaat selecteert dat verschilt van het papierformaat van het perfecte voorbeeld dat u wilt scannen.
9. Selecteer **[Scannen]** in het gedeelte Perfect voorbeeld.  
Wanneer het scannen klaar is, wordt de gescande afbeelding weergegeven in het gedeelte Perfect voorbeeld.
  10. Leg het afgedrukte document met de te scannen zijde naar boven in het apparaat.



11. Geef in de sectie Voor kleurafstemming het papierformaat van het afgedrukte origineel op. Als u **[Aangepast formaat]** heeft opgegeven, voert u de papierlengte (richting van subscan) in bij **[Subscan]**.



m582om5774

**★ Belangrijk**

- Er kan een papierstoring optreden als u een papierformaat selecteert dat verschilt van het papierformaat van het origineel dat u wilt scannen.
12. Klik in de sectie Voor kleurafstemming op **[Scannen]**. Wanneer het scannen klaar is, wordt de gescande afbeelding weergegeven in Voor kleurafstemming.
13. Herhaal stap 3 t/m 13 om alle pagina's te scannen.
14. Klik in het gedeelte Oorspronkelijke gegevens op de knop **[Vorige pagina]** (◀) en op de knop **[Volgende pagina]** (▶) om te controleren of alle pagina's worden gescand.
15. Ga verder met de stappen voor het maken van een profiel. Voor meer informatie, zie [Kleuren afstemmen en een profiel maken, p. 55](#).

## Het gebied en de richting opgeven

Wanneer u kleuren gaat afstemmen op de pagina's in opgelegde documentgegevens die voor elke pagina afzonderlijk worden afgedrukt, moet u hetzelfde gebied en dezelfde richting opgeven voor alle pagina's om de kwaliteit van het reproduceren van kleuren te verbeteren. Geef ook het gebied op voor het uitlijnen van de positie wanneer Uitlijningsfout verschijnt.

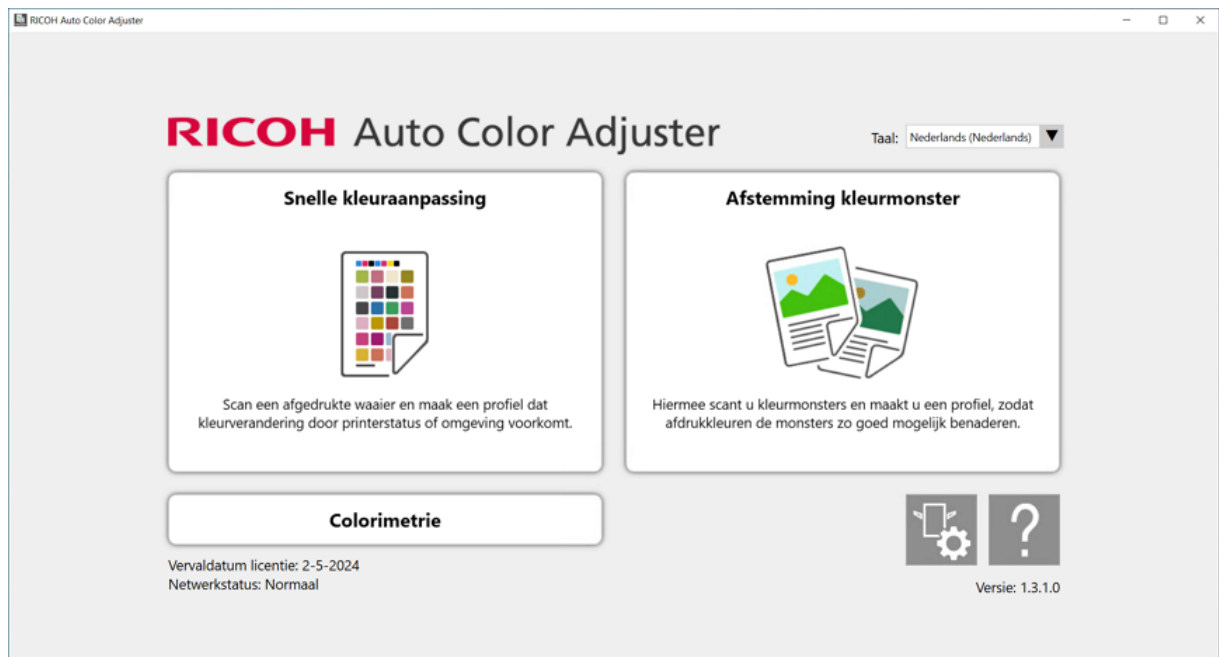
Het gebied en de richting opgeven:

1. Druk de documentgegevens (PDF) af.
  1. Selecteer de printer waarop kleurafstemming moet worden uitgevoerd.

2. Druk de documentgegevens af met de vereiste afdrukinstellingen. Voor informatie over de afdrukinstellingen, zie [Fiery gebruiken om het PDF-bestand af te drukken voor kleurafstemming](#), p. 53 of [TotalFlow Print Server gebruiken om het PDF-bestand af te drukken voor kleurafstemming](#), p. 54.

**★ Belangrijk**

- U mag het document niet verkleinen of vergroten tijdens het afdrukken.
2. Klik op de computer op **[Afstemming kleurmonster]**.



m582om0850

Het scherm **[Afstemming kleurmonster]** wordt weergegeven.

**↓ Opmerking**

- Geef de items van links naar rechts op.
3. Als u de opgeslagen oorspronkelijke gegevens en het opgeslagen perfecte voorbeeld hebt, laadt u ze.
    1. Om de opgeslagen oorspronkelijke gegevens en het opgeslagen perfecte voorbeeld voor het gespecificeerde gebied te laden, selecteert u **[Laden]**.
    2. Selecteer in het dialoogvenster Map selecteren de map met de opgeslagen oorspronkelijke gegevens en perfecte voorbeeldgegevens.
    3. Klik op **[Map selecteren]**.  
Het gespecificeerde gebied van het originele bestand en het gespecificeerde gebied van het perfecte voorbeeld worden weergegeven in het dialoogvenster **[Afstemming kleurmonster]**.
  4. Als u geen opgeslagen perfect voorbeeld voor het gespecificeerde gebied hebt, scant u het.
    1. Klik in de sectie Oorspronkelijke gegevens op **[Bestand selecteren]**.
    2. Selecteer in het dialoogvenster Originele gegevens selecteren het bestand met de oorspronkelijke gegevens.

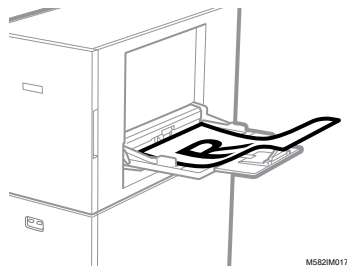
De afbeelding van het geselecteerde bestand wordt weergegeven in het gedeelte Oorspronkelijke gegevens.

3. Klik in de sectie Oorspronkelijke gegevens op **[Gebied opgeven]**.
4. Als u de richting van de afbeelding wilt wijzigen, klikt u op **[90° CCW]** of **[90° CW]**.
5. Klik in een hoek van het op te geven gebied en sleep diagonaal om het gebied te specificeren.

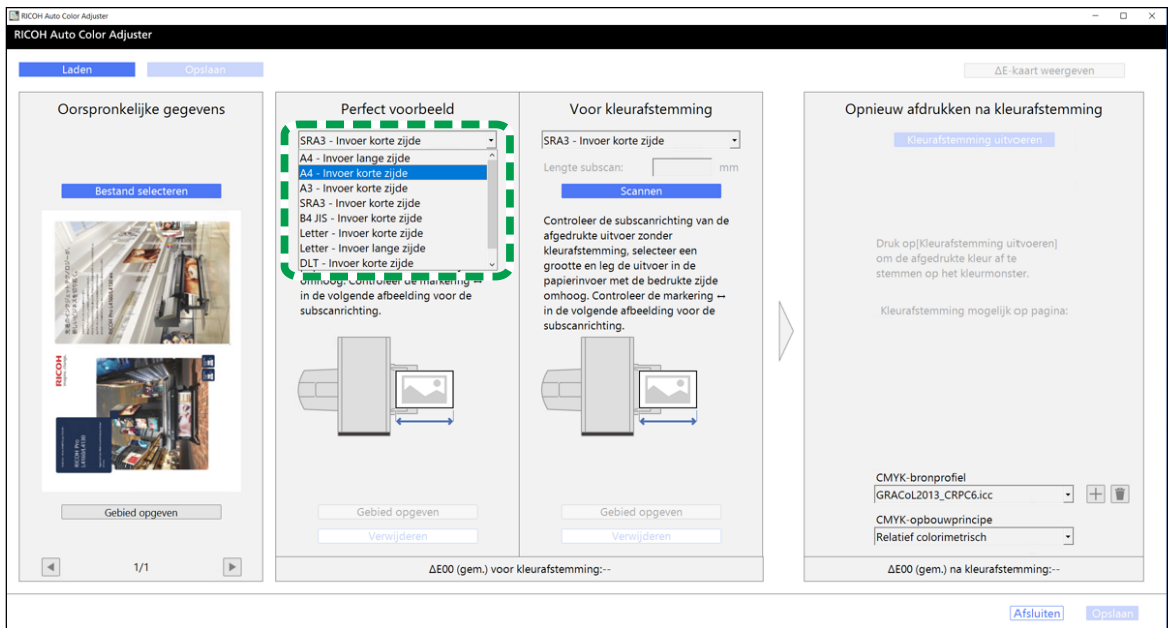


Een blauwe rechthoek geeft het gebied aan.

6. Klik op **[OK]**.  
De afbeelding van het gebied en de richting die zijn opgegeven in Oorspronkelijke gegevens wordt weergegeven.
7. Leg het kleurmonster met de te scannen zijde omhoog in de invoerlade van het apparaat.  
Voor meer informatie, zie [Een origineel of kleurenwaaier in de papierlade plaatsen, p. 26](#).



8. Selecteer in het gedeelte Perfect voorbeeld het papierformaat van uw afgedrukte kleurmonster. Als u **[Aangepast formaat]** heeft geselecteerd, voert u de papierlengte (richting van subscan) in bij **[Subscan]**.



m582om5772

5

### ★ Belangrijk

- Er kan een papierstoring optreden als u een papierformaat selecteert dat verschilt van het papierformaat van het perfecte voorbeeld dat u wilt scannen.
9. Selecteer **[Scannen]** in het gedeelte Perfect voorbeeld.  
Wanneer het scannen klaar is, wordt de afbeelding die overeenkomt met het gebied dat is geselecteerd in Oorspronkelijke gegevens weergegeven in Perfect voorbeeld.
  10. Als u het geselecteerde gebied van de afbeelding wilt wijzigen, klikt u op **[Gebied opgeven]** in het gedeelte Perfect voorbeeld en selecteert u het gebied opnieuw. Gebruik dezelfde procedure zoals beschreven in stap 4, substap 4.4 t/m 4.6.
  5. Leg het afgedrukte document met de te scannen zijde naar boven in het apparaat.
  6. Selecteer in het gedeelte Voor kleurafstemming het papierformaat van het afgedrukte origineel. Als u **[Aangepast formaat]** heeft geselecteerd, voert u de papierlengte (richting van subscan) in bij **[Subscan]**.

### ★ Belangrijk

- Er kan een papierstoring optreden als u een papierformaat selecteert dat verschilt van het papierformaat van het origineel dat u wilt scannen.
7. Klik in de sectie Voor kleurafstemming op **[Scannen]**.  
Wanneer het scannen klaar is, wordt de afbeelding die overeenkomt met het gebied dat is geselecteerd in Oorspronkelijke gegevens weergegeven in Voor kleurafstemming.
  8. Als u het geselecteerde gebied van de afbeelding wilt wijzigen, klikt u op **[Gebied opgeven]** in Voor kleurafstemming en selecteert u het gebied opnieuw. Gebruik dezelfde procedure zoals beschreven in stap 4, substap 4.4 t/m 4.6.
  9. Ga verder met de stappen voor het maken van een profiel. Voor meer informatie, zie [Kleuren afstemmen en een profiel maken, p. 55](#).

## 6. Beheerconsole

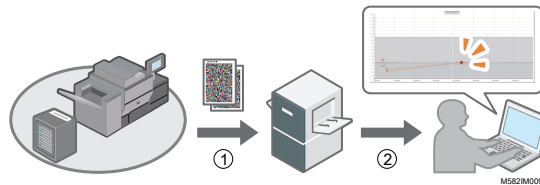
- Workflow van Beheerconsole
- Resultaat van kleuraanpassing controleren in Beheerconsole

Gebruik Beheerconsole om een snelle certificering uit te voeren voor profielen op basis van verschillende certificeringsnormen. U kunt de wijzigingen in de loop van de tijd van het certificeringsresultaat beheren voor afzonderlijke printers.

### Workflow van Beheerconsole

**Beheerconsole** gebruikt de aanpassingswaarden en de resultaten van de functie **Kleurverificatie** van **[Snelle kleuraanpassing]** die regelmatig wordt uitgevoerd. Als u de huidige status wilt controleren, voert u een kleurverificatie uit met **[Snelle kleuraanpassing]** en bekijkt u vervolgens het resultaat in **Beheerconsole**.

Voor meer informatie, zie [Workflow van Snelle kleuraanpassing, p. 29](#).



#### 1. Snelle kleuraanpassing

Pas kleuren aan in **[Snelle kleuraanpassing]** en evalueer het resultaat.

#### 2. Verandering in de loop der tijd controleren

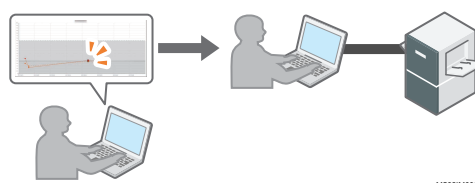
U kunt de verandering van kleuren in de loop der tijd controleren in **Beheerconsole**. Voer een kleuraanpassing uit wanneer de afwijkingen de opgegeven drempel overschrijden.

#### Drempelwaarden in de grafiek

Kleuren worden geëvalueerd om te bepalen of de gemiddelde en maximale afwijkingen binnen de tolerantie liggen volgens de doelconditie (standaard) die is opgegeven op het scherm **Waaier toevoegen/bewerken** van **Begininstellingen**, bijvoorbeeld **[Japan Color Digital 2011 Coated, Wedge]**, en de instellingen die zijn opgegeven op het scherm **Drempel instellen**.

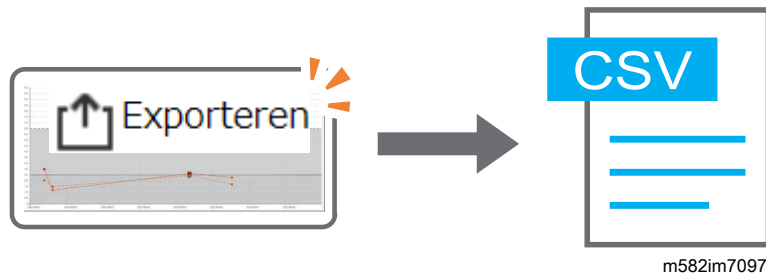
### Beheerconsole gebruiken vanaf een andere computer

U kunt **Beheerconsole** gebruiken vanaf een computer die via USB rechtstreeks met het apparaat is verbonden, of vanaf een andere computer die met het apparaat is verbonden via een netwerk.



## Een rapportbestand opslaan

U kunt de informatie over de wijzigingen in de loop der tijd uit **Beheerconsole** opslaan als een rapportbestand in CSV-indeling.



## Resultaat van kleuraanpassing controleren in Beheerconsole

U kunt de kleurstatus van printers controleren met het scherm **[Beheerconsole]**.

### ★ Belangrijk

- Als u de huidige status wilt controleren, voert u een kleurverificatie uit met **[Snelle kleuraanpassing]** en bekijkt u vervolgens het resultaat in **[Beheerconsole]**. Voor meer informatie, zie [Kleurverificatie uitvoeren, p. 38](#).

## Het scherm Beheerconsole weergeven

Typ in de adresbalk van een webbrowser het IP-adres en het poortnummer van de computer (server) die via USB-kabels is verbonden met het apparaat om het scherm **Beheerconsole** weer te geven.

Het scherm **Beheerconsole** weergeven:

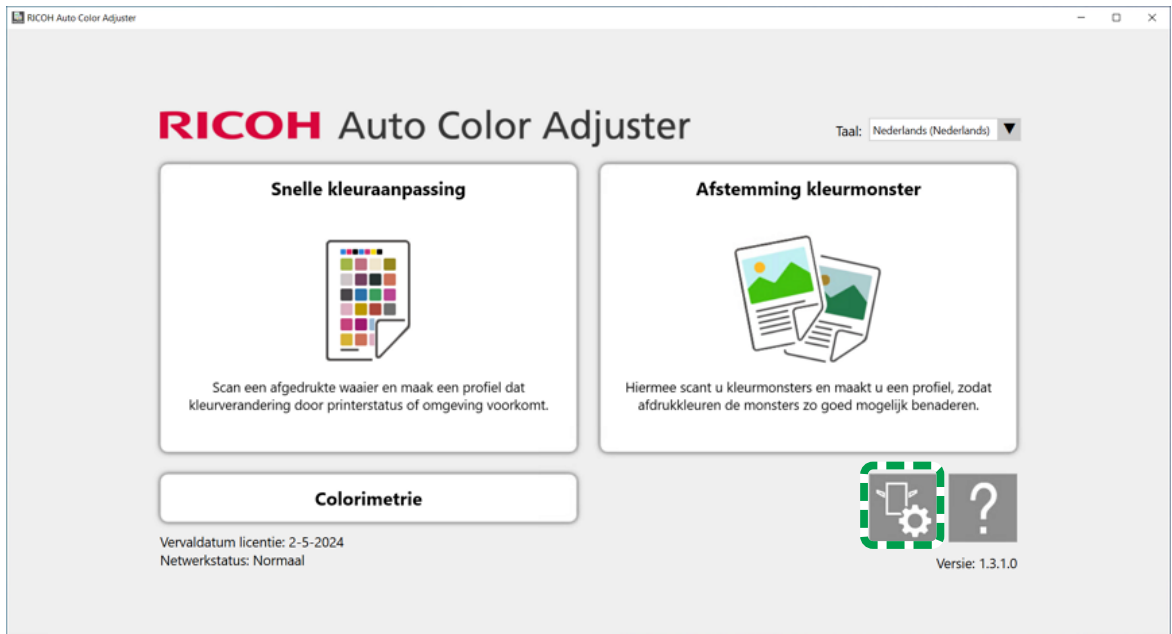
- Controleer het IP-adres en poortnummer van de server.

### ↓ Opmerking

- Wanneer u meer dan één apparaat bedient en een clientcomputer gebruikt, vraagt u de beheerder om het IP-adres en het poortnummer van de server.

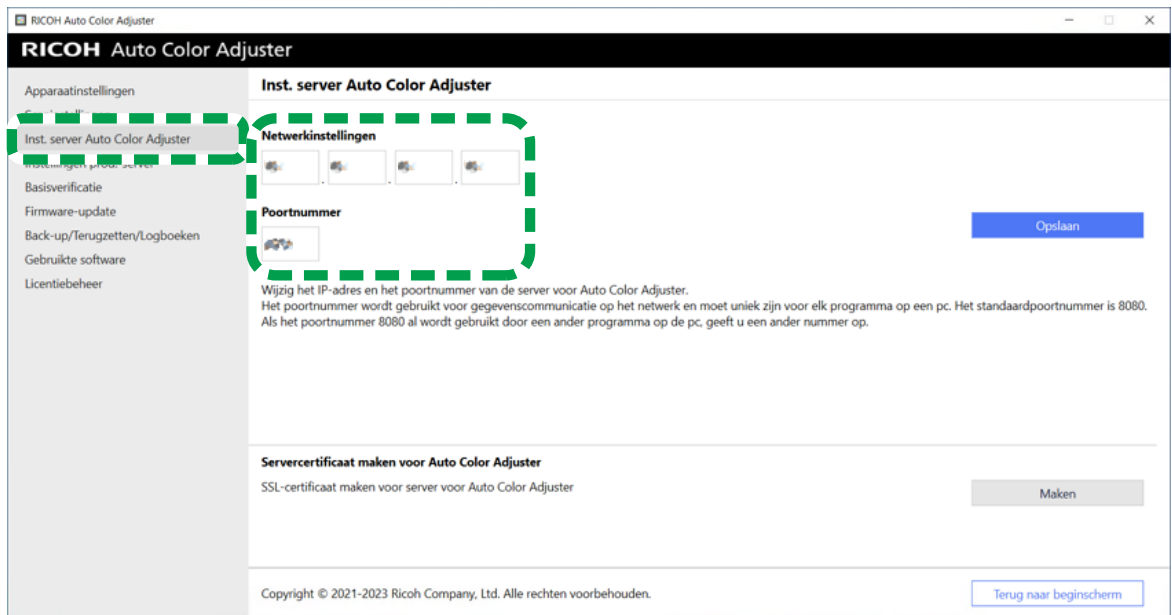
- Als het menuscherm nog niet wordt weergegeven, klikt u op het pictogram **[RICOH]**  op het bureaublad om het te starten.

- Klik op de knop **[Apparaatinstellingen]**  in het menuscherm.



m5820m5958

3. Klik op **[Inst. server Auto Color Adjuster]** en controleer het IP-adres en poortnummer.



m5820m8570

**Opmerking**

- U kunt **[Beheerconsole]** gebruiken vanaf een computer in het netwerk. Typ in de adresbalk van de webbrowser het IP-adres en het poortnummer van de computer die via een USB-kabel is verbonden met het apparaat.

2. Start uw webbrowser en typ het IP-adres en poortnummer in de adresbalk.



↓ **Opmerking**

- Voer het IP-adres en het poortnummer in met de notatie `https://(IP-adres):(poortnummer)`. Vergeet niet de dubbele punten (:) en punten (.) over te nemen. De invoer na de dubbele punt kunt u weglaten als het poortnummer 80 is.

3. Voer de gebruikersnaam en het wachtwoord in.

↓ **Opmerking**

- Dit zijn de standaardinstellingen voor de gebruikersnaam en het wachtwoord:
  - Gebruikersnaam: aca-user
  - Wachtwoord: user

Het scherm **Beheerconsole** wordt weergegeven.

## Kleurveranderingen controleren in de loop van de tijd

Er wordt een lijngrafiek weergegeven op het scherm **Beheerconsole**. Geef de datum en instellingen op voor de grafiek, en controleer de kleurstatus van de printer.

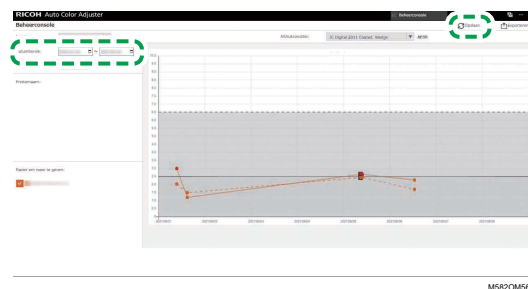
6

Standaardinstellingen van de lijngrafiek:

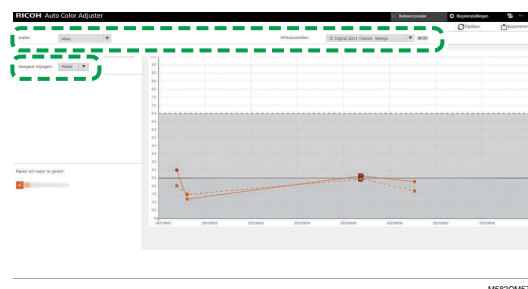
- **[Locatie:] [Alles]**
- **[Afdrukconditie:]** De waaijer gespecificeerd in Begininstellingen
- **[Datumbereik:]** 7 dagen geleden tot vandaag
- **[Weergave wijzigen:] [Model]**

Kleurveranderingen controleren in de loop van de tijd:

1. Geef de periode om te controleren op in **[Datumbereik:]** en klik daarna op **[Opslaan]**.



2. Wijzig de instellingen in **[Locatie:]**, **[Afdrukconditie:]** en **[Weergave wijzigen:]**.





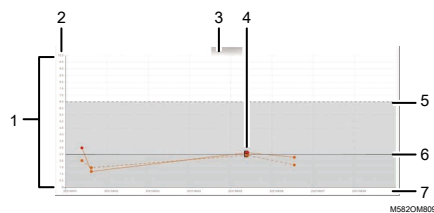
1. Geef in het veld **[Locatie:]** de locatie op waarop de te controleren printer zich bevindt.
  2. Geef in het veld **[Afdrukconditie:]** de doelconditie (norm) op waarmee de kleuren moeten worden vergeleken.
  3. Geef in het veld **[Weergave wijzigen:]** aan of u een waaier wilt weergeven voor elk printermodel of voor elk papiertype.
3. U kunt bepalen voor welke printers of papiertypen er gegevens worden opgenomen in de waaier door de bijbehorende selectievakjes aan of uit te vinken.



4. Controleer de grafiek. Zie [De waaier lezen](#), p. 71 voor meer informatie over het lezen van de waaier.
5. Klik op **[Exporteren]** om een rapportbestand op te slaan in CSV-indeling. Zie [Rapport met waaiergegevens](#), p. 72 voor meer informatie over de items die in het rapport worden opgeslagen.
6. Sluit de internetbrowser.

## De waaier lezen

De lijnwaaier wordt weergegeven op het scherm **Beheerconsole**.



### 1. Lijngrafiek

Elke printer of elk papier heeft een eigen grafieklijn. De kleur van de lijn komt overeen met de kleur van het selectievakje **[Printernaam:]** of **[Papier om weer te geven:]**.

Een ononderbroken lijn geeft een gemiddelde kleurafwijking aan, terwijl een stippellijn de maximale kleurafwijking aangeeft.

### 2. Kleurafwijking ( $\Delta E_{2000}$ )

De verticale as geeft de waarde van de kleurafwijking aan.

### 3. Printernaam

### 4. Gegevenspunt •

Plaats de aanwijzer op een gegevenspunt om de datum en tijd weer te geven waarop de gegevens voor de kleurafwijking zijn verkregen.

Een rood gegevenspunt vertegenwoordigt een waarde die buiten de drempel ligt, en ■ geeft een waarde aan die is verkregen na het voor de eerste keer uitvoeren van Post-beoordeling na het registreren van het ICC-profiel in Kleuraanpassing.

### 5. Drempelwaarde (maximum)

De horizontale stippellijn vertegenwoordigt de maximale drempelwaarde die is opgegeven in Begininstellingen.

### 6. Drempelwaarde (gemiddeld)

De horizontale ononderbroken lijn vertegenwoordigt de gemiddelde drempelwaarde die is opgegeven in Begininstellingen.

### 7. Datum

Langs de horizontale as worden de datums weergegeven.

## Rapport met waaiergegevens

U kunt een rapport exporteren op basis van de lijngrafiek die wordt weergegeven op het scherm **Beheerconsole**. Het rapportbestand wordt geëxporteerd als CSV-bestand.

### Items in het rapportbestand

Item in rapportbestand	Omschrijving
IP Address	IP-adres
Server Name	DFE-naam
Machine Name	Naam printer
Location	Categorie
Paper Type	Papiertype
Paper Name	Papiernaam
ICC Profile Name	Naam ICC-profiel
Printing Condition	Grafieknaam
Max. drempel <sup>1, 2</sup> Gem. drempel <sup>1, 2</sup> Drempel 95e percentel [zonder grensvlakken] <sup>2, 5</sup> Gem. drempel [zonder grensvlakken] <sup>2, 5</sup> Gemiddelde drempel gewogen $\Delta L$ van K grijs <sup>4</sup> Maximale drempel gewogen $\Delta L$ van K grijs <sup>4</sup> Gemiddelde drempel gewogen $w\Delta L$ van CMY grijs <sup>4</sup> Maximale drempel gewogen $\Delta L$ van CMY grijs <sup>4</sup>	Standaarden voor verschillende waaiers

Item in rapportbestand	Omschrijving
Gemiddelde drempel gewogen $\Delta Ch$ van CMY grijs <sup>4</sup> Maximale drempel gewogen $\Delta Ch$ van CMY grijs <sup>4</sup> Gem. drempel DeltaCh van CMY grijs <sup>5</sup> Max. drempel DeltaCh van CMY grijs <sup>5</sup> Drempel papier wit DELTA <sup>5</sup>	
Date Time	Datum en tijd (jaar, maand, dag, uur, minuten en seconden) van de meting
DELTA	Waarde van afzonderlijke kleurafwijking
DELTA AVE <sup>1, 3</sup>	Gemiddelde delta E
DELTA AVE [without boundary patches] <sup>2, 5</sup>	Gemiddelde delta E zonder grensvlakken
95 Percentile [without boundary patches] <sup>2, 5</sup>	Delta E van vlakken uit 95 <sup>e</sup> percentiel zonder grensvlakken
CMY gray average $w\Delta L$ <sup>4</sup>	Gemiddelde gewogen delta L van CMY grijs
CMY gray maximum $w\Delta L$ <sup>4</sup>	Maximum gewogen delta L van CMY grijs
K gray average $w\Delta L$ <sup>4</sup>	Gemiddelde gewogen delta L van K grijs
K gray maximum $w\Delta L$ <sup>4</sup>	Maximum gewogen delta L van K grijs
CMY gray average $w\Delta Ch$ <sup>4</sup>	Gemiddelde gewogen delta Ch van CMY grijs
CMY gray maximum $w\Delta Ch$ <sup>4</sup>	Maximum gewogen delta Ch van CMY grijs
CMY gray DeltaCh AVE <sup>5</sup>	Gemiddelde delta Ch van samengesteld grijs
CMY gray DeltaCh MAX <sup>5</sup>	Maximum delta Ch van samengesteld grijs
Paper White DELTA <sup>5</sup>	Delta E van witheid papier

<sup>1</sup> Bij gebruik van de waaier [**Japan Color Digital 2011 Coated, Wedge**]

<sup>2</sup> Bij gebruik van de waaier [**ISO12647-8 Coated V3 F51**]

<sup>3</sup> Bij gebruik van de waaier [**Verify GRACoL2013, Wedge**]

<sup>4</sup> Bij gebruik van de waaier [**Simple Gray Scale, Wedge 2013**]

<sup>5</sup> Bij gebruik van de waaier [**ISO12647-8:2021 Coated V3 F51**]



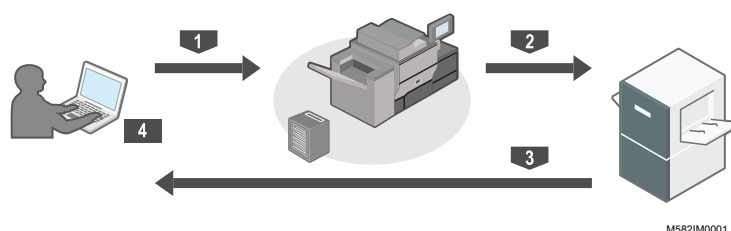
# 7. Colorimetrie

- Workflow van colorimetrie
- De colorimetriewaaiers controleren
- Colorimetrie uitvoeren

Druk de colorimetriewaaiers af op de printer waarvan de kleuren moeten worden aangepast en scan de waaiers op het apparaat om de kleuren ervan te meten.

U kunt een waaiers selecteren in de lijst met waaiers voor colorimetrie die vaak worden gebruikt, maar u kunt ook het papierformaat en de kleurvakken opgeven om een nieuwe waaiers voor colorimetrie te maken. Sla het meetresultaat op in de indeling IT8 of CGATS TXT. Laad dit bestand in een app voor kleurbeheer of een ander programma en gebruik het om de kleurkwaliteit van een printer te beheren.

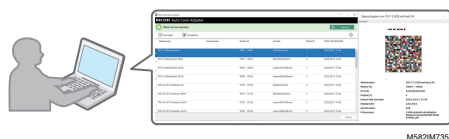
## Workflow van colorimetrie



- 1 Druk de colorimetriewaaiers af met de printer waarvan u de kleuren wilt meten.
- 2 Leg de afgedrukte colorimetriewaaiers op het apparaat.
- 3 Scan de waaiers met **[Colorimetrie]**.
- 4 Het resultaat van de kleurmetingen wordt op uw computer opgeslagen.

## De colorimetriewaaiers controleren

Gebruik in het gedeelte **[Colorimetrie]** de waaiers met verschillende papierformaten en verschillende kleurvakken om de kleuren te meten die door de printer worden gegenereerd.

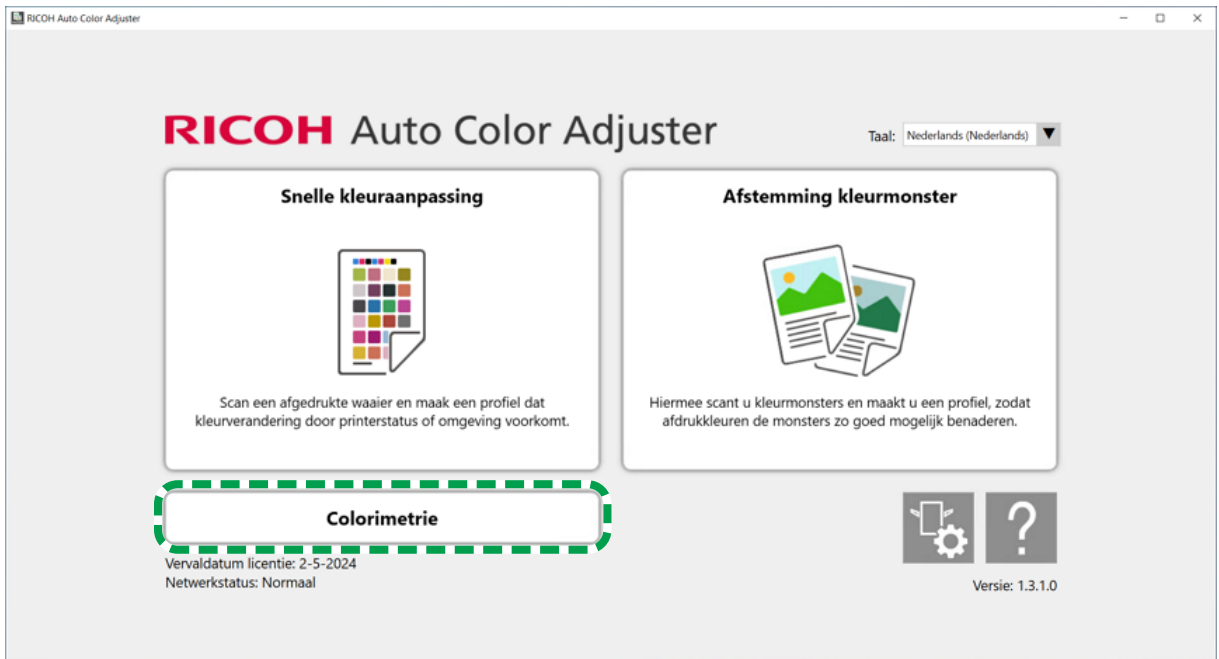


### Opmerking


- Op de lijst met colorimetriewaaiers zijn onder andere "IT8.7-3", "IT8.7-4/ IT8.7-4 Random", "IT8.7-5/ TC1617", "ECI2002/ ECI 2002 Random", "Idealliance Control Strip 2009" en "Idealliance Control Wedge 2014" vermeld. Gebruik een van de waaiers op de lijst bij het meten van de doelkleur in de norm waaraan u wilt voldoen.
- Wanneer u een kleurenwaaiers met een aangepast kleurenschema gebruikt, maak dan een informatiebestand van de kleurenwaaiers aan. Dit is een tekstbestand waarin het papierformaat en de kleurvakken op de waaiers worden gespecificeerd. Voeg deze toe aan de lijst. Voor meer informatie, zie de *RICOH Auto Color Adjuster: Gebruikershandleiding*.

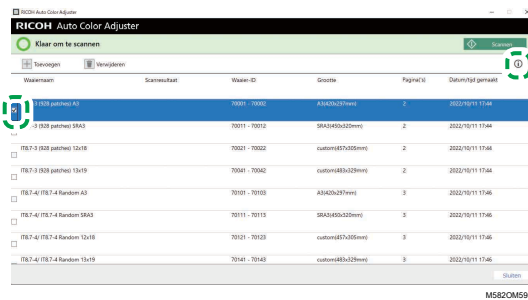
Controleer de gegevens van de waaiers voor colorimetrie:

1. Klik op **[Colorimetrie]** op uw computer.



m582om5952

2. Schakel het selectievakje in van de waaiervoorbeeld voor colorimetrie en klik op de knop **[Informatie]** (  ).



MS82OM5955

3. Controleer de colorimetriewaaiervoorbeeld.

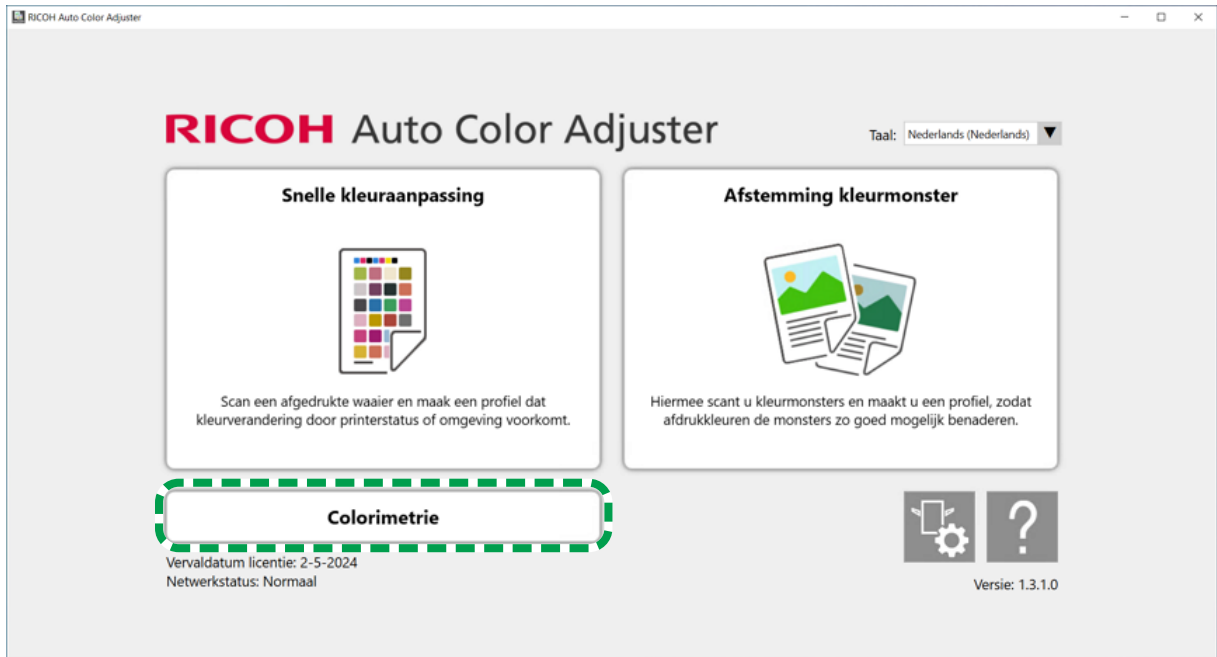


MS82OM0853

## Colorimetrie uitvoeren

Colorimetrie uitvoeren:

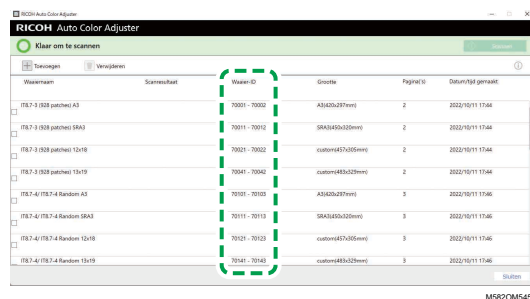
1. Klik op **[Colorimetrie]** op uw computer.



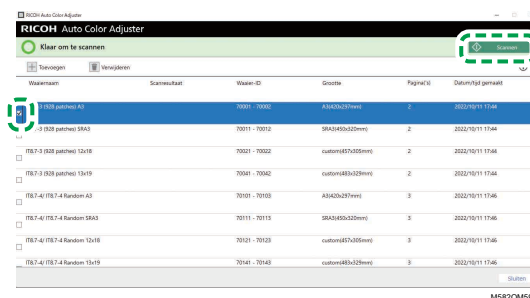
m582om5952

2. Kijk in de **[Waaier-ID]** van de waaier die u voor colorimetrie wilt gebruiken.

7



3. Druk op de printer die u wilt afstellen de PDF af die voor de waaier-ID is opgeslagen in de map C:\RicohAutoColorAdjuster\ReferenceChart\CMS.
4. Leg de waaier voor colorimetrie met de te scannen zijde omhoog op het apparaat. Voor meer informatie, zie [Een origineel of kleurenwaaier in de papierlade plaatsen, p. 26](#).
5. Vink het selectievakje voor de colorimetriewaaier aan en klik vervolgens op **[Scannen]**.



6. Geef in het dialoogvenster Meet- en opslaginst. de meetomstandigheden op, de locatie waar u het meetresultaat wilt opslaan en andere instellingen en klik op **[OK]**.

1. Geef in het veld **[Bestandsnaam]** de naam op waarmee u het meetresultaat wilt opslaan.

**Opmerking**

- U kunt geen naam opgeven als er meer dan één colorimetriewaaijer wordt opgegeven.
- In dat geval krijgen de bestanden automatisch namen die bestaan uit *(naam van waijer)+(mdd)*.

2. Klik op **[Bladeren...]** en geef de doelmap op om de bestanden op te slaan.
3. Selecteer de **[Verlichtingsconditie]** uit **[M0](A)**, **[M1](D50)** en **[M2](A+UV cut)**.
4. Selecteer in het veld **[Kleurruimte voor meting]** de kleurruimte voor meting uit **[Lab]**, **[LCh]**, **[XYZ]**, **[Spectroscopie]**, **[Dichtheid (status T)]** en **[Dichtheid (status E)]**.
5. Selecteer in het veld **[Bestandsind. voor opsl.]** de bestandsindeling voor het opslaan van het meetresultaat van **[IT8] (\* .it8)** en **[CGATS.txt] (\* .txt)**.

7. Klik op **[Scannen starten]**.



m582om0661

Het apparaat begint met het scannen van de colorimetriewaaijer en maakt een bestand aan in de opgegeven map.



**Opmerking**

- Als er een bericht wordt weergegeven, raadpleeg dan *RICOH Auto Color Adjuster: Gebruikershandleiding*.



## 8. Bij een papierstoring

### • Vastgelopen papier verwijderen

Open het voorpaneel van het apparaat en verwijder het papier wanneer "Open het paneel en verwijder het originele document/waaier aan de binnenzijde." op de computer wordt weergegeven.

#### ★ Belangrijk

- Zet het apparaat niet uit als u papier gaat verwijderen.
- Pak het papier dat u wilt verwijderen aan weerszijden vast en trek het gelijkmatig naar buiten.
- Let erop dat het papier niet scheurt en er papiersnippers achterblijven in het apparaat. Als dat gebeurt, kan het papier opnieuw vastlopen of treedt er mogelijk een storing op.
- Als het papier is gescheurd, controleert u zorgvuldig of alle stukjes uit het apparaat zijn verwijderd. Doe dit door weer één vel papier te maken van alle stukjes papier. Als er stukjes ontbreken, zitten die misschien nog in het apparaat. Neem in dat geval contact op met uw servicevertegenwoordiger.
- Als het bericht nog steeds wordt weergegeven terwijl u het papier heeft verwijderd, controleert u of er geen ander papier is vastgelopen in het apparaat.

### Vastgelopen papier verwijderen

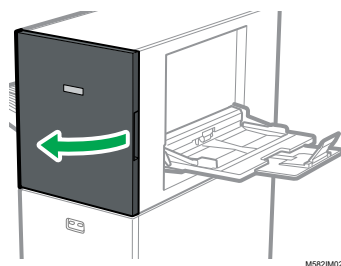
Open het voorpaneel van het apparaat en volg de onderstaande instructies om het vastgelopen papier te verwijderen. De instructies staan ook op de binnenzijde van het voorpaneel van het apparaat.

#### ↓ Opmerking

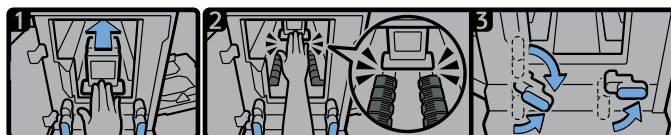
- Als er regelmatig papier vastloopt, controleert u de toestand van het papier en hoe dit in het apparaat wordt geplaatst. Controleer ook of het papierformaat wel goed is. Zie *RICOH Auto Color Adjuster: Handleiding* voor meer informatie.

Vastgelopen papier verwijderen:

1. Open het voorpaneel van het apparaat.

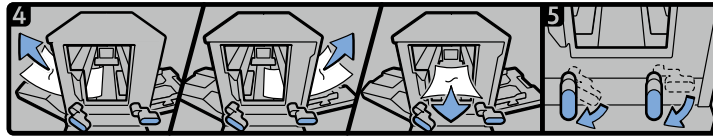


2. Druk op de scaneenheid om deze naar de achterkant van het apparaat te schuiven (1).



3. Schuif de scaneenheid naar achteren, zodat deze zich achter het zwarte papiertransportonderdeel bevindt (2).
4. Draai de rechterhendel vanuit de onderste positie naar rechts (3).

5. Draai de linkerhendel vanuit de bovenste of onderste positie naar rechts **(3)**.
6. Controleer of beide hendels in de posities staan zoals aangegeven in het diagram **(3)**.
7. Verwijder het papier aan de papierbronzijde of de papieruitvoerszijde **(4)**.



M582IM7221\_1

**Opmerking**

- Als u het papier er aan geen van beide zijden uit kunt trekken, trek het dan vanuit het apparaat richting de voorkant eruit
8. Draai de rechterhendel omlaag **(5)**.
  9. Draai de linkerhendel omlaag **(5)**.
  10. Sluit de deur aan de voorzijde.



