



セットアップガイド

Version 4.3.7

インストールの前に

1

インストール

2

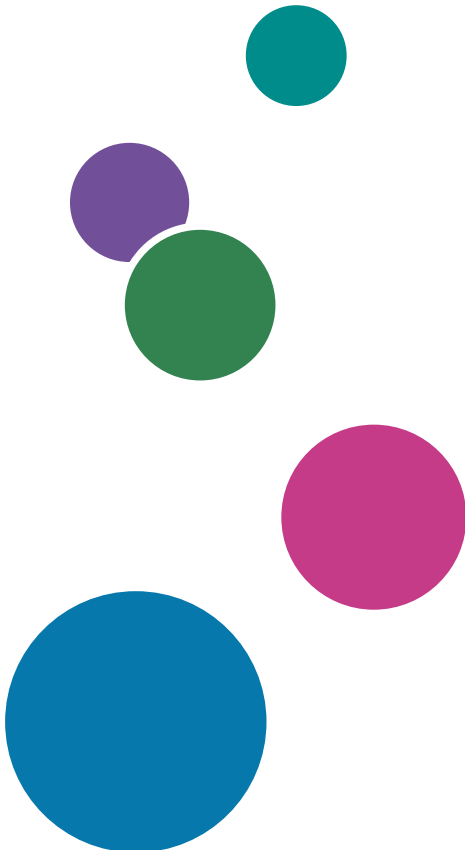
インストールの後に

3

ドライバーをインストールして設定する

4

本書に記載されていない情報については、製品のヘルプ・システムを参照してください。



はじめに

おことわり

本製品の作動不良による損害、文書やデータの消失による損害、その他本製品および使用説明書の使用または使用不能により生じた損害については、法令上賠償責任が認められる場合を除き、当社は一切その責任を負えませんのであらかじめご了承ください。

大切な文書やデータは、コピー（複製）をとってください。お客様が操作をミスした場合は、あるいは本製品に異常が生じた場合は、文書やデータが消失することがあります。また、コンピューターウイルス、ワーム、その他の有害なソフトウェア等に対する予防措置は、お客様の責任で講じてください。

お客様が本製品を使用して作成した文書やデータを運用した結果について、当社は一切その責任を負えませんのであらかじめご了承ください。

本書についてのご注意

- ソフトウェアの改良変更等により、本書のイラストや記載事項が一部異なる場合がありますのでご了承ください。
- 本書の内容に関しては、将来予告なしに変更することがあります。
- 本書の一部または全部を無断で複写、複製、改変、引用、転載することはできません。

使用説明書とヘルプの紹介

本製品には、使用説明書・ヘルプが用意されています。

使用説明書

以下の種類の使用説明書があります。

- 「セットアップガイド」（冊子/PDF）
本製品のセットアップ方法、起動方法を説明しています。
- 「クイックスタートガイド」（冊子）
アプリケーションにログインする方法、基本的な設定方法、「ユーザーガイド」の印刷方法を説明しています。
- 「ユーザーガイド」（HTML/PDF）
本製品の機能概要、基本的な操作方法を説明しています。

PDF形式の使用説明書をご覧になるには、Adobe Acrobat Reader/Adobe Readerが必要です。HTML形式の使用説明書はWebブラウザでご覧になれます。

ヘルプ

多くの画面にあるヘルプには、特定のタスク設定に関する情報があります。本書では、このヘルプを「フィールドヘルプ」と呼んでいます。

また、操作画面の [ヘルプ] メニューからHTML形式の「ユーザーガイド」に直接アクセスできます。

使用説明書とヘルプの読みかた

正しくお使いいただくために

使用説明書には、製品の正しい使い方や使用上の注意について記載しています。ご使用前に、使用説明書を最後までよくお読みの上、正しくお使いください。また、使用説明書は、すぐに利用できるように保管してください。

使用説明書とヘルプの利用方法

使用説明書とヘルプは、お使いになる目的に応じてご利用ください。

本製品のインストールと起動方法を知りたいとき

「セットアップガイド」をご覧ください。

Ricoh TotalFlow Production Manager を開始するとき

「クイックスタートガイド」をご覧ください。

本製品の機能と基本操作について知りたいとき

「ユーザーガイド」をご覧ください。


画面上の設定を知りたいとき

画面上のフィールドヘルプをご覧ください。

使用説明書の表示方法（セットアップガイドとユーザーガイド）

以下の方法を使用し、使用説明書（HTML/PDF）を表示します。

HTML形式とPDF形式の使用説明書の内容は同じです。

- HTML形式の「ユーザーガイド」を表示するには、以下のいずれかを行います。
 - TotalFlow Production Managerの操作画面の右にあるヘルプボタン () の [ヘルプ] をクリックします。
 - TotalFlow Production Managerにログインしていない場合は、WebブラウザにURL の `http://hostname:15888/help/index.jsp` を入力します。TotalFlow Production Managerがインストールされているコンピューターの名前は `hostname` です。



RICOH TotalFlow Production Manager™



TotalFlow Production Manager

- ▷ RICOH TotalFlow Production Manager
- ▷ サンプルタスクを実行する
- ▷ 設定
- ▷ オブジェクトを管理する
- ▷ ジョブを操作する
- ▷ ワークフローを操作する
- ▷ レポートを操作する
- ▷ バックアップ/リストア
- ▷ こんなときには
- ▷ 参照

TotalFlow Production Manager

TotalFlow Production Manager

TotalFlow Production Manager オンラインヘルプシステムによるご案内。

このセクションには：

[RICOH TotalFlow Production Manager](#)

TotalFlow Production Managerは操作画面から印刷環境を一元管理できるWebベースのアプリケーションです。

[サンプルタスクを実行する](#)

[設定](#)

TotalFlow Production Managerの設定作業には、用紙やユーザーを追加したり設定するだけでなく、サーバープロパティの設定のような高度な作業もあります。

[オブジェクトを管理する](#)

TotalFlow Production Managerでは、サーバー、ワークフロー、プリンター、プリンタープール、用紙、ユーザー、レポート、ワークフローアクティビティ、ジョブなど操作に必要なさまざまなオブジェクトを管理します。

[ジョブを操作する](#)

TotalFlow Production Managerの操作画面の**全てのジョブ**ポッドと**キュー**ポッドを使用し、TotalFlow Production Managerのジョブと進行状況を管理できます。

[ワークフローを操作する](#)

アクティビティを追加または削除することで、ワークフローの作成やカスタマイズができます。ワークフローとアクティビティのプロパティも編集できます。

[レポートを操作する](#)

TotalFlow Production Managerには、処理能力の計画、生産効率の測定や最適化、問題の判別に使用できるレポートがあります。

[バックアップ/リストア](#)

システムエラーによるデータ損失の防止やデータを修復するには、TotalFlow Production Managerのバックアップ/リストアプログラムを使用します。

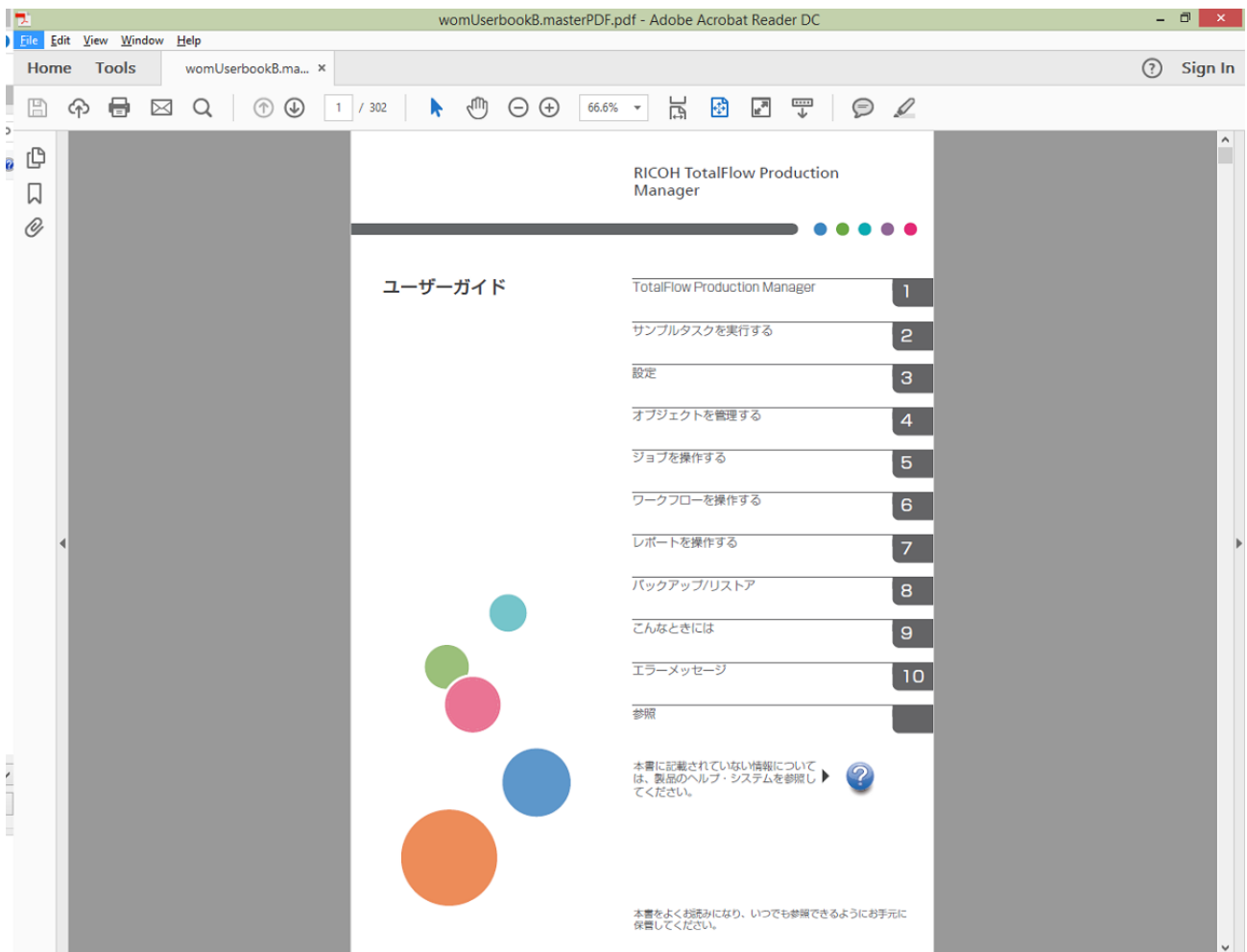
[こんなときには](#)

TotalFlow Production Managerで問題が発生したときの対処方法を説明します。

[参照](#)

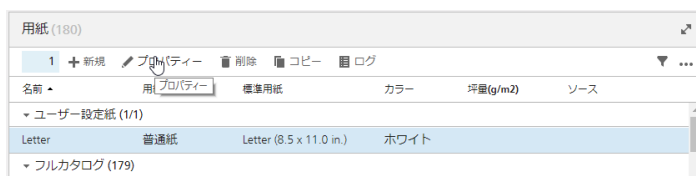
TotalFlow Production Managerを設定や管理するときは、参照情報を使用してください。

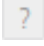
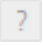
- PDF形式の使用説明書を表示するには、[スタート] をクリックし、[すべてのプログラム] から [RICOH TotalFlow Production Manager] を選択し、[セットアップガイド] または [ユーザーガイド] をクリックします。



フィールドヘルプの表示方法

- ページの操作画面の項目の上にカーソルを移動すると（クリックなし）、その項目のヘルプがフィールド内に表示されます。



- プロパティのフィールドヘルプを表示するには、 をクリックします。フィールドヘルプで、 をクリックし、HTML形式の「ユーザーガイド」に関連するページを表示します。



マークについて

本書で使われているマークには次のような意味があります。

★ 重要

機能をご利用になるときに留意していただきたい項目を記載しています。必ずお読みください。

↓ 補足

機能についての補足項目、操作を誤ったときの対処方法などを記載しています。

□

[角括弧] はキー、メニュー、メニュー項目、ウィンドウ、フィールドラベル、設定、ボタンの名前を示します。また、コマンド名と新しい用語も示します。

{ }

画面のメッセージと他の要素で、中括弧はプログラムによって固有の情報に置き換えられる変数を示します。

...

省略記号は続きがあることを示します。

商標

Adobe、Adobeロゴ、Acrobat、Adobe PDFロゴ、DistillerおよびReaderはAdobe Systems Incorporated（アドビシステムズ社）の米国およびその他の国における登録商標または商標です。その他すべての商標は、該当する所有者の財産です。本製品では、次のように著作権を表示しています。©Copyright 1984–2023 Adobe Systems Incorporated and its licensors. All rights reserved.

Eclipse OpenJ9の使用説明書は、次の著作権の対象です。Copyright © 2017, 2021 IBM Corp.

Enfocus PitStop ServerはEnfocus BVBAの商標です。EnfocusはEskoの子会社です。

Fieryは、Electronics for Imaging, Inc.の米国および他の国における商標です。EFIは、Electronics for Imaging, Inc.の米国および他の国における商標です。

Firefoxは、Mozilla Foundationの登録商標です。

Google、Chromeは、Google Inc.の商標です。

IBM、IBMロゴ、およびibm.comは、International Business Machines Corp.の商標または登録商標で、世界中の多くの国および地域で登録されています。その他の製品名およびサービス名は、IBMまたはその他の会社の商標である場合があります。

Java およびすべての Java 関連の商標およびロゴは Oracle およびその関連会社の登録商標です。

MarcomCentralおよびFusionProは、MarcomCentral®、株式会社リコーの登録商標です。

Microsoft、Windows、Windows Server、Microsoft Edgeは、Microsoft Corporationの米国およびその他の国における登録商標または商標です。

Windowsオペレーティングシステムの正式名称は、以下のとおりです。

- Windows 10
Microsoft® Windows 10 Pro
Microsoft® Windows 10 Enterprise
- Windows 11 :
Microsoft® Windows 11 Pro
Microsoft® Windows 11 Enterprise
- Windows Server 2016 :
Microsoft® Windows Server® 2016 Standard
- Windows Server 2019
Microsoft® Windows Server® 2019 Standard
Microsoft® Windows Server® 2019 Essentials
- Windows Server 2022 :
Microsoft® Windows Server® 2022 Standard
Microsoft® Windows Server® 2022Essentials

OpenJDKは、Oracle America, Inc.の商標です。Java and OpenJDK、Oracle Corporationおよび/またはその関連会社の商標または登録商標です。Copyright Oracle America, Inc.

PostgreSQL Database Management System（以前はPostgres、Postgres95として知られる）はCybertec – The PostgreSQL Database Companyの商標です。

RICOH TotalFlow Prepは、株式会社リコーの米国およびその他の国における商標です。

AppleおよびSafariは、米国その他の国々で登録されたApple, Inc.の商標です。

本製品の許可申請におけるライセンス管理は、以下の著作権に基づきます：

Sentinel® RMS
Copyright 1989–2022 Thales Group
All rights reserved.

Sentinel® Caffè ™
Copyright 2008–2022 Thales Group
All rights reserved.

Sentinel® EMS

Copyright 2008–2022 Thales Group
All rights reserved.

その他の会社名、製品名は、各社の商標または登録商標です。当社では、このような商標に関する一切の権利を否認します。

目次

はじめに

おことわり.....	1
本書についてのご注意.....	1
使用説明書とヘルプの紹介.....	1
使用説明書とヘルプの読みかた.....	2
正しくお使いいただくために.....	2
使用説明書とヘルプの利用方法.....	2
マークについて.....	5
商標.....	5

1 インストールの前に

RICOH TotalFlow Production Managerの概要.....	11
セットアップの前に.....	11
セットアップの流れ.....	11
コンピューターの要件.....	12

2 インストール

データをバックアップする.....	15
TotalFlow Production Managerをインストールする.....	17
LPDサーバーを無効にする.....	20
LPRクライアントをインストールする.....	21
恒久ライセンスをインストールする.....	22
上位バージョンにアップグレードする.....	23
新しいオペレーティングシステムに移行する.....	25

3 インストールの後に

クライアントコンピューターを設定する.....	27
Mozilla Firefoxを設定する.....	27
Google Chromeを設定する.....	29
Microsoft Edgeを設定する.....	30
TotalFlow Production Managerにログインする.....	31
TotalFlow Production Managerを開始/停止する.....	33
TotalFlow Production Managerを設定する.....	33
TotalFlow Production Manager サーバーで HTTPS 接続を有効にする.....	35
TotalFlow Production Manager をアンインストールする.....	36
データをリストアする.....	37

4 ドライバーをインストールして設定する

TotalFlow PM PDF Print Driverをインストールして設定する.....	41
---	----

Mac OS XでTotalFlow PM PDF Print Driverをインストールして設定する	41
WindowsでTotalFlow PM PDF Print Driverをインストールして設定する	43
TotalFlow PM PDF Print Driver をアンインストールする	47
Mac OS XからTotalFlow PM PDF Print Driverをアンインストールする	47
WindowsからTotalFlow PM PDF Print Driverをアンインストールする	47

[索引](#)

1. インストールの前に

- RICOH TotalFlow Production Managerの概要
- セットアップの前に

RICOH TotalFlow Production Managerの概要

RICOH TotalFlow Production Managerを使用すると、単一のブラウザ操作画面から個別のIPアドレスやホスト名を持つ最大15台のプリンターで印刷処理を管理できます。TotalFlow Production Managerはサーバーとしてインストールされ、操作画面はクライアントとして動作します。

TotalFlow Production Managerでは、プリンターに割り当てたジョブや印刷ジョブを一元管理できます。ユーザーは受信済、処理中、完了済みジョブを追跡して印刷直前になるまでジョブチケットを編集できます。TotalFlow Production Managerを使用すると、簡単にジョブの印刷順序や出力プリンターを変更または再印刷できます。

TotalFlow Prepを使用すると、編集、面付け、ページ配置変更などの前処理タスクを実行できます。TotalFlow PrepはTotalFlow Production Managerにジョブチケット付きのジョブを送信します。TotalFlow PrepとTotalFlow Production Managerでシームレスに作業を行い、ジョブを作成し、前処理設定を適用して、最適なプリンターに送信します。

TotalFlow Production Managerは、ホットフォルダーを使用したジョブ送信にも対応しています。ファイル転送用LPDプロトコルを使用すると、別のシステムからジョブを送信できます。

プリンターへのネットワーク通信を使用すると、簡単にプリンターとジョブの状態を確認できます。

セットアップの前に

TotalFlow Production Managerの設定の流れと動作環境を説明します。

セットアップをはじめる前に、よくお読みください。

セットアップの流れ

TotalFlow Production Managerのセットアップは、以下の順序で行ってください。

手順1	動作環境を確認します。	P. 12 「コンピューターの要件」
手順2	製品アップデートに使用するファイルをインストールする場合は、データをバックアップします。	P. 15 「データをバックアップする」
	新しいオペレーティングシステムに移行する場合は、移行の手順に従ってください。	P. 25 「新しいオペレーティングシステムに移行する」
手順3	TotalFlow Production Managerをインストールします。	P. 17 「TotalFlow Production Managerをインストールする」
手順4	LPDプロトコルを使用してTotalFlow Production Managerにジョブを送信する場合は、TotalFlow Production Managerがイ	P. 20 「LPDサーバーを無効にする」

	インストールされているシステムでほかのLPDサーバーを無効にします。	
手順5	LPDプロトコルを使用してジョブを送信する場合は、LPRクライアントをインストールします。	P. 21 「LPRクライアントをインストールする」
手順6	FTPを使用してTotalFlow Production Managerにジョブを送信する場合は、FTPサーバーをインストールして設定します。	http://technet.microsoft.com/ja-jp/library/cc771012(v=ws.10).aspx でMicrosoft TechNet Libraryの「Set Up FTP in IIS 7」トピックの指示に従います。
手順7	TotalFlow PM PDF Print Driverを使用してTotalFlow Production Managerにジョブを送信する場合は、TotalFlow PM PDF Print Driverをインストールして設定します。	P. 41 「TotalFlow PM PDF Print Driverをインストールして設定する」
手順8	恒久ライセンスをインストールします。体験版ライセンスの有効期限が切れるまで、いつでもインストールできます。	P. 22 「恒久ライセンスをインストールする」
手順9	Webブラウザをインストールし、TotalFlow Production Managerにアクセスするシステムを設定します。	P. 27 「クライアントコンピューターを設定する」
手順10	TotalFlow Production Manager にログインします。	P. 31 「TotalFlow Production Managerにログインする」
手順11	TotalFlow Production Managerを設定します。	P. 33 「TotalFlow Production Managerを設定する」、「TotalFlow Production Managerクイックスタートガイド」、「TotalFlow Production Managerユーザーガイド」も参照してください。

コンピューターの要件

TotalFlow Production Managerをお使いいただくには、以下の環境が必要です。セットアップの前に確認してください。

TotalFlow Production Managerをインストールするコンピューターの動作環境は、以下のとおりです。

項目	詳細
コンピューター	<ul style="list-style-type: none"> • CPU : 2.5 GHzクアッドコア以上 • メインメモリー8 GB
ハードディスク	<ul style="list-style-type: none"> • システムドライブ: 10 GBの空き容量 • プリンター (1~5台) : 100 GBの空き容量 • プリンター (6~15台) : 200 GBの空き容量

項目	詳細
	<p>↓ 補足</p> <ol style="list-style-type: none"> TotalFlow Production Managerはハードディスクの空き容量を確認しないため、少ない容量でもTotalFlow Production Managerをインストールして起動できる場合があります。その場合は、ハードディスクが満杯になったときにWindowsまたはデータベースのエラーメッセージが表示されます。 プリンターは個別のプリンターIPまたはホスト名です。
オペレーティングシステム（日本語版）	<p>以下のいずれかが必要です。</p> <ul style="list-style-type: none"> Windows Server 2016 Standard (64ビット) Windows Server 2019 Standard (64ビット) Windows Server 2019 Essentials (64ビット) Windows Server 2022 Standard (64ビット) Windows 10 EnterpriseまたはProfessional (64ビット) Windows 11 EnterpriseまたはProfessional (64ビット)
ファイルシステム	NTFSまたはReFSを推奨
TCP/IPとUDPポート	<ul style="list-style-type: none"> TotalFlow Production Managerの操作画面: 15080、15009、15505、80 「ユーザーガイド」HTML形式: 15888 LPDサーバー: 515 FTPサーバー: 20、21 PDF/JDFおよびPostscript: 80、8010、9100、9101、9102、9103 SMTP: 25 Printer Connector: 15509, 15580, 15505 TotalFlow Prep: 17080 CommPoint: 55555 PitStopサーバー: 139、445 PostgreSQLデータベース: 55559 UDP: 523 <p>ファイアウォールがポートをブロックする場合は、ポートを開いてください。これらのポートを例外として追加するには、使用しているファイアウォールの使用説明書を参照してください。</p>
Webブラウザ	<p>以下のいずれかが必要です。</p> <ul style="list-style-type: none"> Mozilla Firefox 116 (補足2参照) Google Chrome 116 (補足2参照) Microsoft Edge

↓ 補足

- 特定のオペレーティングシステムで使用可能なブラウザについては、[P.27 「クライアントコンピューターを設定する」](#)を参照してください。
- ブラウザはTotalFlow Production Manager 4.3.7でテストされた最新バージョンですが、以降のバージョンも使用できます。

TotalFlow Production Managerにアクセスするコンピューターの環境は、以下のとおりです。

項目	詳細
オペレーティングシステム	以下のいずれかが必要です。 <ul style="list-style-type: none"> • Windows Server 2016 Standard (64ビット) • Windows Server 2019 Standard (64ビット) • Windows Server 2019 Essentials (64ビット) • Windows Server 2022 Standard (64ビット) • Windows 10 EnterpriseまたはProfessional (32ビットまたは64ビット) • Windows 11 EnterpriseまたはProfessional (32ビットまたは64ビット) • OS X 10.11 El Capitan • macOS 10.12 Sierra • macOS 10.13 High Sierra
ディスプレイ	1280 × 800ピクセル以上、1,670万色以上
Webブラウザ	以下のいずれかが必要です。 Microsoft Windows OSの場合 <ul style="list-style-type: none"> • Mozilla Firefox 116 (補足2参照) • Google Chrome 116 (補足2参照) • Microsoft Edge
対応言語	<ul style="list-style-type: none"> • オランダ語 • 英語 • フランス語 • ドイツ語 • イタリア語 • 日本語 • スペイン語

↓ 補足

1. 特定のオペレーティングシステムで使用可能なブラウザについては、P.27 「クライアントコンピューターを設定する」を参照してください。
2. ブラウザーはTotalFlow Production Manager 4.3.7でテストされた最新バージョンですが、以降のバージョンも使用できます。

2. インストール

- データをバックアップする
- TotalFlow Production Managerをインストールする
- LPDサーバーを無効にする
- LPRクライアントをインストールする
- 恒久ライセンスをインストールする
- 上位バージョンにアップグレードする
- 新しいオペレーティングシステムに移行する

データをバックアップする

aiwbackupプログラムを使用し、TotalFlow Production Manager設定のコピーをアーカイブしたり、データバックアップをするためのプログラムのアンインストールを許可したりできます。バックアップしたコピーを使用すると、設定をリストアできます。

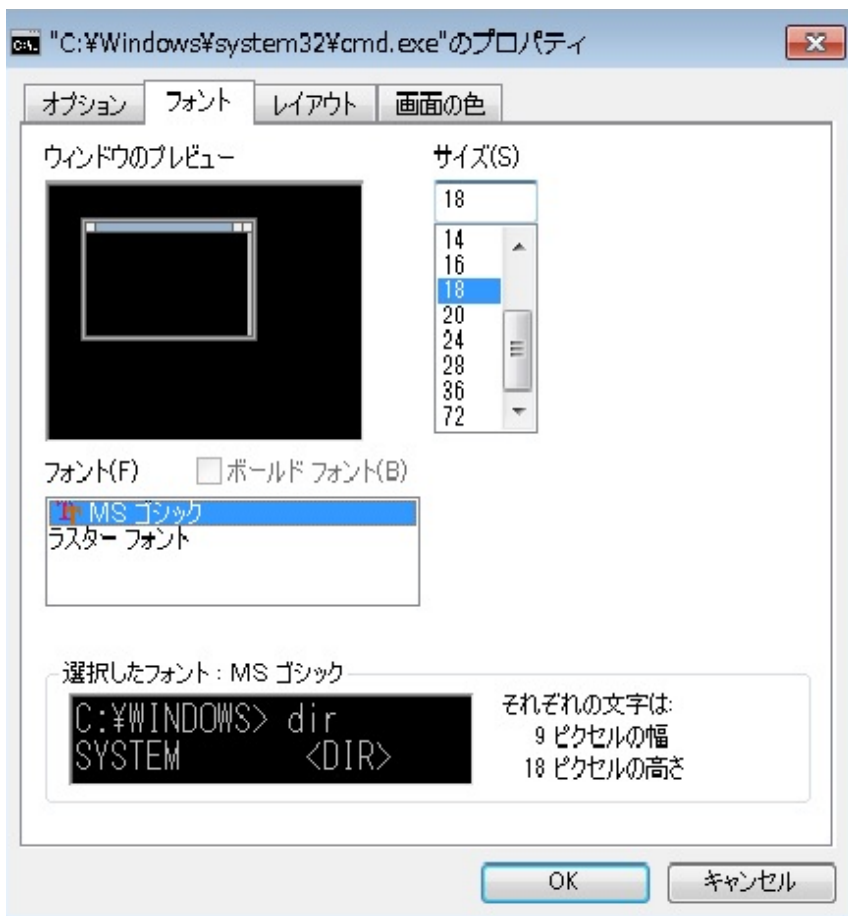
★重要


- TotalFlow Production Managerのプログラムでバックアップしたデータは別のバージョンではリストアできません。
- aiwbackupプログラムはTotalFlow Production Managerを自動で停止します。別のバックアッププログラムを使用する場合は、はじめにTotalFlow Production Managerを停止してください。
- aiwbackupを使用してバックアップするデータをリストアするためにaiwrestoreを使用できます。またはTotalFlow Production Managerインストーラーのリストア手順に従ってください。

アンインストール処理中にデータバックアップを実行するには、**[データのバックアップ]** ダイアログウィンドウの**[はい]**をクリックしてから、データを保管するアーカイブ先とジョブを含めるかどうかを指定します。

コマンドラインからTotalFlow Production Managerデータをバックアップするには、以下の操作を行います。

1. Windowsにローカルの管理者権限を持つユーザーとしてログインします。
2. 言語表示を最適化するには、フォントをMS ゴシックに設定します。
 1. コマンドプロンプトウィンドウを開きます。



2. コマンドラインアイコン () を右クリックし、[プロパティ] をクリックします。
3. フォントダイアログで、MS ゴシックを選択し、デフォルトのフォントを変更してから、[OK] をクリックして新しい設定を保存します。
3. 新しいコマンドプロンプトウィンドウを開きます。
Windows Server 2008以降のWindowsバージョンで、コマンドプロンプトのアイコンを右クリックし、[管理者として実行] をクリックします。
4. 目的に応じて、次のコマンドから1つ入力します。
 - システムデータ、制御ファイル、ジョブ、入力ファイル、ジョブファイル（スプールディレクトリーのジョブ情報があるファイルと入力ファイルのコピー）を保存するには、次のコマンドを入力します。

```
installation_drive:%installation_folder%bin%aiwbackup.bat
```

バックアップデータのデフォルトの保存先はインストールドライブ:%インストールフォルダー%bin%migrateData.zipです。

- ジョブやジョブファイル以外のシステムデータ、制御ファイルなどを保存するには、次のコマンドを入力します。

```
installation_drive:%installation_folder%bin%aiwbackup.bat -r
```

★重要

TotalFlow Production Managerをバックアップするときに-rオプションを使用した場合は、システムをリストアするときにも使用してください。

- aiwbackupでは、-rオプションはジョブまたはジョブファイルを保存しません。
- aiwrestoreでは、-rオプションはジョブをリストアしません。
- バックアップデータを保存するアーカイブ名と保存先を指定するには、以下の操作を行います。

```
installation_drive:¥Installation_folder¥bin¥aiwbackup.bat -r -f archive_name
```

-fオプションは、リストアされたデータを含むアーカイブの名前と場所を指定します。

確認メッセージが表示されます。

5. バックアップを続行するには、Enterを押します。

バックアップするファイルの数とサイズに応じて完了までに数分かかる場合があります。バックアップが進行中に、コマンドプロンプトウィンドウにステータス更新の一部が表示されます。完了した後に、指定したフォルダーのバックアップファイル、またはデフォルトのバックアップ先のインストールドライブ:¥インストールフォルダー¥bin¥migrateData.zipが表示されます。

TotalFlow Production Managerをインストールする

TotalFlow Production Managerをインストールするには、TotalFlow Production Managerインストールメディアが必要です。

TotalFlow Production Managerをインストールするには、以下の操作を行います。

1. Windowsに管理者権限を持つユーザーとしてログインします。
2. TotalFlow Production Managerの64ビットインストールメディアをドライブに挿入します。

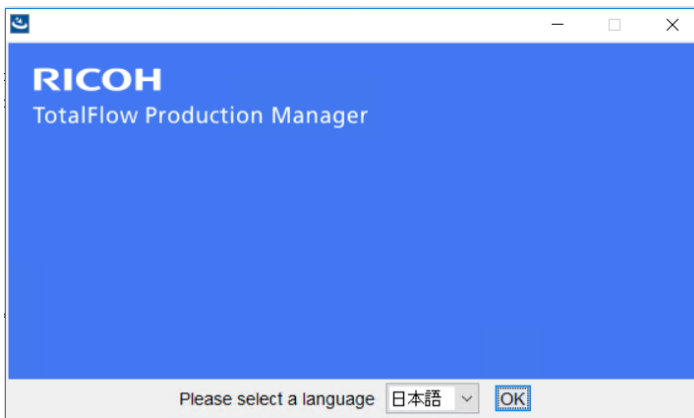
↓補足

エラーメッセージの [Java VMをロード中にWindowsエラー216が発生しました] を受信した場合は、インストールプログラムはシステムと互換性がありません。

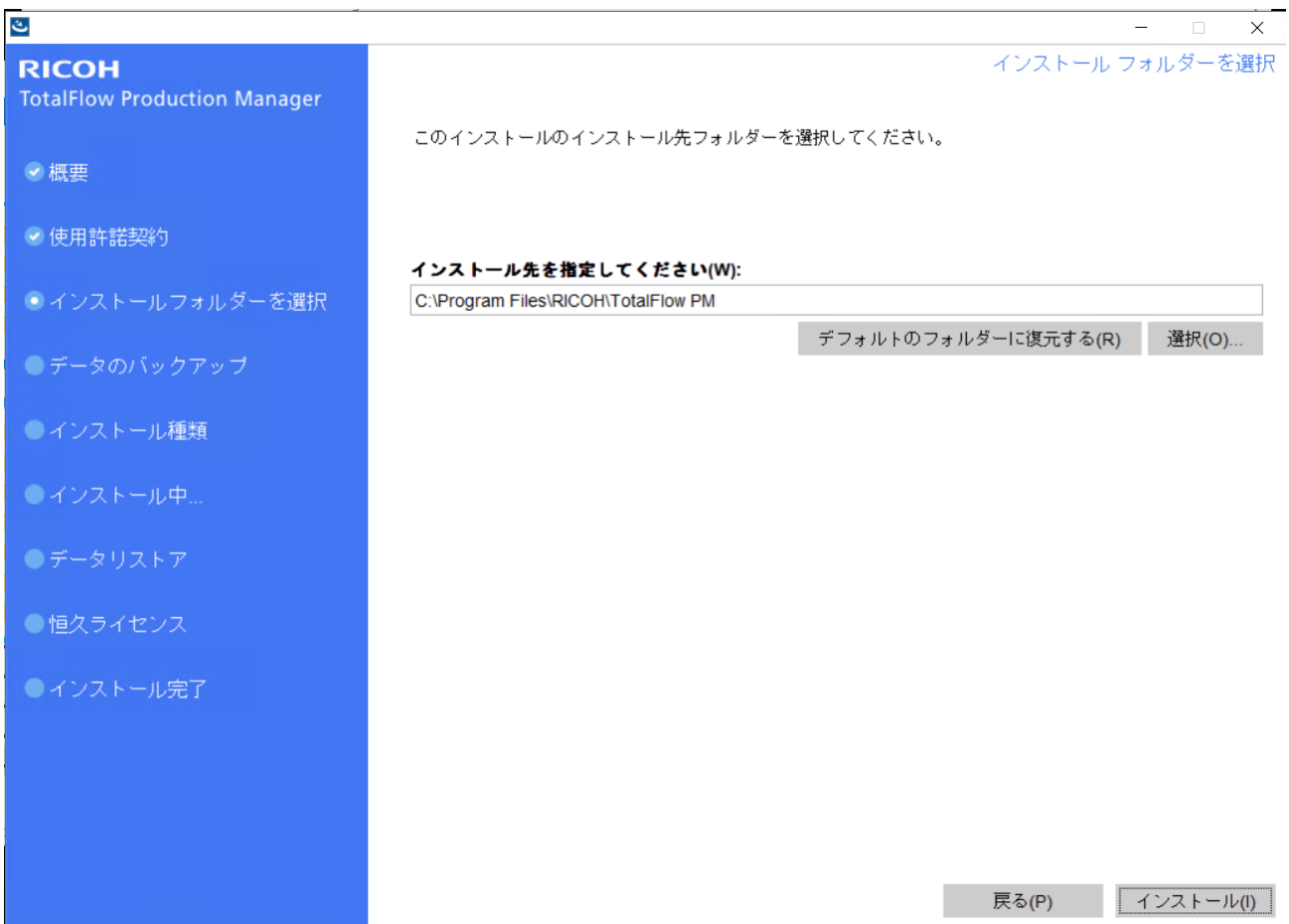
自動でインストールが開始されます。開始しない場合は、DVDルートディレクトリーのsetupTFPM_64.exeを起動します。

3. [ユーザーアカウント制御] ダイアログが表示されます。[OK] をクリックします。

TotalFlow Production Managerの起動画面が表示されます。



4. インストーラーの言語を選択し、[OK] をクリックします。
概要のダイアログが表示されます。
5. [次へ] をクリックします。
インストーラーはシステムに前提条件プログラムがインストールされていることを確認します。これには数秒かかる場合があります。終了すると、[使用許諾契約] ダイアログが表示されます。
6. [使用許諾契約] ダイアログで、以下の操作を行います。
 1. 使用許諾契約書を読みます。
 2. [使用許諾契約書の条項に同意する] をクリックします。
 3. [次へ] をクリックします。
7. [インストールフォルダーを選択]ダイアログで、以下の操作を行います。



1. **オプション**：インストールフォルダーのデフォルト値を変更するには、[選択] をクリックします。TotalFlow Production Managerをインストールするフォルダーを選択し、[OK] をクリックします。

↓ 補足

1. デフォルトのインストール先フォルダーに設定後、インストーラーによって、C:\Program Files\RICOH\TotalFlow PMフォルダーが作成されます。
2. `installation_drive:%aiw%aiw1`と呼ばれる別のフォルダーが作成されます。TotalFlow Production Managerで使用するファイル（スプールファイル、制御ファイル、トレースファイルなど）がその場所に保存されます。

2. [インストール] をクリックします。

インストールの進行状況バーを見ることができます。インストールには数分かかる場合があります。

8. この時点で恒久ライセンスをインストールするには、[今すぐ恒久ライセンスをインストールする] を選択し、開いているダイアログにライセンス情報を入力します。Windowsの[スタート]メニューから、恒久ライセンスを後でインストールすることもできます。
9. [次へ] をクリックします。
10. インストール中に[Windowsセキュリティーの警告] ダイアログが表示された場合は、[ブロックの解除] をクリックします。

11. TotalFlow Production Managerが起動中は[データリストア]ダイアログが表示されます。前回のインストールでバックアップファイルに保存したTotalFlow Production Managerのデータをリストアするには、以下の操作を行います。

1. [データをリストアする]を選択します。
2. [選択] をクリックします。
3. バックアップファイルを選択し、[開く] をクリックします。

バックアップファイルは任意のフォルダーに保存できます。インストールドライブ:¥インストールフォルダー¥binを推奨します。デフォルトのバックアップファイル名はaiw-backupYYYYMMDDhhmm.zipです。

12. [次へ] をクリックします。

[インストール完了]ダイアログが表示されます。

13. この時点でTotalFlow Production Managerインターフェースを開かない場合は、[TotalFlow Production Manager操作画面を今すぐ開く] のチェックを外します。

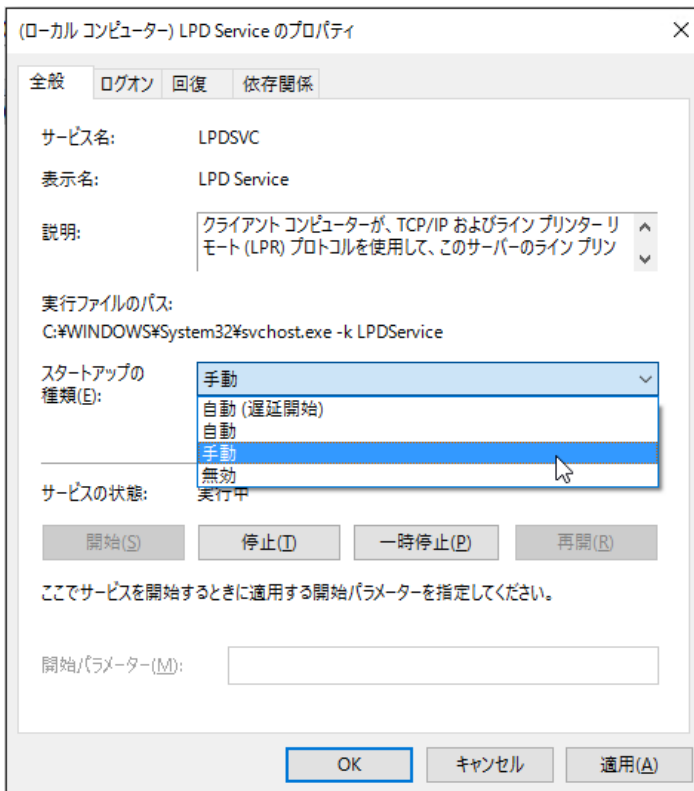
14. [完了] をクリックします。

LPDサーバーを無効にする

LPDプロトコルを使用してTotalFlow Production Managerにジョブを送信する場合は、TotalFlow Production ManagerがインストールされているシステムでほかのLPDサーバーを無効にしてください。TotalFlow Production Managerサーバーには、LPDサーバーが含まれます。1度に実行できるLPDサーバーは1つです。

ほかのLPDサーバーを無効にするには、以下の操作を行います。

1. Windowsにローカルの管理者権限を持つユーザーとしてログインします。
2. Windowsの [コントロールパネル] の表示を [大きいアイコン] または [クラシック表示] に設定します。
3. [管理ツール]、[サービス] の順にダブルクリックします。
4. 以下のサービスを確認します。
 - TCP/IP Print Server (LPDSVC)
 - ラインプリンターデーモンサービス (LPD)
 - Windowsサービスとして実行するサードパーティー製LPDサーバー
5. これらのサービスを確認した場合は、ダブルクリックして [プロパティ] ダイアログウィンドウを表示します。[スタートアップ種類] リストで、[手動] または [無効] モードを選択し、[OK] をクリックしてダイアログを閉じます。



↓ 補足

使用しているオペレーティングシステムによっては、これらのサービスが見つからない場合があります。すべてのWindowsシステムでインストールとアクティベートされていません。

6. Windowsサービスとして実行していないサードパーティー製のLPDサーバーをインストールしている場合は、製品の使用説明書を参照してください。

LPRクライアントをインストールする

TotalFlow Production ManagerからPDFと別のデータ形式の両方を印刷するパススループリンターにジョブを送信するには、TotalFlow Production ManagerがインストールされているシステムにLPRクライアントをインストールします。LPDプロトコルを使用し、TotalFlow Production Managerにジョブを送信するシステムにもLPRクライアントをインストールします。

↓ 補足

- 多くの異なるLPRクライアントが使用できます。この手順では、Windowsオペレーティングシステムで対応するLPRクライアントのインストール方法を説明します。
- この手順では、LPRクライアントのWindows Server 2012へのインストール方法が示されます。別のWindowsバージョンを使用する場合は、操作は多少異なります。
 1. Windowsにローカルの管理者権限を持つユーザーとしてログインします。
 2. C:¥Windows¥SysWOW64でlpr.exeを確認します。ファイルが存在した場合は、中止します。

LPRクライアントはインストールされています。

3. C:¥Windows¥System32でlpr.exeを確認します。ファイルが存在した場合は、手順5に移動します。
4. lpr.exeが見つからない場合は、LPRポート 모니터の機能をインストールします。LPRポートモニター機能をインストールするには、以下の操作を行います。
 1. [管理] をクリックします。
 2. [役割と機能の追加] をクリックします。
 3. [機能] に達するまで [次へ] をクリックします。
 4. [LPRポートモニター] にチェックを付け、 [次へ] をクリックします。
 5. [インストール] をクリックします。
5. C:¥Windows¥System32からC:¥Windows¥SysWOW64に次のファイルをコピーします。
 - lpr.exe
 - lprhelp.dll
 - lprmon.dll
 - lprmonui.dll

恒久ライセンスをインストールする

TotalFlow Production Managerインストーラーで体験版ライセンスとしてインストールします。体験版ライセンスではTotalFlow Production Managerを60日間体験できます。体験版ライセンスの期限が切れてからTotalFlow Production Managerを継続して使用するには、恒久ライセンスをインストールします。

TotalFlow Production Managerのインストールが完了するとすぐに恒久ライセンスをインストールできます。体験版ライセンスの有効期限が切れるまで待つ必要はありません。

TotalFlow Production Manager恒久ライセンスをインストールするには、リコーから受信した資格ID (EID) が記載されているメールが必要です。

以下の追加ライセンスを同梱してTotalFlow Production Managerを購入できます。

拡張ワークフロー

プリフライト、他のデータストリームからPDFへの変換など、詳細アクティビティーを使用できます。このオプションは体験版にも含まれます。

強化プリフライトコンポーネント

カスタムプリフライトプロファイルとアクションリストを使用できます。

高度な面付け

複雑なレイアウト、バーコード、マーク、バナーシートを含む出力ファイルを作成できます。このオプションは体験版にも含まれます。

TotalFlow Production Managerのいずれかのバージョンを選択した場合、それぞれのライセンスキーを購入する必要があります。

★重要

1. 追加のコンポーネントを購入する場合は、最大15台までTotalFlow Production Managerで使用するプリンター数を増やすことができます。
2. 強化プリフライトコンポーネントが実装されたTotalFlow Production Managerをインストールする前に、基本プリフライトコンポーネントを実装するTotalFlow Production Managerを使用していた場合は、ブラウザのキャッシュを消去してください。最新バージョンのグラフィックインターフェースが正しく表示されるように行ってください。

TotalFlow Production Managerをインストールしたコンピュータで、以下の操作を行います。

1. Windowsのツールバーで、[スタート] をクリックし、[すべてのプログラム] から [RICOH TotalFlow Production Manager] をクリックします。
2. [License Manager] を右クリックし、[管理者として実行] をクリックします。ライセンスアプリケーションが表示されます。
3. [ヘルプ] をクリックします。
デフォルトのブラウザが開き、ライセンスキーの生成に関する説明が記載されたライセンスアプリケーションヘルプページが表示されます。

↓ 補足

Microsoft Edgeがデフォルトのブラウザとして設定され、ビルトインの管理者アカウントでログオンしている場合は、エラーが発生します。別のブラウザをデフォルトとして設定するか、別の管理者権限のあるアカウントを使用してください。

4. ライセンスアプリケーションのヘルプの指示に従います。

↓ 補足

TotalFlow Production Managerのライセンスを削除または転送する場合は、プリンターコネクタのインストールフォルダーにあるライセンスの取り消しと転送に関する説明書をお読みください。通常、この説明書はC:\Program Files\RICOH\Printer Connector\docsに保存されます。

上位バージョンにアップグレードする

TotalFlow Production Managerがインストールされている場合は、既存のソフトウェアをアンインストールせずに上位のバージョンにアップグレードできます。

TotalFlow Production Managerの上位バージョンをインストールするには、TotalFlow Production Managerインストールメディアが必要です。

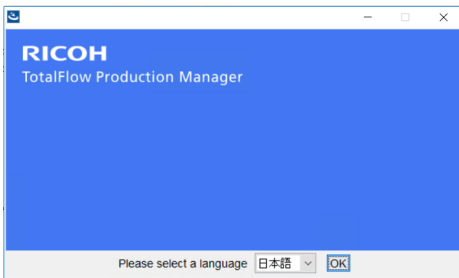
TotalFlow Production Managerのアップグレードが完了するとすぐに恒久ライセンスをインストールできます。体験版ライセンスの有効期限が切れるまで待つ必要はありません。

★重要

- TotalFlow Production Managerを4.3にアップグレードするときに、現在使用中のバージョンが3.1より古い場合は、最初に3.1にアップグレードしてから4.3にアップグレードします。
- 新しいオペレーティングシステムに移行し、現在使用中のバージョンが3.1より古い場合は、最初に3.1にアップグレードしてから4.3にアップグレードします。「新しいオペレーティングシステムへの移行」セクションの手順に従います。

TotalFlow Production Managerをインストールしたコンピューターで、以下の操作を行います。

1. Windowsに管理者権限を持つユーザーとしてログインします。
2. TotalFlow Production Managerのインストールメディアをドライブに挿入します。自動でインストールが開始されます。開始しない場合は、DVDルートディレクトリーのsetupTFPM_64.exeを起動します。
3. TotalFlow Production Managerの起動画面が表示されます。



4. インストーラーの言語を選択し、[OK] をクリックします。
概要のダイアログが表示されます。
5. [インストール] をクリックします。

インストーラーはシステムに前提条件プログラムがインストールされていることを確認します。これには数分かかる場合があります。

[使用許諾契約] ダイアログが表示されます。

6. [使用許諾契約] ダイアログで、以下の操作を行います。
 1. 使用許諾契約書を読みます。
 2. [使用許諾契約書の条項に同意する] をクリックします。
 3. [次へ] をクリックします。
7. [データのバックアップ]ダイアログで、[はい] を選択します。
[バックアップ用フォルダー]パネルが表示されます。バックアップデータのアーカイブを保存するディレクトリーを選択または入力し、[次へ] をクリックします。

★重要

いずれかの理由でアップグレード処理が失敗した場合は、移行スクリプト migrateReload.batを使用し、データをリストアします。スクリプトを実行するには、P.25 「新しいオペレーティングシステムに移行する」の手順に従います。

データを正常にリストアするには、TotalFlow Production Managerのクリーンインストールでスクリプトを実行します。

- 旧バージョンのTotalFlow Production Managerがインストールされていることと、新バージョンをインストールするかどうかの確認画面が表示されます。[はい] をクリックします。

TotalFlow Production Managerの新しいバージョンがインストールされ、アクティブ化されます。

- インストール中に [Windowsセキュリティの警告] ダイアログが表示された場合は、[ブロックの解除] をクリックします。
- [次へ] をクリックします。
[インストール完了]ダイアログが表示されます。
- [完了] をクリックします。

↓ 補足

- 新しいインストールまたはアップグレード前に毎回ブラウザのキャッシュを消去することを推奨します。
- 32ビット版オペレーティングシステムには64ビット版をインストールできません。

新しいオペレーティングシステムに移行する

オペレーティングシステムを変更する場合は、現在のコンピューターにデータをバックアップし、新しいコンピューターで復旧できます。32ビットのオペレーティングシステムから64ビットのオペレーティングシステムに任意のデータをリストアもできます。

★ 重要

- 以下の移行手順を必ずお読みください。手順に従わない場合は、処理中に重要なデータが失われる可能性があります。
- 現在のTotalFlow Production Managerが3.1以前のバージョンである場合は、3.1にアップグレードします。
- 言語表示を最適化するには、フォントをMS ゴシックに設定します。フォント変更については、「データをバックアップする」の手順2を参照してください。

移行方法を実行する前に、以下の操作を行います。

- TotalFlow Production Manager 4.2のバージョンを移行先のコンピューターにインストールします。移行が完了する前に、新しくインストールしたシステムでアクションを実行しないでください。
- 移行先のコンピューターのTFPMインストールフォルダー¥binフォルダーから現在のコンピューターに以下のファイルをコピーします。
 - migrateData.plとmigrateUnload.bat: 任意の場所にコピーできます。
 - getLocaleMsg.pl:TFPM_INSTALL_FOLDER¥binにコピーしてください。このファイルの旧バージョンに上書きするかどうかを確認するメッセージが表示されず。はいをクリックします。

この製品のインストールパッケージのscriptsディレクトリーに移行スクリプトがあります。

データを新しいオペレーティングシステムに移行するには、以下の操作を行います。

1. 現在のコンピューターで、以下の方法でデータをバックアップします。
 1. Windowsに管理者権限を持つユーザーとしてログインします。
 2. migrateUnload.batファイルを右クリックし、[管理者として実行] をクリックします。
 3. スクリプトによって生成されたmigrateData.zipファイルを移行先のコンピューターからアクセスできる場所に保存します。
2. 現在のコンピューターのライセンスを取り消します。ライセンスを取り消すには、サービス担当者に連絡してください。
3. 移行先のコンピューターで、以下の方法でデータをリストアします。
 1. Windowsに管理者権限を持つユーザーとしてログインします。
 2. バックアップ手順中に生成されたmigrateData.zipをTFPMのインストールフォルダー¥binフォルダーにコピーします。
 3. migrateReload.batを右クリックし、[管理者として実行] をクリックします。
4. 移行が完了した後に、コンピューターを再起動します。
5. 移行先のコンピューターで、ライセンスアプリケーションを実行します。詳しくは、[P.22 「恒久ライセンスをインストールする」](#)を参照してください。

↓ 補足

1. サーバーを停止できません。手動で停止してください。というメッセージが表示された場合は、.batスクリプトで開いたコマンドプロンプトで、RICOH TotalFlow PMサービスに移動し、手動で停止します。その後に、スクリプトを再実行します。
2. 対応する移行については、TotalFlow Production ManagerのReadmeファイルを参照してください。
3. TotalFlow Production ManagerがすでにインストールされているコンピューターをWindows 10にオペレーティングシステムを更新した場合は、更新が完了したらコンピューターを再起動し、TotalFlow Production Managerにログインしてください。

3. インストールの後に

- クライアントコンピューターを設定する
- TotalFlow Production Managerにログインする
- TotalFlow Production Managerを開始/停止する
- TotalFlow Production Managerを設定する
- TotalFlow Production Manager サーバーで HTTPS 接続を有効にする
- TotalFlow Production Manager をアンインストールする
- データをリストアする

クライアントコンピューターを設定する

ネットワークに接続したWindowsコンピューターからTotalFlow Production Managerの操作画面にアクセスできます。各システムでWebブラウザをインストールして設定してください。TotalFlow Production Managerをインストールしたシステムで画面にアクセスする場合もブラウザをインストールしてください。TotalFlow Production Managerをインストールするコンピューターにデフォルトのブラウザを設定していることを確認してください。

以下のシステムに次のブラウザをインストールできます。

	Windows 11	Windows 10
Microsoft Edge	はい	はい
Mozilla Firefox 116 (補足参照)	はい	はい
Chrome 116 (補足参照)	はい	はい

	Windows Server 2016	Windows Server 2019	Windows Server 2022
Microsoft Edge	いいえ	いいえ	いいえ
Mozilla Firefox 116 (補足参照)	はい	はい	はい
Chrome 116 (補足参照)	はい	はい	はい

↓ 補足

ブラウザはTotalFlow Production Manager 4.3.7でテストされた最新バージョンですが、以降のバージョンも使用できます。

Mozilla Firefoxを設定する

Mozilla FirefoxでTotalFlow Production Managerにアクセスするには、ブラウザを設定してください。

↓ 補足

この手順では、Windows 11でMozilla Firefox 116を設定する方法を説明します。FirefoxまたはWindowsのバージョンによって内容は多少異なります。

Mozilla Firefoxを設定するには、以下の操作を行います。

1. [Firefox] を開きます。
2. 次のコマンドをアドレスバーに入力します。

about:config

3. [Enter] を押します。
警告メッセージが表示されます。
4. [リスクを承認して続行] をクリックします。
[詳細設定] ページが表示されます。
5. 検索バーに「javascript.enabled」と入力します。
6. [javascript.enabled] の値が [true] であることを確認します。
7. TotalFlow Production Managerの操作画面で使用する言語を変更するには、以下の操作を行います。
 1. 右上の [アプリケーションを開く] メニューアイコンをクリックし、メニューから [設定] を選択します。
 2. [全般] ページで、言語と表示 → 言語まで下にスクロールします。
 3. [ページを表示する優先言語を選択] の横の [選択] ボタンをクリックします。
[ウェブページの言語設定] ダイアログが表示されます。
 4. 目的の言語がリストにない場合は、[追加する言語を選択] をクリックし、言語を選択して、[追加] をクリックします。
 5. 任意の言語を選択し、言語がリストの1番上に移動するまで [上へ] をクリックします。

TotalFlow Production Managerは次の言語に対応しています。

- オランダ語
- 英語
- フランス語
- ドイツ語
- イタリア語
- 日本語
- スペイン語

↓ 補足

- 未対応の言語をブラウザの言語に設定した場合は、TotalFlow Production Managerはデフォルトの英語になります。
 - 英語（英国）[en-GB] や英語（米国）[en-US] のように同じ言語で複数のロケールがある場合は、どれを選択しても問題ありません。
6. [OK] をクリックします。
 8. [プライバシーとセキュリティ] ページで、[履歴] まで下にスクロールします。
 9. [Firefox に] の横にある矢印をクリックし、[記憶させる履歴を詳細設定する] を選択します。
 10. オプションリストで [表示したページとダウンロードの履歴を残す] を選択します。

Google Chromeを設定する

Google ChromeでTotalFlow Production Managerにアクセスするには、ブラウザを設定してください。

↓ 補足

ここでは、Windows 11でGoogle Chrome 116を設定する方法を説明します。WindowsまたはChromeのバージョンによって内容は多少異なります。


Google Chromeを設定するには、以下の操作を行います。

1. ☰ をクリックし、[設定] をクリックします。
[設定] ページが表示されます。
2. [プライバシーとセキュリティ] タブを開きます。
3. [サードパーティーCookie] をクリックします。
4. [サードパーティー Cookie の試用が許可されます] まで下にスクロールし、[追加] をクリックします。
5. `http://hostname:15080/TFPM`と入力します。
6. [プライバシーとセキュリティ] タブに戻り、[サイト設定] をクリックします。
7. [JavaScript] をクリックし、[サイトが JavaScript を使用できるようにする] を選択します。
8. TotalFlow Production Managerの操作画面で使用する言語を変更するには、以下の操作を行います。
 1. [設定] ページで、[言語] タブを開きます。
[優先言語] ダイアログが表示されます。
 2. [言語の追加] をクリックします。
 3. リストから使用する言語を選択し、[追加] をクリックします。
TotalFlow Production Managerは次の言語に対応しています。
 - オランダ語
 - 英語
 - フランス語
 - ドイツ語
 - イタリア語
 - 日本語
 - スペイン語

↓ 補足

- 未対応の言語をブラウザの言語に設定した場合は、TotalFlow Production Managerはデフォルトの英語になります。
- 英語（英国と米国）のように同じ言語で複数のロケールがある場合は、どれを選択しても問題ありません。

追加した言語は、[優先言語] リストに表示されます。

4. 任意の言語を選択し、 をクリックします。
5. [Google Chromeをこの言語で表示] オプションを選択し、[再起動] をクリックします。

3

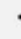

Microsoft Edgeを設定する


Microsoft EdgeでTotalFlow Production Managerにアクセスするには、ブラウザを設定してください。

↓ 補足

この手順では、Windows11でMicrosoft Edgeを設定する方法を説明します。WindowsまたはEdgeのバージョンによって内容は多少異なります。

Microsoft Edgeを設定するには、以下の操作を行います。

1. 、設定とその他アイコン、[設定] の順にクリックします。
2. ページ左上の設定メニューアイコン  をクリックします。
3. [Cookie とサイトのアクセス許可] を選択します。
4. [保存されたCookieとデータ] の下にある [Cookieとサイトデータの管理と削除] をクリックします。
5. [許可] セクションで、[追加] をクリックします。
[サイトの追加] ダイアログが開きます。
6. http://hostname:15080/TFPMと入力します。
7. このサイトにサードパーティーのCookieを含めるオプションを選択します。
8. [追加] をクリックします。
9. TotalFlow Production Managerの操作画面で使用する言語を変更するには、以下の操作を行います。

1. ページ左上の設定メニューアイコン  をクリックします。
2. [言語] タブを選択します。
[優先する言語] ダイアログが表示されます。
3. [言語の追加] をクリックします。
4. リストから使用する言語を選択し、[追加] をクリックします。


TotalFlow Production Managerは次の言語に対応しています。

- オランダ語
- 英語
- フランス語
- ドイツ語
- イタリア語
- 日本語
- スペイン語

↓ 補足

- 未対応の言語をブラウザの言語に設定した場合は、TotalFlow Production Managerはデフォルトの英語になります。
- 英語（英国と米国）のように同じ言語で複数のロケールがある場合は、どれを選択しても問題ありません。

追加した言語は、[優先する言語] リストに表示されます。

5. 任意の言語を選択し、 をクリックします。
6. [この言語でMicrosoft Edgeを表示] オプションを選択し、[再起動] をクリックします。

3

TotalFlow Production Managerにログインする

TotalFlow Production Managerにログインするには、以下の操作を行います。

1. ブラウザーウィンドウを開きます。
2. ブラウザーのアドレスバーに、以下のURLを入力します。*hostname*はTotalFlow Production Managerがインストールされているコンピューターのホスト名またはIPアドレスです。

`http://hostname:15080/TFPM`

3. ブラウザーの情報バーにセキュリティメッセージが表示された場合は、情報バーを閉じて続行します。

TotalFlow Production Managerのログインダイアログが表示されます。



4. [ユーザー名]フィールドにユーザー名を入力します。

TotalFlow Production Managerから提供されるユーザー名はAdminです。ユーザー名は大文字と小文字が区別されます。

5. **【パスワード】**フィールドにパスワードを入力します。
Adminユーザーのパスワードはpasswordがデフォルト値です。パスワードは大文字と小文字が区別されます。
6. **【ログイン】**をクリックします。
7. TotalFlow Production Managerに初回にログインする場合やパスワードの有効期限が切れている場合は、次の手順でパスワードを変更します。

RICOH TotalFlow Production Manager

 パスワードを変更してください。 AIWF6045E

現在のパスワード

新しいパスワード

パスワードを確認

1. **【現在のパスワード】**フィールドに古いパスワードを入力します。
2. 新しいパスワードを**【新しいパスワード】**フィールドと**【パスワードを確認】**フィールドに入力します。

パスワードの入力範囲は8～32バイト以内です。大文字と小文字が区別されません。次の文字は使用できません。

- ！ (アポストロフィー)
- < (小なり記号)
- = (等号記号)
- > (大なり記号)
- ` (アクサングラフ)
- | (バーティカルバー)
- ~ (チルダ)
- \$(ドル記号と左中括弧)
- [DEL] (削除キー)
- 印刷不可能な文字

3. **【変更】**をクリックします。

TotalFlow Production Managerを開始/停止する

TotalFlow Production ManagerはWindowsサービスとして実行します。インストールされたときとWindowsを起動するたびに自動的に開始されます。TotalFlow Production Managerを停止して再起動する場合は、Windowsの [サービス] ダイアログで行います。

↓ 補足

- TotalFlow Production Managerを停止または再起動する前に、TotalFlow Production Managerの操作画面を終了する必要はありません。

TotalFlow Production Managerを停止と再起動するには、以下の操作を行います。

1. [コントロールパネル] に移動します。
2. [コントロールパネル] の表示を [大きいアイコン] または [小さいアイコン] に設定します。
3. [管理ツール] をダブルクリックします。
[管理ツール] フォルダーが表示されます。
4. [サービス] をダブルクリックします。
[サービス] ダイアログが表示されます。
5. [拡張] タブをクリックします。
6. サービスのリストで [RICOH TotalFlow Production Manager] を選択します。
TotalFlow Production Managerで実行できるアクションが表示されます。
7. 以下のいずれかを行います。
 - TotalFlow Production Managerを停止するには、[サービスの停止] をクリックします。
 - TotalFlow Production Managerを再起動するには、[再起動] をクリックします。

TotalFlow Production Managerを設定する

TotalFlow Production Managerにログイン後に、設定してください。このトピックでは、設定プロセスの概要を説明します。基本設定の方法は、*TotalFlow Production Manager クイックスタートガイド*を参照してください。設定については、*TotalFlow Production Managerユーザーガイド*を参照してください。

TotalFlow Production Managerを使用するには、**ワークフローとプリンター**が必要です。

ワークフローは受信したジョブをTotalFlow Production Managerプリンターに送信します。ワークフローは、以下のジョブ送信方法でジョブを受信します。

[TotalFlowアプリケーション]

次のプログラムからTotalFlow Production Managerのワークフローにジョブを送信できます。

- RICOH TotalFlow Prep
- RICOH TotalFlow Production Manager Job Submission
- RICOH TotalFlow PM PDF Print Driver

[ホットフォルダー]

ワークフローのホットフォルダーとしてフォルダーを指定できます。ファイルコピーやFTPを使用し、ホットフォルダーに印刷ファイルをコピーできます。

[LPD]

LPDプロトコルを使用し、ワークフローに印刷ファイルを送信できます。

MarcomCentral Web to Printシステム

MarcomCentral接続を使用して注文を作成できます。TotalFlow Production Managerは、接続したMarcomCentralストアから注文を自動的に受け取り、要求通りに注文を処理し、状況更新、配送伝票、請求書、決済を作成します。

TotalFlow Production Managerのプリンター機器を表すプリンターを作成します。プリンターはワークフローから受信したジョブをプリンター機器に送信します。プリンター機器を表すために作成するプリンター種類は処理能力によって異なります。

プリンター機器を示すためにTotalFlow Production Managerに作成するプリンターの種類は機器の処理能力によって異なります。

ジョブチケットプリンター

ジョブチケットプリンターはジョブチケットに対応するプリンター機器に関連付けられます。ジョブチケットプリンターに割り当てたジョブのジョブチケットを編集すると、ジョブオプションを指定できます。

ジョブチケットプリンターに関連付けたTotalFlow Production Managerワークフローでは次のプログラムからジョブを受信できます。

- RICOH TotalFlow Production Manager Job Submission
- RICOH TotalFlow Prep
- RICOH TotalFlow PM PDF Print Driver
- MarcomCentral Web to Printシステムのような外部オンラインアプリケーション

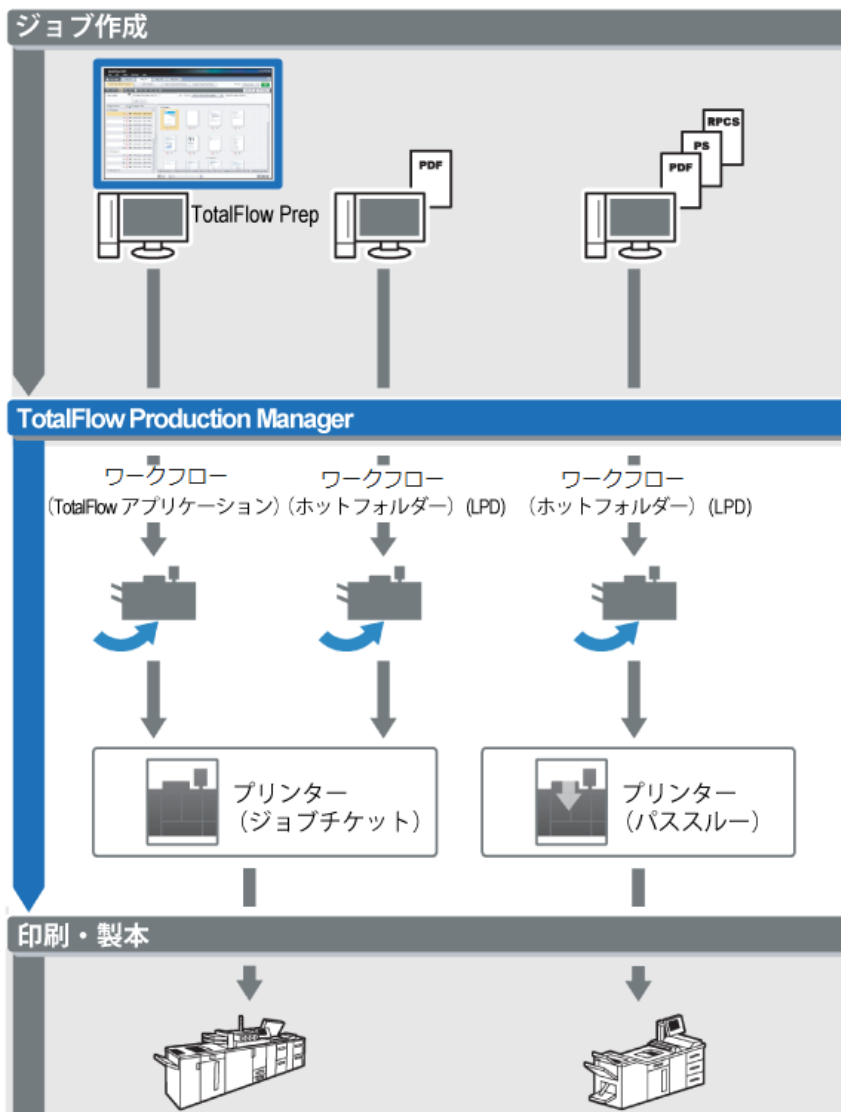
ホットフォルダー、またはラインプリンターデーモン(LPD)プロトコルを使用する印刷コマンドからもジョブを受信できます。ジョブチケットプリンターはプリンター機器と直接通信し、印刷中のジョブの状況を取得できます。

パススループリンター

パススループリンターはPCL、PostScript、PDFなどのさまざまな形式のジョブを印刷する機器に関連付けできます。パススループリンターに割り当てられたジョブにはジョブチケットがありません。パススループリンターに関連付けられたTotalFlow Production Managerワークフローは、ホットフォルダーやLPDプロトコルを使用する印刷コマンドからジョブを受信できます。パススループリンターはジョブ状況をレポートできません。

パススループリンターはRICOH TotalFlow Production Manager Job Submissionからジョブを受信できます。

以下の図は、ワークフローからTotalFlow Production Managerプリンター、プリンター機器の順に送信されるジョブフローを説明しています。



簡単な設定を作成してテストするには、以下の操作を行います。

1. 出力プリンター機器を表すプリンターを設定します。
2. ジョブ送信方法が使用できるようにワークフローを設定します。
3. プリンターにワークフローを関連付けます。
4. 適切なジョブ送信方法でワークフローにジョブを送信します。
5. プリンター機器の出力を確認します。

TotalFlow Production Manager サーバーで HTTPS 接続を有効にする

TotalFlow Production Managerでトランスポートレイヤーセキュリティ (TLS) をアクティベートし、既存のデジタル証明書にリンクできます。

TLSを有効にするには、以下の手順に従います。

1. 管理者権限を持つユーザーとして、TotalFlow Production Managerサーバーにログインします。
2. インストールパッケージでhttps.batファイルを確認します。
3. https.batを右クリックして [管理者として実行] を選択します。
4. 指示に従って設定を完了します。
5. TotalFlow Production Manager Windowsサービスを再起動します。

TotalFlow Production Manager をアンインストールする

3

TotalFlow Production Managerをアンインストールするには、Windowsの [プログラムと機能] ユーティリティを使用します。

TotalFlow Production Manager をアンインストールするには、次の手順に従います。

1. Windowsにローカルの管理者権限を持つユーザーとしてログインします。
2. [コントロールパネル] に移動します。
3. [コントロールパネル] の表示を [大きいアイコン] または [クラシック表示] に設定します。
4. [プログラムと機能] をダブルクリックします。
[プログラムと機能] ダイアログが表示されます。
5. [RICOH TotalFlow Production Manager] を選択し、[アンインストール/変更] をクリックします。

TotalFlow Production Managerの起動画面が表示後、[データのバックアップ]ダイアログが表示されます。

6. 以下のいずれかを行います。
 - TotalFlow Production Managerをバックアップします。
 1. [はい]を選択し、[次へ] をクリックします。
[ジョブをバックアップ]ダイアログが表示されます。
 2. バックアップファイルにジョブを含めるには[はい]、除外するには[いいえ]を選択し、[次へ] をクリックします。
[バックアップ用フォルダー]ダイアログが表示されます。
 3. [選択] をクリックします。バックアップファイルを保存するフォルダーを選択し、[OK] をクリックします。任意のフォルダーを選択できます。インストールドライブ:¥インストールフォルダー¥binを推奨します。
 4. [次へ] をクリックします。
バックアップファイルが作成されます。デフォルトのファイル名はaiw-backupYYYYMMDDhhmm.zipです。
 - バックアップせずにアンインストールするには、[いいえ]を選択し、[次へ] をクリックします。

[TotalFlow Production Managerのアンインストール] ダイアログが表示されます。

7. [アンインストール] をクリックします。
[アンインストール完了]ダイアログが表示されます。
8. Windowsを再起動します。
 - Windowsをすぐに再起動するには、[今すぐ再起動する] を選択します。
 - Windowsをあとで再起動するには、[後で再起動する] を選択します。
9. [完了] をクリックします。

↓ 補足

再起動した後に、アンインストールの処理中に追加の操作が実行されます。コンピュータは停止しないでください。

3

データをリストアする

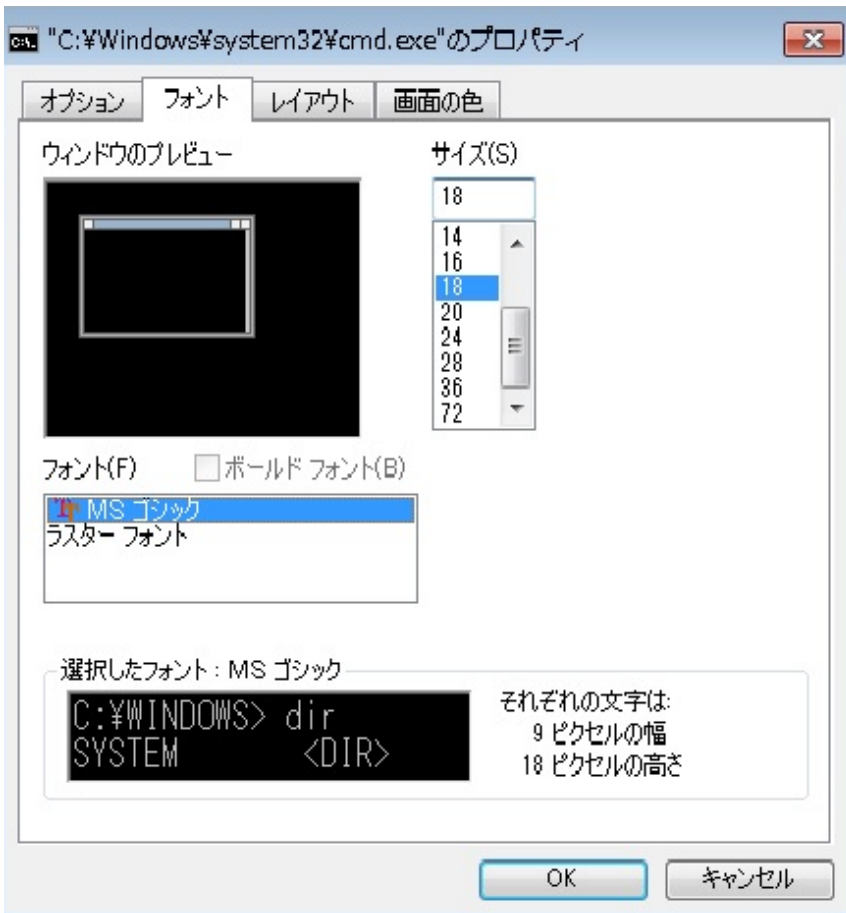
aiwbackupプログラムを使用してTotalFlow Production Managerをバックアップした場合は、TotalFlow Production Managerインストーラーでaiwrestoreプログラムまたはリストア手順を使用すると、バックアップのアーカイブで保存した設定に戻ります。


★重要

- TotalFlow Production Managerのプログラムでバックアップしたデータは別のバージョンではリストアできません。
- aiwrestoreプログラムはTotalFlow Production Managerを自動で停止します。別のリストアプログラムを使用する場合は、はじめにTotalFlow Production Managerを停止してください。
- TotalFlow Production Managerの体験版または基本バージョンでデータをリストアする場合は、このバージョンで許可されている最大のプリンター台数を超過しないようにしてください。プリンター台数を超過する場合は、プリンターはリストアされても、有効にすることができません。

TotalFlow Production Managerデータをリストアするには、以下の操作を行います。

1. Windowsにローカルの管理者権限を持つユーザーとしてログインします。
2. TotalFlow Production Managerを再インストールします。
3. 言語表示を最適化するには、フォントをMS ゴシックに設定します。
 1. コマンドプロンプトウィンドウを開きます。



2. コマンドラインアイコン () を右クリックし、[プロパティ] をクリックします。
3. フォントダイアログで、MS ゴシックを選択し、デフォルトのフォントを変更してから、[OK] をクリックして新しい設定を保存します。
4. 新しいコマンドプロンプトウィンドウを開きます。
コマンドプロンプトのアイコンを右クリックし、[管理者として実行] をクリックします。
5. 目的に応じて、次のコマンドから1つ入力します。
 - システムデータ、制御ファイル、ジョブ、入力ファイル、ジョブファイル（入力ファイルのコピーなどのジョブ情報を含むスプールディレクトリーのファイル）をリストアするには、次のコマンドを入力します。

```
installation_drive:%installation_folder%bin%aiwrestore.bat
```

バックアップデータのデフォルトの保存先はインストールドライブ:%インストールフォルダー%bin%migrateData.zipです。

- ジョブやジョブファイル以外のシステムデータ、制御ファイルなどをリストアするには、次のコマンドを入力します。

```
installation_drive:%installation_folder%bin%aiwrestore.bat -r
```


★重要

TotalFlow Production Managerをバックアップしたときに-rオプションを使用した場合は、システムをリストアするときにも使用してください。

- aiwbackupでは、-rオプションはジョブまたはジョブファイルを保存しません。
- aiwrestoreでは、-rオプションはジョブをリストアしません。
- データをリストアするアーカイブ名とリストア先を指定するには、以下の操作を行います。

```
inatallocation_drive:%installation_folder%bin%aiwrestore.bat -r -f /  
drive_name:%folder_name%archive_name.zip
```

-fオプションは、リストアされたデータを含むアーカイブの名前と場所を指定します。

確認メッセージが表示されます。

6. リストアを続行するには、Enterを押します。

リストアが完了した後に、リストアの成功メッセージが表示されます。

4. ドライバーをインストールして設定する

- TotalFlow PM PDF Print Driverをインストールして設定する
- TotalFlow PM PDF Print Driver をアンインストールする

TotalFlow PM PDF Print Driverをインストールして設定する

TotalFlow PM PDF Print Driverを使用すると、WindowsまたはMacオペレーティングシステムからTotalFlow Production Managerにジョブを送信できます。各システムでTotalFlow PM PDF Print Driverをインストールして設定してください。

対応ブラウザのTotalFlow Production Managerの操作画面からTotalFlow PM PDF Print Driverをダウンロードできます。また、TotalFlow Production ManagerインストールパッケージからTotalFlow PM PDF Print Driverアプリケーション実行ファイルを実行できます。

TotalFlow PM PDF Print DriverはTotalFlow Production Managerに対応するバージョンのオペレーティングシステムにインストールできます。

★重要

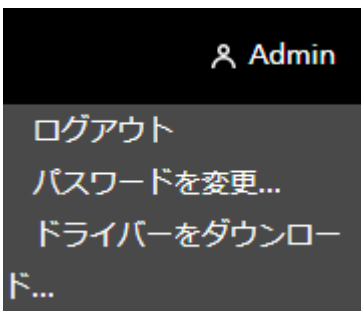
- 必ずTotalFlow Production Managerパッケージに同梱されているTotalFlow PM PDF Print Driverバージョンを使用してください。
- TotalFlow PM PDF Print Driver はHTTPSでは実行されません。HTTPSで実行するようにTotalFlow Production Managerサーバーを設定した場合、TotalFlow PM PDF Print Driverを使用する際に同じツールを使用してHTTPに戻します。

Mac OS XでTotalFlow PM PDF Print Driverをインストールして設定する

TotalFlow PM PDF Print Driverをインストールするには、OS X Mavericks (v10.9)以上が必要です。また、インストールするシステムの管理者権限が必要です。

以下の手順で、TotalFlow Production Manager画面からTotalFlow PM PDF Print Driverをインストールします。

1. 管理者としてMac OSにログインします。
2. 対応ブラウザでTotalFlow Production Managerを開きます。
3. メニューバーの右側で [管理者ツール] アイコン (👤) をクリックします。



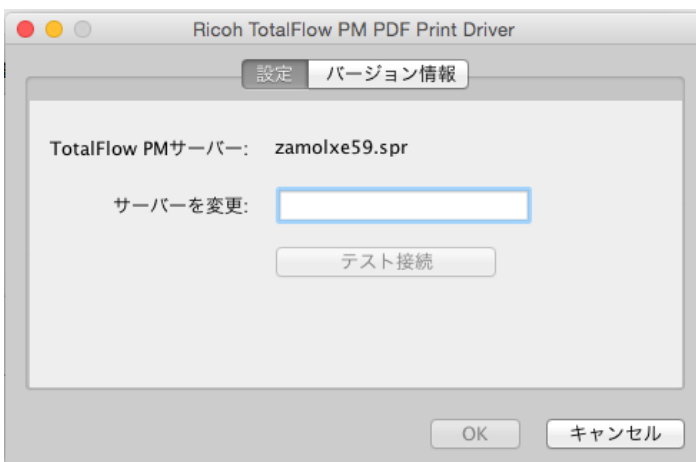
4. 表示されたオプションのリストで、 [ドライバーのダウンロード...] を選択します。
5. ドライバーアーカイブをコンピューターに保存します。

6. ダウンロード → **Ricoh** に移動し、TotalFlow PM PDF Print Driverアイコンを右クリックします。
7. 表示されるメニューで [開く] を選択します。
インストーラーが起動します。
8. インストーラーの実行手順に従います。
9. インストーラーの言語を選択し、 [OK] をクリックします。
[概要] ダイアログが表示されます。
10. [次へ] をクリックします。
11. [使用許諾契約] ダイアログで、以下の操作を行います。
 1. 使用許諾契約書を読みます。
 2. [使用許諾契約の条項に同意します] をクリックします。
 3. [次へ] をクリックします。
12. [ユーザーと会社] ダイアログで、以下の操作を行います。
 1. [ユーザー名] フィールドに名前を入力します。
 2. [会社名] フィールドに会社名を入力します。
 3. [次へ] をクリックします。
13. [サーバーIP/ホスト名を設定] ダイアログで、ジョブの送信先にするTotalFlow Production ManagerサーバーのIPアドレスまたはホスト名を入力します。
14. [プリインストールサマリー] の情報を確認し、 [インストール] をクリックします。

TotalFlow PM PDF Print Driverがインストールされます。

ジョブの送信先にするTotalFlow Production ManagerサーバーのIPアドレスまたはホスト名アドレスを変更するには、以下の操作を行います。

1. [アプリケーション] フォルダーに移動します。
2. TotalFlow PM PDF Print DriverのIPアドレスを変更するアプリケーションを開きます。
3. [設定] タブの [サーバーの変更] フィールドで新しいIP/ホスト名を入力します。



- 新しいサーバーへの接続が確立されていることを確認するには、[テスト接続] または [OK] をクリックします。接続が有効である場合は、新しいIPアドレス/ホスト名が保存されます。
- アプリケーションを終了するには、[キャンセル] をクリックします。

★重要

管理者権限を持つユーザーのみがTotalFlow PM PDF Print Driverをインストールできますが、サーバーのIPアドレス/ホスト名はどのユーザーでも変更できます。

ユーザーがTotalFlow Production ManagerサーバーのIPアドレス/ホスト名を変更した場合は、再度変更しないかぎり、TotalFlow PM PDF Print Driverのすべてのユーザーは新しい印刷サーバーにジョブを送信します。

TotalFlow Production ManagerのインストールパッケージからTotalFlow PM PDF Print Driverをインストールするには、以下の操作を行います。

- TotalFlow Production Managerがインストールされているコンピューターで、TotalFlow Production Managerインストールパッケージを開きます。
- [ドライバー] フォルダーを開きます。
- 使用しているコンピューターにRICOH_TotalFlow_PM_PDF_Print_Driver_4_x_x_MacOSX.zipのアーカイブをコピーします。
- アーカイブファイルを抽出してドライバーインストールを実行します。

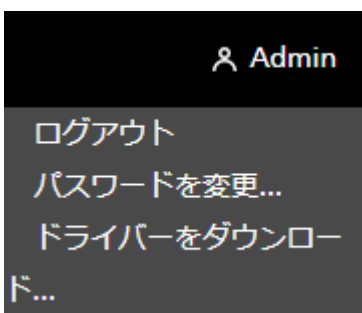
4

WindowsでTotalFlow PM PDF Print Driverをインストールして設定する

TotalFlow PM PDF Print Driverをインストールするには、Windowsの管理者権限が必要です。

TotalFlow Production Manager画面からTotalFlow PM PDF Print Driverをインストールするには、次の手順を実行します。

- Windowsに管理者権限を持つユーザーとしてログインします。
- 対応ブラウザでTotalFlow Production Managerを開きます。
- メニューバーの右側で [管理者ツール] アイコン (👤) をクリックします。



- 表示されたオプションリストで、[ドライバーのダウンロード] を選択します。
- ドライバーインストールファイルをコンピューターに保存します。
- TotalFlow PM PDF Print Driverインストールファイルをダブルクリックします。インストーラーが起動します。

7. インストーラーの実行手順に従います。
8. インストーラーの言語を選択し、[OK] をクリックします。



[概要] ダイアログが表示されます。

9. [次へ] をクリックします。
10. [使用許諾契約] ダイアログで、以下の操作を行います。
 1. 使用許諾契約書を読みます。
 2. [使用許諾契約書の条項に同意する] をクリックします。
 3. [次へ] をクリックします。
11. [インストールフォルダーの選択] ダイアログで、ドライバーのインストール先フォルダーのフルパス名を入力します。
12. [次へ] をクリックします。
13. [プリンター名] ダイアログで、TotalFlow PM PDF Print Driverに関連付けたプリンターの名前を入力します。
14. [プリインストールサマリー] の情報を確認し、[インストール] をクリックします。
15. システムを再起動します。

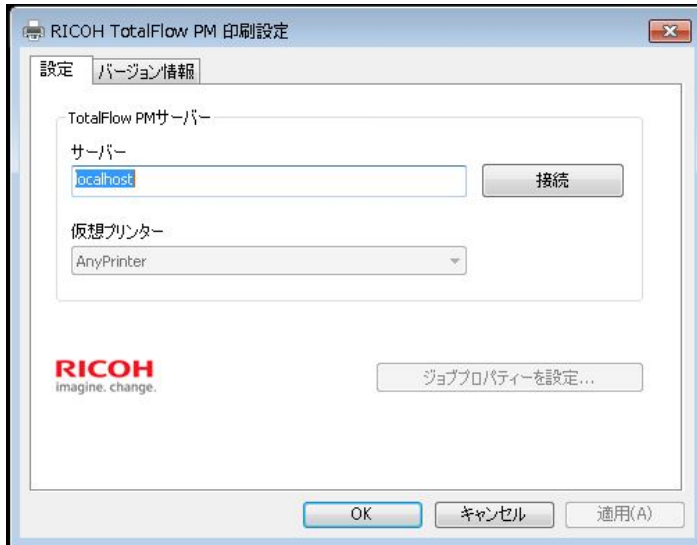
TotalFlow PM PDF Print Driverがインストールされます。

16. ほかのユーザーが作業できるように新しく作成したプリンターを設定します。
 1. Windowsのスタートメニューで、コントロールパネル → すべてのコントロールパネル項目 → デバイスとプリンターに移動します。
 2. [プリンター] 領域で作成したプリンターを右クリックし、表示されたオプションリストで [プリンタープロパティ] を選択します。
 3. [グループまたはユーザー名] で [すべてのユーザー] を選択するか、[追加] をクリックし、特定のユーザーに権限を付与します。
 4. [権限] に付与する権限の [許可] にチェックを付けます。

5. [OK] をクリックします。

↓ 補足

1. ユーザーはTotalFlow PM PDF Print Driverのインストーラーを再実行して複数のプリンターを作成できます。ほかのユーザーにジョブを送信したり、文書とプリンターを管理できるようにするには、所有者が各権限を付与してください。
2. 各ユーザーは [印刷環境設定] ダイアログウィンドウで独自の設定を指定してください。一人のユーザーが設定した印刷環境設定によって、別のユーザーの設定が変更されることはありません。



17. インストーラーをもう一度実行しなくても、同じドライバーを使用して任意で必要数のみプリンターを追加できます。これを実行するには、以下の操作を行います。
 1. Windowsのスタートページで、 [プリンターとスキャナー] 、 [プリンターまたはスキャナーの追加] の順でクリックします。
 2. [プリンターが一覧にない場合] をクリックします。
 3. [ローカル プリンターまたはネットワーク プリンターを手動設定で追加する] を選択します。
 4. [次へ] をクリックします。
 5. [既存のポートを使用] を選択します。
 6. [次へ] をクリックします。
 7. [メーカー] 領域で [リコー] を選択します。
 8. [プリンター] 領域で [リコー] TotalFlow PM PDF Print Driverを選択します。
 9. [次へ] をクリックします。
 10. [現在インストールされているドライバを使う (推奨)] を選択します。
 11. [次へ] をクリックします。
 12. 新しいプリンター名を入力し、 [次へ] をクリックします。
 13. 新しいプリンターがインストールされるまでウィザードの次のステップに従います。

↓ 補足

上の手順では、Windows 10を説明しています。Windowsのバージョンによって内容は多少異なります。

TotalFlow Production ManagerのインストールパッケージからTotalFlow PM PDF Print Driverをインストールするには、以下の操作を行います。

1. TotalFlow Production Managerがインストールされているコンピュータで、TotalFlow Production Managerインストールパッケージを開きます。
2. [ドライバー] フォルダーを開きます。
3. RICOH_TotalFlow_PM_PDF_Print_Driver_4_x_x_Windows_x64またはRICOH_TotalFlow_PM_PDF_Print_Driver_4_x_x_Windows_x86アーカイブをコンピュータにコピーします。

↓ 補足

4_x_xは現在のドライバーのバージョン番号です。

4. アーカイブファイルを抽出してドライバーインストールを実行します。

TotalFlow PM PDF Print Driverを上位バージョンにアップグレードする

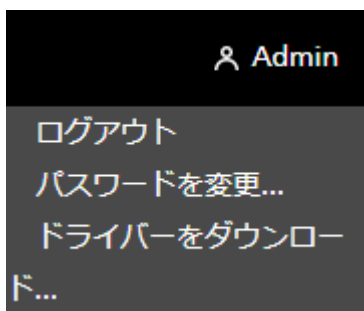
WindowsでTotalFlow PM PDF Print Driverがインストールされている場合は、既存のソフトウェアをアンインストールせずに上位のバージョンにアップグレードできます。

TotalFlow PM PDF Print Driverの上位バージョンをインストールするには、以下のオプションから1つ選択します。

- TotalFlow Production Managerの画面からTotalFlow PM PDF Print Driverをダウンロードします。
- TotalFlow Production ManagerインストールパッケージからTotalFlow PM PDF Print Driver実行ファイルを実行できます。

TotalFlow Production Managerの画面からTotalFlow PM PDF Print Driverの上位バージョンをインストールするには、TotalFlow PM PDF Print Driverをインストールしたコンピュータでこの手順を実行します。

1. Windowsに管理者権限を持つユーザーとしてログインします。
2. 対応ブラウザでTotalFlow Production Managerを開きます。
3. メニューバーの右側で、[管理者ツール] アイコン (👤) をクリックします。



4. 表示されたオプションのリストで、[ドライバーのダウンロード...] を選択します。

旧バージョンのTotalFlow PM PDF Print Driverがインストールされていることと、新バージョンをインストールするかどうかの確認画面が表示されます。

5. [はい] をクリックします。

TotalFlow PM PDF Print Driverの新しいバージョンがインストールされてアクティベートされます。以前のバージョンのすべての設定があります。

TotalFlow Production ManagerのインストールパッケージからTotalFlow PM PDF Print Driverの上位バージョンをインストールするには、以下の操作を行います。

1. TotalFlow Production Managerがインストールされているコンピュータで、TotalFlow Production Managerインストールパッケージを開きます。
2. [ドライバー] フォルダーを開きます。
3. RICOH_TotalFlow_PM_PDF_Print_Driver_4_x_x_Windows_x64またはRICOH_TotalFlow_PM_PDF_Print_Driver_4_x_x_Windows_x86アーカイブをコンピュータにコピーします。



4_x_xは現在のドライバーのバージョン番号です。

4. アーカイブファイルを抽出してドライバーインストールを実行します。

TotalFlow PM PDF Print Driver をアンインストールする

Mac OS XからTotalFlow PM PDF Print Driverをアンインストールする

Mac OS XからTotalFlow PM PDF Print Driverをアンインストールするには、以下の操作を行います。

1. 管理者としてMac OSにログインします。
2. [アプリケーション] でドライバーインストールフォルダーに移動し、[RICOH TotalFlow PM PDF Print Driverの削除] アイコンをクリックします。
[RICOH TotalFlow PM PDF Print Driverのアンインストール] ダイアログウィンドウが表示されます。
3. [アンインストール] をクリックします。
4. アンインストールを許可するユーザー名とパスワードを入力し、[OK] をクリックします。
5. [完了] をクリックし、アプリケーションを終了します。

WindowsからTotalFlow PM PDF Print Driverをアンインストールする

WindowsからTotalFlow PM PDF Print Driverをアンインストールするには、以下の操作を行います。

1. Windowsに管理者権限を持つユーザーとしてログインします。

2. スタートページで、コントロールパネル → プログラムと機能をクリックします。
3. TotalFlow PM PDF Print Driverを右クリックし、[アンインストール/変更] をクリックします。
[TotalFlow PM PDFプリントドライバーのアンインストール] ダイアログウィンドウが表示されます。
4. インストールプロセスが完了するまで [次へ] をクリックします。
5. [完了] をクリックし、アプリケーションを終了してシステムを再起動します。

索引

A

aiwbackup.....	15
aiwrestore.....	37

C

Chrome	
言語.....	29
設定中.....	29
対応バージョン.....	27
プライバシー.....	29

F

Firefox	
言語.....	27
設定中.....	27
対応バージョン.....	12
プライバシー.....	27

G

Google Chrome	
言語.....	29
設定中.....	29
プライバシー.....	29

I

Internet Explorer	
対応バージョン.....	12, 27

L

LPDサーバー.....	20
LPRクライアント.....	21

M

Microsoft Edge	
言語.....	30
設定中.....	30
Mozilla Firefox	
言語.....	27
設定中.....	27
対応バージョン.....	12, 27
プライバシー.....	27

R

RICOH TotalFlow Production Managerの 概要.....	11
--	----

S

Safari	
--------	--

対応バージョン.....	27
--------------	----

T

TCP/IPポート.....	12
TotalFlow PM PDF Print Driver on Mac OS X インストールする.....	41
TotalFlow PM PDF Print Driver on Windows インストールする.....	43
TotalFlow PM PDF印刷ドライバー アンインストールする.....	47
インストール.....	41
設定.....	41

TotalFlow Production Manager	
TotalFlow PM PDFプリンタードライバー のアップグレード.....	46
URL.....	31
アップグレード.....	23
アンインストールする.....	36
インストールする.....	17
開始する.....	33
概要.....	11
再開する.....	33
停止する.....	33
要件.....	12
ライセンス.....	22
ログイン中.....	31
を構成する.....	33

TotalFlow Production Manager PDF 印刷ドラ イバー アンインストールする.....	47
TotalFlow Production Managerをアンイ ンストールする.....	36

U

URL.....	31
TotalFlow Production Manager.....	31
オンラインマニュアル.....	2

W

Webアドレス	
TotalFlow Production Manager.....	31
オンラインマニュアル.....	2
Webブラウザ	
設定する.....	27
要件.....	12, 27

あ

アンインストール	
手順.....	47
印刷ドライバー	
設定中.....	41
インストール	
手順.....	17, 41, 43
要件.....	12
オペレーティングシステム要件.....	12

か

開始する.....	33
言語	
Google Chrome.....	29
Microsoft Edge.....	30
Mozilla Firefox.....	27
対応.....	12
構成.....	33
コンピューター要件.....	12

さ

再開する.....	33
重要なお知らせ.....	1
障害復旧	
データのバックアップ.....	15
商標.....	5
書籍	
HTMLの表示中.....	2
PDFの表示中.....	2
URL.....	2
概要.....	1
書体.....	5
セットアップ	
フロー.....	11

た

注意.....	1
停止する.....	33
ディスプレイ要件.....	12
データのバックアップ.....	15
データをリストアする.....	37

は

ハードディスク要件.....	12
パスワード	

管理者ユーザー.....	31
に関するルール.....	31
ファイアウォール.....	12
ファイルシステム要件.....	12
ブラウザ	
要件.....	12
プリンター.....	33
ヘルプ	
バルーン.....	1
変換.....	5
ポート.....	12

ま

マーク.....	5
マニュアル	
HTMLの表示中.....	2
PDFの表示中.....	2
URL.....	2
概要.....	1
メモリー要件.....	12

ら

ライセンス.....	22-23
ログイン.....	31
ログイン中.....	31

わ

ワークフロー.....	33
-------------	----

株式会社リコー

東京都大田区中馬込1-3-6 〒143-8555
<http://www.ricoh.co.jp/>



お問い合わせ

お買い上げいただきました弊社製品についての操作方法に関するお問い合わせは、お買い上げの販売店にご連絡ください。

転居の際は、販売店にご相談ください。転居先の最寄りの販売店をご紹介します。

